

IŠVADA

# IŠVADA DĖL EKONOMINĖS RAIDOS SCENARIJAUS

2026 m. kovo 26 d.

Nr. BPE-2



## KARAS IRANE DIDINA NEAPIBRĖŽTUMĄ – PROGNOZUOJAMA SPARTESNĖ INFLIACIJA

Valstybės kontrolė, kaip nepriklausoma fiskalinė institucija (toliau – NFI), teikia Seimui savo išvadą dėl Finansų ministerijos (toliau – FM) kovo 24 d. paskelbto ekonominės raidos scenarijaus 2026–2029 metams (toliau – ERS). Išvada teikiama remiantis Lietuvos Respublikos fiskalinės valdysenos įstatymu.

**Nepriklausoma fiskalinė institucija tvirtina Finansų ministerijos 2026 m. kovo mėn. ekonominės raidos scenarijaus BVP to meto kainomis, BVP palyginamosiomis kainomis, galutinio vartojimo išlaidų to meto kainomis, darbo užmokesčio fondo pokyčių, išreikštų procentais, projekcijas.** Atsižvelgiant į išaugusį neapibrėžtumą, jos atitinka įvardytas prielaidas, yra pagrįstos aktualiais statistiniais duomenimis. NFI ir FM požiūriai dėl Lietuvos ekonomikos perspektyvų yra panašūs. NFI prognozių aprašymas pateikiamas išvados 3 dalyje, o projekcijų lentelė – 1 priede.

### Pagrindinės NFI makroekonominių projekcijų žinutės:

- **Didžiausia rizika ekonomikos perspektyvoms šiuo metu yra karas Irane. Nuo konflikto eigos priklausys tiek Lietuvos, tiek pasaulio ekonomikų raida.**
- **Šoktelėjus energijos kainoms, numatoma šių metų infliacija Lietuvoje spartės iki 3,9 procento.**
- **Dėl lėtesnio, nei numatyta rugsėjo mėn., namų ūkių vartojimo ir eksporto, 2026 m. realiojo BVP augimo projekcija mažinama iki 3,3 procento.**
- **Situacija darbo rinkoje išliks stabili, tačiau dėl infliacinio spaudimo gyventojų perkamoji galia artimiausiais metais augs nuosaikiau.**
- **Karas Irane gali lemti aukštas energijos išteklių kainas ilgą laiką, todėl svarbu iš anksto pasirengti taikyti kuo tikslingesnes paramos priemones.**

## 1. EKONOMINĖS RAIDOS SCENARIJAUS VERTINIMAS IR TVIRTINIMAS

**Dėl ekonominės valdysenos peržiūros ES lygiu, pasikeitus nacionaliniams teisės aktams, nuo 2026 m. sausio 1 d. įsigaliojo ekonominės raidos scenarijaus rengimo ir tvirtinimo proceso pokyčiai.**

Siekiant suderinti nacionalinę fiskalinę sistemą su nauja ES ekonomikos valdymo sistema ir perkelti Direktyvos 2024/1265 nuostatas, buvo pakeisti trys Lietuvos Respublikos įstatymai. Tai Fiskalinės sutarties įgyvendinimo konstitucinis įstatymas, Valstybės kontrolės įstatymas ir Fiskalinės drausmės įstatymas (kuris tapo Fiskalinės valdysenos įstatymu). Pagal naująjį Fiskalinės valdysenos įstatymą, įsigalioja šie pagrindiniai pokyčiai:

- Finansų ministerija rengia ir skelbia ekonominės raidos scenarijų mažiausiai 2 kartus per metus. Pagal prieš tai galiojusią tvarką, ERS buvo rengiamas 2 kartus per metus, o esant išskirtinėms aplinkybėms – bent kartą per ketvirtį.
- NFI rengia išvadą dėl ekonominės raidos scenarijaus, kurioje nurodo, ar tvirtina scenarijaus fiskaliniam planavimui skirtas makroekonominių BVP to meto kainomis, BVP palyginamosiomis kainomis, galutinio vartojimo išlaidų to meto kainomis, darbo užmokesčio fondo rodiklių, reikiamų pokyčio procentais, projekcijas, ar jų netvirtina, ir pagrindžia savo sprendimą. Pagal ankstesnę tvarką turėjo būti tvirtinamas visas ekonominės raidos scenarijus.
- Įtvirtintas „atsižvelgimo arba paaiškinimo“ principas (angl. *comply or explain*). Jeigu NFI netvirtina ERS, tuomet FM turi atsižvelgti, t. y. pakoreguoti scenarijų, arba viešai paaiškinti savo poziciją. Paaiškinimą FM savo interneto svetainėje turi paskelbti per 7 darbo dienas nuo NFI išvados paskelbimo dienos. FM paaiškinimas ir NFI išvada kartu svarstomi Lietuvos Respublikos Seimo statute nurodytame Seimo komitete. Pagal prieš tai galiojusią tvarką, fiskaliniai planai galėjo būti rengiami tik NFI patvirtinto ekonominės raidos scenarijaus pagrindu.
- NFI kasmet rengia ir skelbia ekonominės raidos scenarijaus ir valdžios sektoriaus finansų projekcijų paklaidų vertinimo išvadą. Jeigu nustatoma reikšminga sisteminė ERS ir valdžios sektoriaus finansų projekcijų paklaida, Finansų ministerija, rengdama ERS, imasi būtinų veiksmų šiai reikšmingai sisteminei paklaidai panaikinti ir informaciją apie veiksmus, kurių ėmėsi ar planuoja imtis, skelbia kartu su ERS. Iki teisės aktų pakeitimo makroekonominių ir fiskalinių rodiklių paklaidų vertinimą atlikdavo FM.

**Nepriklausoma fiskalinė institucija atliko 2026 m. kovo mėn. paskelbto 2026–2029 m. ekonominės raidos scenarijaus vertinimą<sup>1</sup>.** NFI išanalizavo makroekonominę aplinką ir parengė savo projekcijas. Vertindama Finansų ministerijos ERS, NFI nagrinėjo jame naudotų prielaidų pagrįstumą, lygino scenarijaus projekcijas su NFI ir kitų institucijų prognozėmis, taikė tvirtinimo atkarpos metodą ir ekspertinį vertinimą.

**Atsižvelgiant į išaugusį neapibrėžtumą, FM ir NFI 2026–2029 m. pagrindinių makroekonominių rodiklių projekcijos reikšmingai nesiskiria.** Vykstantis karas Irane padidino geopolitinį neapibrėžtumą ir sukėlė energijos kainų šuolį, kuris neigiamai paveiks Lietuvos vidaus vartojimą ir užsienio paklausą. Atsižvelgdamos į tai, abi institucijos sumažino 2026 m. realiojo BVP projekcijas. Tačiau vis dar numatoma, kad šiemet ekonomika augs kiek sparčiau nei 2025 m. (NFI 3,3 proc., o FM 3,1 proc.). Tam teigiamos įtakos turės namų ūkių vartojimo šuolis, kurį lems II pensijų kaupimo pakopos pokyčiai, ir numatomi gausesni, nei tikėtasi rugsėjo mėn., ES paramos srautai. Vienkartiniam vartojimo poveikiui nuslopus, 2027 m. ūkio plėtra reikšmingai sulėtės ir sieks kiek daugiau nei 2 procentus. Vėlesniais metais projektuojamas spartesnis ekonomikos augimas nei 2027 metais. Realiojo BVP augimą labiausiai skatins namų ūkių vartojimas ir investicijos, o dėl stiprios vidaus paklausos grynojo eksporto poveikis BVP išliks neutralus.

<sup>1</sup> Vertinimo ir tvirtinimo procesas, NFI taikomi metodai apibūdinti ERS vertinimo ir tvirtinimo apraše. Prieiga per internetą: [https://www.valstybeskontrolė.lt/TVS/Content/Biudzeto\\_stebesena/ERS\\_vertinimo\\_ir\\_tvirtinimo\\_aprasas.pdf](https://www.valstybeskontrolė.lt/TVS/Content/Biudzeto_stebesena/ERS_vertinimo_ir_tvirtinimo_aprasas.pdf).

Dėl aukštesnių energijos išteklių kainų prielaidų NFI ir FM padidino 2026 m. infliacijos projekcijas (atitinkamai iki 3,9 ir 3,7 proc.). Projektuojama, kad vidutiniu laikotarpiu infliacija sulėtės, bet liks aukštesnė nei 2 procentai. Tai lems augšiančios paslaugų kainos ir didinami akcizai. NFI ir FM projektuoja, kad 2026 m. BVP to meto kainomis didės panašiu tempu kaip ir 2025 m. (atitinkamai 6,4 ir 6,6 proc.), o 2027–2029 m. šio rodiklio augimas sulėtės ir nesieks 6 procentų. Projektuodamos didesnę nei 2025 m. infliaciją ir realųjų namų ūkių vartojimą, institucijos numato, kad 2026 m. galutinio vartojimo išlaidos to meto kainomis augs sparčiau nei 8 proc., o likusiu vidutiniu laikotarpiu didės lėčiau.

Projektuojama, kad šiemet vidutinis bruto darbo užmokestis padidės beveik 8 procentais. Nors vidutiniu laikotarpiu augimas lėtės, jis vis tiek viršys infliaciją. Abi institucijos projektuoja, kad 2026–2029 m. situacija darbo rinkoje išliks stabili: reikšmingo nedarbo lygio didėjimo nesitikima, o užimtųjų skaičius reikšmingai nesikeis. Numatoma, kad šiemet darbo užmokesčio fondo augimas sieks apie 8 procentus (NFI 7,9 proc., o FM 8,1 proc.), o vidutiniu laikotarpiu lėtės iki mažiau nei 6 procentų. Išsamesnis NFI prognozių aprašymas pateikiamas išvados 3 dalyje, o projekcijų lentelė – 1 priede. 2026 m. kovo mėn. ERS pateikiamas 2 priede. NFI ir FM rodiklių įverčiai gali skirtis dėl skirtingų prielaidų, modelių ir eksperto vertinimo.

NFI prognozės laikomos atskaitos tašku (angl. *benchmark*), taikant tvirtinimo atkarpos (angl. *endorsement range*) metodą. Remdamasi juo, NFI sudarė šių ERS rodiklių<sup>2</sup> 2026–2028 m. neapibrėžtumo grafikus: BVP to meto ir palyginamosiomis kainomis, realiojo namų ūkių vartojimo išlaidų, vidutinio mėnesinio bruto darbo užmokesčio ir užimtųjų skaičiaus pokyčių (3 priedas). Visų rodiklių projekcijos patenka į 40 proc. tvirtinimo atkarpų intervalus. Jie žymi tikimybių intervalų centrinį rėžį, kuris yra artimiausias atskaitos tašku (moda) laikomoms NFI projekcijoms. Atkreiptinas dėmesys, kad tvirtinimo atkarpos remiasi istorinėmis paklaidomis, todėl jos nebūtinai gali visiškai atspindėti ateities neapibrėžtumą.

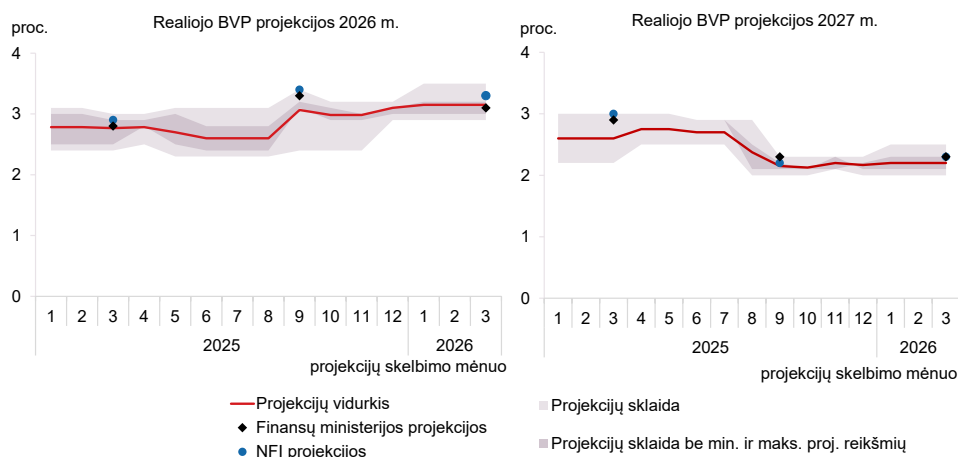
**ERS realiojo BVP projekcija 2029 m. laikoma tikėtina pagal taikytą NFI potencialaus BVP vertinimo metodą.** Metodas skirtas vidutinio laikotarpio projekcijų suderinamumui tikrinti. NFI vertinimu, potencialus BVP<sup>3</sup> 2026–2029 m. kasmet vidutiniškai turėtų padidėti apie 2,8 proc. (1 priedo 1 lentelė). Finansų ministerija projektuoja, kad realiojo BVP augimas 2029 m. sudarys 2,6 procento. Jis atitinka NFI įvertintą 2029 m. potencialaus BVP augimą, kuris taip pat siekia 2,6 procento.

**2026 m. kovo mėn. ERS realiojo BVP projekcijos 2026–2027 m. yra artimos kitų institucijų vidurkiui (1 pav.).** 2026 m. kitų institucijų realiojo BVP prognozių vidurkis siekia 3,2 proc., o 2027 m. – 2,2 proc. (4 priedas). Pažymėtina, kad didžioji dalis makroekonominės prognozės Lietuvai skelbiančių institucijų jas atnaujino iki 2026 m. vasario mėn., taigi dar neįtraukė vasario pabaigoje prasidėjusio karo Irane poveikio energijos išteklių kainoms ir šalies ekonomikai. Taip pat institucijų prognozės atnaujintos dar iki pasirodant 2025 m. IV ketv. bendrojo vidaus produkto rezultatams.

<sup>2</sup> Ne visiems makroekonominiams rodikliams, nurodytiems Fiskalinės valdysenos įstatyme, buvo tiesiogiai sudarytos tvirtinimo atkarpos – jos sudarytos jų komponentams. Darbo užmokesčio fondo projekcijos vertinamos remiantis užimtųjų skaičiaus ir vidutinio mėnesinio bruto darbo užmokesčio tvirtinimo atkarpomis. Galutinio vartojimo išlaidų to meto kainomis projekcijos vertinamos remiantis realiojo namų ūkių vartojimo tvirtinimo atkarpomis, taip pat atsižvelgiant į infliacijos projekcijas.

<sup>3</sup> Vertinant potencialų BVP, naudojamos naujausios Finansų ministerijos ERS projekcijos. Pažymėtina, kad dėl vertinimo prielaidų skirtumų ir skirtingų modelių specifikacijų NFI ir FM potencialaus BVP ir produkcijos atotrūkio įverčiai gali skirtis.

**1 pav. 2026 m. kovo mėn. FM ir NFI realiojo BVP projekcijos 2026–2027 m. yra artimos kitų institucijų vidurkiui**



Į projekcijų sklaidą įtrauktos šios institucijos: Europos Komisija, Tarptautinis valiutos fondas, Ekonominio bendradarbiavimo ir plėtros organizacija, Lietuvos bankas, AB „Swedbank“, AB SEB.

Šaltinis – Nepriklausomos fiskalinės institucijos skaičiavimai

**Atsižvelgiant į padidėjusį neapibrėžtumą, 2026 m. kovo mėn. ERS taikytos prielaidos yra pagrįstos. Lietuvos ekonomikos raidą daugiausia paveikti galinčios rizikos susijusios su karu Irane.** NFI vertinimu, kovo mėn. ERS remiasi pagrįstomis prielaidomis apie valiutos kursą, pasaulio ir pagrindinių eksporto partnerių ekonomikos raidą bei naftos kainas. Pagrindinės neigiamos rizikos, kurios gali paveikti Lietuvos ekonomikos raidą, susijusios su geopolitine padėtimi Artimuosiuose Rytuose. Kilus karui Irane, išaugo neapibrėžtumas energijos rinkose. Jei energijos išteklių kainos nemažėtų, tai padidintų infliaciją ir stabdytų pasaulio ekonominę plėtrą. Detalesnis makroekonominės aplinkos, prielaidų ir rizikų aprašymas pateikiamas išvados 2 dalyje.

**NFI tvirtina Finansų ministerijos 2026 m. kovo mėn. ekonominės raidos scenarijaus fiskaliniam planavimui skirtas makroekonominių rodiklių projekcijas.** Pagal Europos Sąjungos Tarybos direktyvą<sup>4</sup>, biudžeto planavimas turi būti grindžiamas labiausiai tikėtiniu arba atsargesniu makroekonominiu fiskaliniu scenarijumi. Atsižvelgdama į padidėjusį neapibrėžtumą ir įvertinusi pirmiau išvardytų metodų rezultatus, NFI tvirtina 2026 m. kovo mėn. ekonominės raidos scenarijaus BVP to meto kainomis, BVP palyginamosiomis kainomis, galutinio vartojimo išlaidų to meto kainomis, darbo užmokesčio fondo pokyčių, išreikštų procentais, projekcijas. Šios projekcijos tinkamos fiskaliniam planavimui.

ERS vertinimo metu institucijos dalinosi informacija:

- kovo 5 d. NFI ir FM apsikeitė savo makroekonominių projekcijų projektais,
- kovo 9 d. įvyko susitikimas, kuriame institucijos diskutavo apie projekcijų prielaidas, realiojo BVP ir jo komponentų projekcijas, kainų rodiklių ir vidutinio darbo užmokesčio raidą,
- kovo 13 d., atnaujinus prielaidas pagal naujausius ateities sandorius, institucijos apsikeitė pakoreguotomis makroekonominėmis projekcijomis.

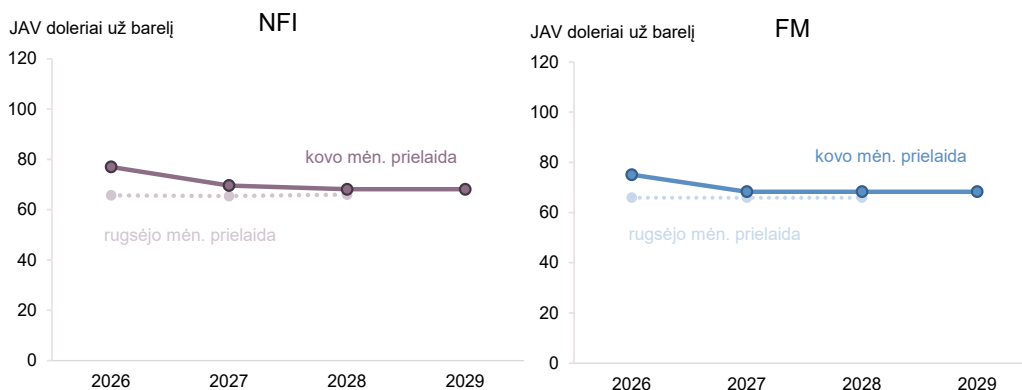
<sup>4</sup> 2024 m. balandžio 29 d. Tarybos direktyva 2024/1265/ES dėl reikalavimų valstybių narių biudžeto sistemoms, 4 str. 1 d. Prieiga per internetą: [https://eur-lex.europa.eu/legal-content/LT/TXT/HTML/?uri=OJ:L\\_202401265](https://eur-lex.europa.eu/legal-content/LT/TXT/HTML/?uri=OJ:L_202401265).

## 2. MAKROEKONOMINĖS APLINKOS IR ERS PRIELAUDŲ ANALIZĖ, RIZIKOS LIETUVOS EKONOMIKOS RAIDAI

Atsižvelgiant į išaugusį neapibrėžtumą, NFI vertinimu, kovo mėn. ERS remiasi pagrįstomis prielaidomis apie valiutos kursą, pasaulio ir pagrindinių eksporto partnerių ekonomikos raidą bei naftos kainas. Prielaidos, kuriomis rėmėsi FM, sudarydama kovo mėn. ERS, atitinka naujausių projekcijų sudarymo metu žinomą informaciją<sup>5</sup>:

- Rengdama ERS, FM rėmėsi euro kurso JAV dolerio atžvilgiu prielaidomis, kurias 2025 m. gruodžio mėn. paskelbė Europos Centrinis Bankas. NFI, sudarydama valiutos kurso prielaidą, naudojo kovo mėn. faktinius duomenis. Abi institucijos numato, kad euro kursas JAV dolerio atžvilgiu vidutiniu laikotarpiu bus stipresnis nei 2025 m. ir sieks 1,16 (1 ir 2 priedo 2 lentelės).
- FM ir NFI, rengdamos pasaulio ir ES ekonomikos augimo prielaidas, rėmėsi Tarptautinio valiutos fondo 2026 m. sausio mėn. paskelbtomis projekcijomis ir numato nežymiai spartesnį tiek pasaulio, tiek ES ekonomikos atsigavimą, nei tikėtasi rugsėjo mėnesį.
- Rengdamos naftos kainos prielaidą, FM ir NFI rėmėsi ateities sandoriais, kurie numato, kad vidutiniu laikotarpiu naftos kaina bus didesnė, nei tikėtasi rugsėjo mėnesį (2 pav.). Dėl skirtingų informacijos įtraukimo laikotarpių, NFI taiko šiek tiek aukštesnę naftos kainų prielaidą 2026–2027 m. laikotarpiu. Vyraujant neapibrėžtumui naftos ir valiutų rinkose, NFI vertinimu, tokie prielaidų skirtumai nėra dideli.

2 pav. FM ir NFI numato, kad vidutiniu laikotarpiu naftos kaina bus didesnė, nei tikėtasi rugsėjo mėnesį

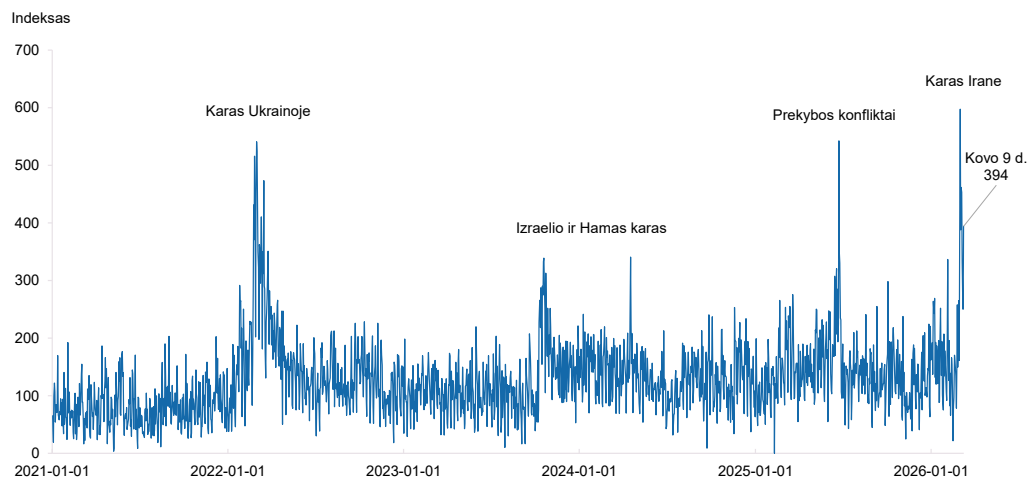


Šaltinis – Nepriklausoma fiskalinė institucija, Finansų ministerija

**Kilęs karas Irane padidino geopolitinę įtampą ir neapibrėžtumo lygį.** Besitęsiantis konfliktas Ukrainoje ir padidėjusi įtampa Artimuosiuose Rytuose dėl karo Irane prisideda prie energijos ir metalų kainų svyravimų. Naftos kainų svyravimai dėl sutrikusio eksporto didina infliaciją ir gali slopinti pasaulio ekonomikos augimą, ypač Europos ir Azijos šalių, kurios importuoja didelę dalį reikalingų energijos išteklių. Išaugusį neapibrėžtumą taip pat parodo 2026 m. kovo mėn. išliekantis aukštas geopolitinės rizikos indeksas (3 pav.). Prekybos santykiai tarp JAV ir Kinijos išlieka neapibrėžti, o vasario mėnesį JAV įvesti pasauliniai 10 proc. tarifai dar padidino neapibrėžtumą gamintojams ir investuotojams planuojant tolesnes investicijas. ES šalims ir Kinijai gali tekti aktyviau ieškoti naujų rinkų ir plėtros galimybių, tačiau Kinijos pajėgumų perteklius daro vis didesnę spaudimą ES konkurencingumui. ES ekonominę politiką formuoja ir poreikis didinti išlaidas gynybai, kartu išlaikant fiskalinį tvarumą.

<sup>5</sup> Pažymėtina, kad statistinių duomenų ir kitos informacijos įtraukimo į scenarijų data – 2026 m. kovo 9 d.

**3 pav. Geopolitinės rizikos indeksas 2026 m. kovo mėn. pasiekė aukščiausią vertę per daugiau nei 20 m. laikotarpį**

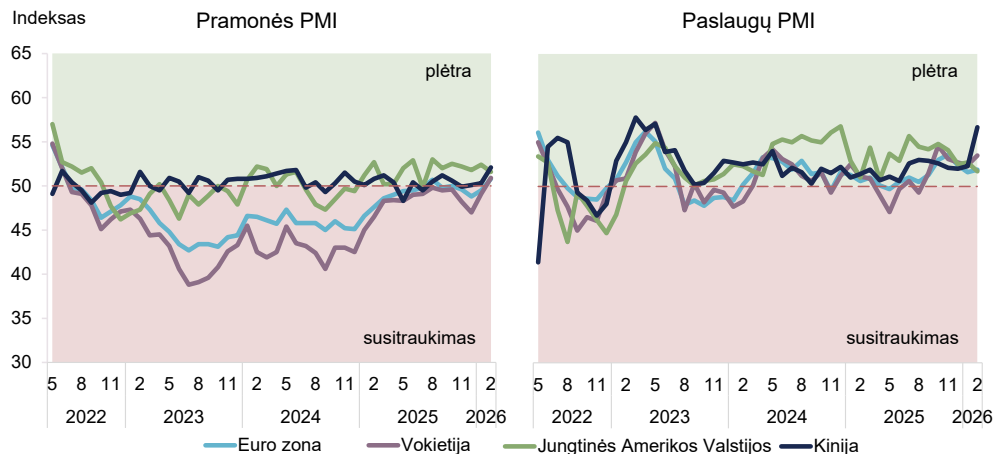


Šaltinis – <https://www.matteociacoviello.com/gpr.htm>

### **NFI vertinimu, pagrindinės rizikos, kurios galėtų paveikti Lietuvos ekonomikos raidą vidutiniu laikotarpiu:**

- **Užsitęsęs energijos kainų kilimas gali turėti didesnį poveikį infliacijai, nei tikimasi.** Padidėjusi geopolitinė įtampa išlieka svarbiu neapibrėžtumo šaltiniu pasaulio ekonomikai. 2026 m. vasario mėn. pabaigoje prasidėjęs karas Irane padidino energijos išteklių kainas ir sutrikdė jų tiekimą. Kyla rizika, kad konfliktas gali ilgam paveikti naftos ir suskystintų gamtinių dujų transportą svarbiais jūrų maršrutais Artimuosiuose Rytuose. Dėl tokios raidos energijos kainos ilgiau išliktų aukštesnės. Tai didintų infliacinį spaudimą ir mažintų namų ūkių perkamąją galią Lietuvoje.
- **Tarptautinės prekybos fragmentacija gali neigiamai paveikti eksportą.** Protekcionistinės tendencijos ir įtampa tarp didžiųjų ekonomikų didina tarptautinės prekybos fragmentacijos riziką. Prekybos apribojimai ar muitų didinimas gali keisti pasaulinius prekybos srautus, didinti Kinijos konkurencinį spaudimą Europos gamintojams ir mažinti eksporto paklausą. Silpnesnė užsienio paklausa galėtų neigiamai paveikti Lietuvos eksportą ir ekonomikos augimą.
- **Lėtesnis, nei tikimasi, pasaulio ir Lietuvos eksporto partnerių ekonominis atsigavimas gali neigiamai paveikti ekonominę plėtrą.** Pirkimo vadybininkų indeksas (išankstinis rodiklis, rodantis ekonominį aktyvumą) šių metų pradžioje leido tikėtis euro zonos (EZ) ekonominės plėtros (4 pav.). Vokietijos ekonomika 2025 m. IV ketv. vėl pradėjo augti po susitraukimo pirmoje metų pusėje, o 2026 m. vasario mėnesį pramonės gamybos sektoriaus indeksas po daugiau nei 3 metų perėjo į plėtros teritoriją. Metų pradžioje ekonominio aktyvumo rodikliai JAV ir Kinijoje taip pat išliko palankūs. Vis dėlto aukštesnės energijos kainos galėtų didinti gamybos sąnaudas ir mažinti Europos pramonės konkurencingumą. Be to, išliekantis infliacinis spaudimas gali paskatinti centrinius bankus ilgiau išlaikyti aukštesnes palūkanų normas, o tai slopintų investicijas ir vartojimą. Dėl šių veiksnių pasaulio ir euro zonos ekonomikos augimas galėtų būti lėtesnis, o tai neigiamai paveiktų ir Lietuvos eksportą bei ekonomikos augimą.

**4 pav.** 2026 m. vasario mėn., pirmą kartą nuo 2022 m. liepos mėn., Vokietijos pramonės sektoriuje stebima plėtra. Paslaugų sektoriaus augimas išlieka, ypač spartus augimas vasario mėnesį Kinijoje



PMI – Pirkimų vadybininkų indeksas (angl. *Purchasing Managers' Index*).

Šaltinis – <https://www.pmi.spglobal.com>

- **Klimato kaita gali padidinti infliaciją.** Dažnėjantys ekstremalūs oro reiškiniai, tokie kaip potvyniai ar sausras, gali sutrikdyti tiekimo grandines ir neigiamai paveikti žemės ūkio produkciją, o tai didintų maisto kainų svyravimus. Tyrimai rodo<sup>6</sup>, kad dėl nepalankių oro sąlygų vien ES žemės ūkio sektorius kasmet praranda daugiau nei 28 mlrd. eurų.
- **Gynybos pramonės stiprinimas paskatintų spartesnę ES ekonomikos plėtrą.** ES šalių investicijos į gynybą gali paskatinti jų ekonomikų augimą ir prisidėti prie produktyvumo didėjimo. Didesnės viešosios išlaidos galėtų skatinti pramonės plėtrą, inovacijas ir investicijas tiek gynybos sektoriuje, tiek susijusiose veiklose. Vis dėlto didėjantys biudžetų deficitai gali lemti poreikį ateityje griežtinti fiskalinę politiką, siekiant užtikrinti viešųjų finansų tvarumą ir išlaikyti subalansuotą ekonomikos augimą.
- **Stipresnė vidaus paklausa galėtų labiau paskatinti ekonomikos augimą.** Namų ūkių vartojimą gali teigiamai veikti gyventojų elgsenos pokyčiai, susiję su mažesniu taupymu ir II pensijų kaupimo pakopos pertvarka<sup>7</sup>. Taip pat išliekanti teigiama grynoji migracija gali prisidėti prie užimtųjų skaičiaus augimo. Investicijos galėtų būti didesnės priėmus politinius sprendimus dėl dar didesnių investicijų į gynybą ar kitas sritis, taip pat dėl aktyvesnių privačiojo sektoriaus investicijų.

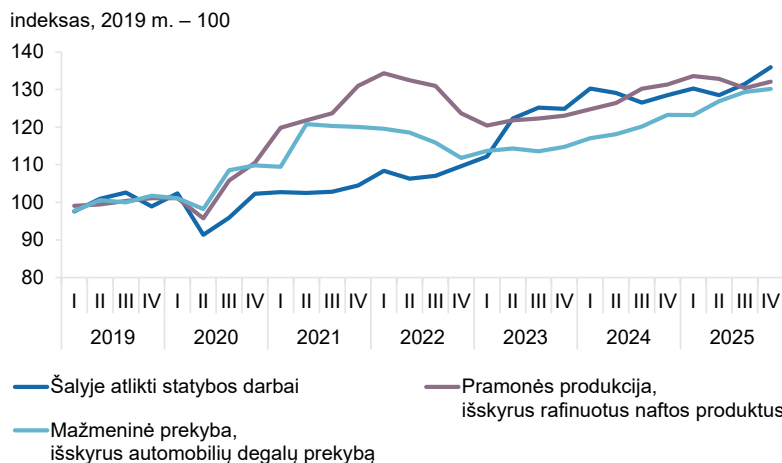
<sup>6</sup> Europos investicijų banko ir Europos Komisijos ataskaita. Prieiga per internetą: <https://www.fi-compass.eu/library/market-analysis/insurance-and-risk-management-tools-agriculture-eu>.

<sup>7</sup> Prieiga per internetą: <https://socmin.lrv.lt/lt/naujienos/pritarta-pertvarkai-antroji-pensiju-kaupimo-pakopa-taps-patrauklesne-ir-lankstesne/>.

### 3. NEPRIKLAUSOMOS FISKALINĖS INSTITUCIJOS EKONOMINĖS RAIDOS PROGNOZĖS 2026–2029 M.

**2026 m. šalies ekonomikos augimo projekcija švelninama: energijos kainų šuolis lėtins vidaus vartojimą ir užsienio paklausos augimą.** 2025 m. Lietuvos realusis BVP augo 2,9 procento. Ūkio plėtrą skatino paspartėjęs eksportas, atsigavusios investicijos ir augantis namų ūkių vartojimas. Dėl stiprios vidaus paklausos grynojo eksporto įtaka buvo neigiama. Po vangaus 2025 m. III ketv., IV ketv. BVP augimas reikšmingai paspartėjo. Po pusmečio pertraukos pramonės gamyba IV ketv. pradėjo atsigauti (5 pav.). Šios veiklos įmonių rezultatus labiausiai skatino kompiuterinių, elektroninių ir optinių gaminių gamyba. Toliau tęsėsi mažmeninės prekybos ir statybos darbų apimčių augimas. Numatoma, kad stipri 2025 m. BVP augimo inercija (perkeliamasis poveikis) palankiai veiks 2026 m. rezultatus.

**5 pav.** 2025 m. IV ketv. pradėjo atsigauti pramonės gamyba, toliau augo mažmeninės prekybos ir statybos darbų apimtys

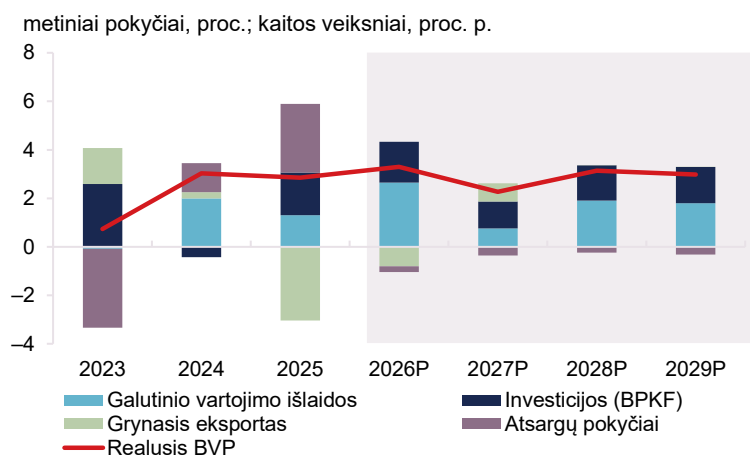


Pašalinus sezono ir darbo dienų skaičiaus įtaką.

Šaltinis – Valstybės duomenų agentūra, Nepriklausomos fiskalinės institucijos skaičiavimai

Vis dėlto NFI sušvelnino 2026 m. Lietuvos realiojo BVP augimo projekciją iki 3,3 procento (6 pav.). Numatoma, kad namų ūkių vartojimas ir eksportas didės lėčiau, nei tikėtasi rugsėjo mėnesį. Tai lems šių metų pradžioje įvykęs energijos kainų šokas, kuris paveiks Lietuvos ir jos pagrindinių prekybos partnerių gyventojų perkamąją galią. Nepaisant to, šiais metais dėl II pensijų kaupimo pakopos pokyčių privatusis vartojimas vis dar išliks pagrindiniu Lietuvos ekonomikos augimo veiksniumi. Projektuojama, kad nuslopus vienkartiniam vartojimo šuoliui, 2027 m. šalies ekonomikos augimas sulėtės iki 2,3 proc., o 2028–2029 m. sieks apie 3 procentus. Pažymėtina, kad palyginti su rugsėjo mėn., 2027–2028 m. realiojo BVP projekcijos nežymiai padidintos atsižvelgiant į palankesnę Lietuvos eksporto partnerių augimo prielaidą.

**6 pav.** NFI projektuoja, kad 2026 m. realusis BVP augs 3,3 proc., o 2027 m., nuslopus vienkartiniam vartojimo šuoliui, augimas sulėtės iki 2,3 proc.

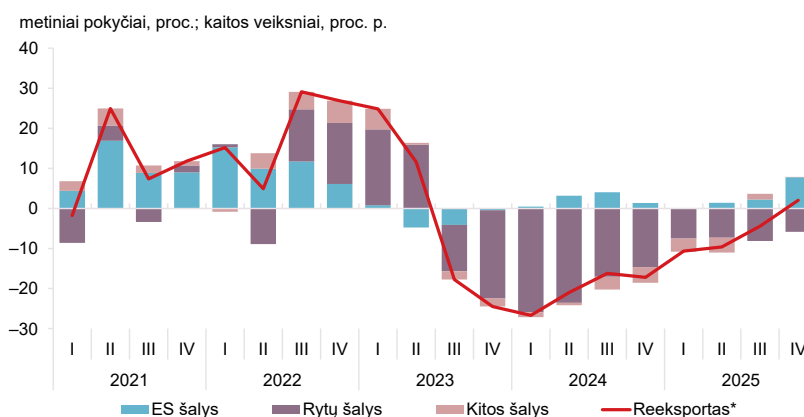


P – prognozė.

Šaltinis – Valstybės duomenų agentūra, Nepriklausoma fiskalinė institucija

**Lietuvos realiojo eksporto ir importo projekcijos 2026 m. mažinamos dėl padidėjusių kainų.** 2025 m. realusis prekių ir paslaugų eksportas augo 4,2 proc., o importas – 8,4 procento. Per šį laikotarpį prekių eksporto vertę didino lietuviškos kilmės prekių (neįskaitant mineralinių produktų) eksportas, ypač mašinų ir įrenginių bei chemijos pramonės produkcijos. Lietuviškos kilmės eksportą 2025 m. pirmąjį pusmetį taip pat skatino išaugusi prekyba su JAV, kai įmonės siekė eksportuoti prekes dar prieš JAV paskelbiant didesnius muitų tarifus. Tuo metu mažėjant prekybai į Rytus ir augant į ES, prekių reeksportas atsigavo: po daugiau nei kelių metų pertraukos 2025 m. IV ketv. metinis pokytis tapo teigiamas (7 pav.). Tikėtina, kad ateityje jis vis labiau prisidės prie šalies prekių eksporto plėtros. Vis dėlto 2026 m. Lietuvos užsienio prekybos perspektyvas veikia vykstantis karas Irane. Artimieji Rytai šalies eksportui turi nedidelę reikšmę<sup>8</sup>, tačiau iš ten importuojama beveik trečdalis mineralinių produktų. Dabartinė padėtis regione sukėlė energijos kainų šoką, kuris padidins Lietuvos eksporto ir importo kainas bei, tikėtina, sulėtins užsienio paklausos augimą. Visa tai lemia, kad šalies realiojo prekių ir paslaugų eksporto ir importo projekcijos 2026 m. buvo peržiūrėtos žemyn (1 priedo 1 lentelė).

**7 pav.** Mažėjant prekybai į Rytus ir augant į ES, 2025 m. IV ketv. reeksporto vertės (to meto kainomis) metinis pokytis buvo teigiamas



\* išskyrus mineralinius produktus

Šaltinis – Valstybės duomenų agentūra, Nepriklausomos fiskalinės institucijos skaičiavimai

<sup>8</sup> 2025 m. 1,3 proc. lietuviškos kilmės prekių eksportuota į Bahreiną, Iraką, Iraną, Izraelį, Jordaniją, Jungtinius Arabų Emyratus, Katarą, Kuveitą, Libaną, Omaną, Saudo Arabiją, Siriją.

**2025 m. atsigavus investicijoms, šiemet tikimasi tolesnio jų augimo dėl aktyvesnio viešojo sektoriaus projektų įgyvendinimo.** 2025 m. realusis bendrojo pagrindinio kapitalo formavimas (toliau – investicijos arba BPKF) per metus augo 7,3 procento. Šiam pokyčiui daugiausia įtakos turėjo didėjęs išlaidos statybai (be būsto komponentės), taip pat investicijos, nukreiptos į mašinas ir įrenginius. Materialinių investicijų duomenys rodo, kad per praėjusius metus investicijos atsigavo ne tik privačiajame, bet ir viešajame sektoriuje. Tiesa, aktyvumas pastarajame buvo kiek didesnis. Remiantis pramonės įmonių vadovų apklausa<sup>9</sup>, šiemet, palyginti su 2025 m., daugiau įmonių tikisi investuoti į gamybos modernizavimą ir gamybinio pajėgumo plėtrą. NFI 2026 m. prognozuoja 6,7 proc. siekiantį BPKF augimą. Tam teigiamą įtaką darys didėjančios išlaidos krašto apsaugai ir gausesni ES fondų srautai (2026 m. yra paskutiniai metai, kai Lietuva gali gauti Ekonomikos gaivinimo ir atsparumo didinimo priemonės finansavimą). Likusiu prognozuojamu laikotarpiu vidutinis investicijų augimo tempas bus artimas 5 procentams.

**2026 m. suderinto vartotojų kainų indekso augimas sieks 3,9 proc., o vidutiniu laikotarpiu mažės.** Lyginant su 2025 m. rugsėjo mėn. skelbta projekcija, 2026 m. suderinto vartotojų kainų indekso (SVKI) augimo prognozė padidinta dėl aukštesnių energijos išteklių kainų prielaidų. Prie kainų augimo taip pat prisidės PVM ir akcizų pokyčiai bei dėl II pensijų pakopos reformos numatomas didesnis namų ūkių vartojimas. Tikimasi, kad 2027–2029 m. SVKI augimas sulėtės, bet išliks spartus dėl didėjančių paslaugų kainų ir akcizų didinimo. Nepaisant spartesnio vartotojų kainų augimo, NFI sumažino BVP defliatoriaus augimo prognozę 2026 m. iki 3 procentų. Tokią raidą lemia prastėjančios prekybos sąlygos, kai importo kainų augimas spartesnis už eksporto kainų augimą. Prognozuojama, kad 2027–2029 m. prekybos sąlygos gerės ir defliatorius augs sparčiau nei SVKI.

**Darbo rinkos raida išlieka palanki, tačiau susiduriama su iššūkiais.** 2025 m. užimtųjų skaičius nežymiai susitraukė (0,1 proc.). Darbuotojų mažėjimas labiausiai paveikė pramonės, prekybos, statybos ir transporto sektorius. Nedarbo lygiui nukritus iki 6,9 proc. ir laisvų darbo vietų lygiui išliekant istorinėse aukštumose, įtampa darbo rinkoje<sup>10</sup> nemažėja. Užimtumo tarnybos darbdavių nuomonių tyrimo<sup>11</sup> duomenimis, kvalifikuotų darbuotojų trūkumas išlieka vienu didžiausių iššūkių. Visuomenės senėjimas reikalauja aktyvesnio jaunimo įsitraukimo, tačiau Eurostato duomenimis, 2024 m. Lietuva buvo trečia pagal nedirbančio ir niekur nesimokančio jaunimo dalį. Norint palaikyti ekonomikos augimą ir didinti produktyvumą, svarbu investuoti į žmogiškąjį kapitalą. NFI projektuoja, kad vidutiniu laikotarpiu užimtųjų skaičius nuosaikiai mažės, tačiau išliks aukštas ir sieks apie 1,46 milijono. Tuo pat metu nedarbo lygis palaipsniui trauksis, kol 2029 m. pasieks 6,6 procento.

**Gyventojų perkamoji galia artimiausiais metais augs nuosaikiau.** Išankstiniais duomenimis, 2025 m. darbo užmokestis šalyje augo 8,4 procento – jau nebe dviženkliai tempu kaip ankstesniais metais. Vis dėlto darbo užmokesčio augimas jau ilgą laiką viršija darbo našumo augimą. Tokia situacija nėra stabili ilguoju laikotarpiu ir gali sukelti iššūkių verslams dėl didėjančių sąnaudų ir mažėjančio konkurencingumo tarptautinėje rinkoje. Atsižvelgdama į kylančius iššūkius, NFI vidutiniu laikotarpiu projektuoja lėtėjantį darbo užmokesčio augimą. Visgi dėl minimalios mėnesinės algos didinimo, įtampos darbo

<sup>9</sup> Valstybės duomenų agentūros atliekamas pramonės įmonių investicijų statistinis tyrimas. 2025-11-26 duomenys.

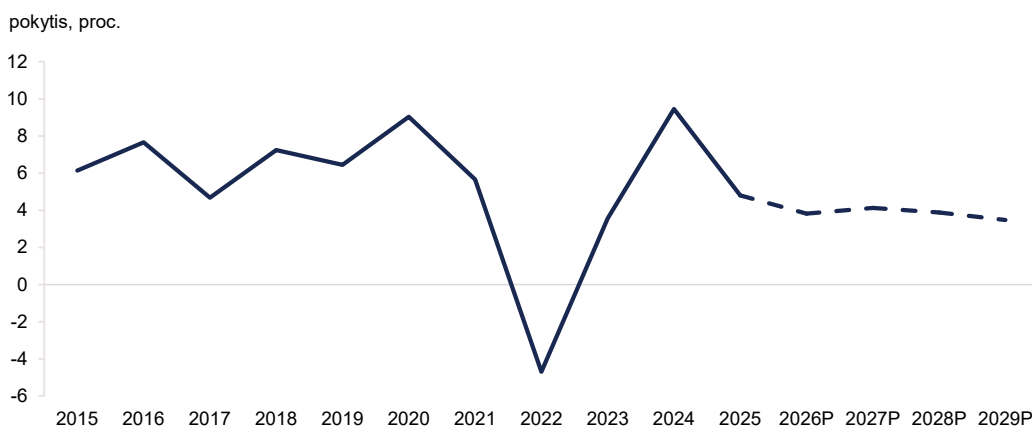
<sup>10</sup> Situacija, kai darbo jėgos pasiūla yra ribota, o paklausa didelė. Laisvų darbo vietų lygis 2025 m. IV ketv. buvo istoriškai aukštas – padidėjo iki 2,3 proc. (pašalinus sezono ir darbo dienų skaičiaus įtaką).

<sup>11</sup> Prieiga per internetą: <https://uzt.lt/data/public/uploads/2026/02/dapkl2025-ataskaita-2026-02-18.pdf>.

rinkoje ir infliacijos šis augimas išliks pakankamai spartus – 2026 m. sieks 7,9 proc. ir 2029 m. sulėtės iki 6 procentų.

2025 m. paspartėjus infliacijai, realusis bruto darbo užmokestis padidėjo 4,8 procento, kai 2024 m. augimas siekė 9,5 procento. Dar spartesnė infliacija šiemet ir lėtėjantis darbo užmokesčio augimas lems, kad perkamoji galia ateinančiu laikotarpiu didės dar nuosaikiau (8 pav.).

**8 pav. Realusis bruto darbo užmokestis\* vidutiniu laikotarpiu augs apie 4 procentus kasmet**



\* bruto darbo užmokestis pašalinus infliacijos, apskaičiuotas pagal SVKI, įtaką.

P – prognozė.

Šaltinis – Valstybės duomenų agentūra, Nepriklausoma fiskalinė institucija

**Vangi 2025 m. raida ir spartesnė infliacija skatina atsargiau vertinti šių metų privačiojo vartojimo perspektyvas.** 2025 m. realiosios namų ūkių vartojimo išlaidos augo 2,0 proc. per metus. Nuosaikią jų raidą lėmė nuo metų pradžios paspartėjusi infliacija, dėl kurios gyventojų perkamoji galia augo lėčiau. Be to, dalis namų ūkių elgėsi atsargiau ir daugiau taupė. Šiemet gyventojų lūkesčiai išlieka stabilūs, mažmeninės prekybos rezultatai rodo palankias tendencijas. NFI prognozuoja, kad namų ūkių vartojimo išlaidos 2026 m. reikšmingai išaugs ir bus 4,9 proc. didesnės nei prieš metus. Tam didžiausią įtaką turės II pensijų kaupimo pakopos pokyčiai. Gyventojų disponuojamas pajamas teigiamai veiks ir 2026–2028 m. valstybės biudžeto patvirtinimo įstatyme numatytos su gyventojų pajamų didinimu susijusios priemonės. Vis dėlto, atsižvelgiant į mažesnį nei įprasta perkeliąjį poveikį<sup>12</sup> ir numatomą spartesnę infliaciją, 2026 m. privačiojo vartojimo augimo projekcija, palyginti su rugsėjo mėn., yra švelninama. 2027 m. nuslopus II pensijų kaupimo pakopos pokyčių poveikiui, vartojimas augs lėčiau – 1,4 procento. Likusiu vidutiniu laikotarpiu, išliekant stabiliai situacijai darbo rinkoje, namų ūkių vartojimas didės vidutiniškai po 3,5 proc. per metus (1 priedo 1 lentelė).

<sup>12</sup> Po vangaus 2025 m. IV ketv., namų ūkių vartojimo išlaidų 2026 m. perkeliąjasis poveikis siekia 0,6 proc. p., o 2011–2025 m. šis poveikis vidutiniškai siekė 1,2 proc. p. Daugiau informacijos apie perkeliąjį poveikį galima rasti 2023-03-28 NFI išvados dėl ekonominės raidos scenarijaus tvirtinimo Nr. BPE-1 A intarpe. Prieiga per internetą: <https://www.valstybeskontrolė.lt/LT/Product/24154/ishvada-del-ekonomines-raidos-scenarijaus-tvirtinimo>.

**Dėl padidėjusio neapibrėžtumo svarbu iš anksto pasirengti taikyti kuo tikslingesnes paramos priemones, jei situacija energijos rinkoje pablogėtų.** Nors šiuo metu karo Irane prognozuojamas poveikis infliacijai Lietuvoje yra ribotas, viešai jau svarstoma apie priemones energijos kainų augimui švelninti. Pasibaigus išskirtinių aplinkybių laikotarpiui ir vėl taikant fiskalinės drausmės taisykles, suplanuotas biudžetas iš esmės jau išnaudoja turimą fiskalinę erdvę. Atitinkamai plataus masto fiskalinių paramos priemonių, analogiškai taikytų 2022–2023 m., įgyvendinimo galimybės yra ribotos. Vien išlaidų priemonės minėtu laikotarpiu kainavo beveik 1 mlrd. Eur<sup>13</sup>. Lietuvoje, atsižvelgiant į ribotą fiskalinę erdvę, galėtų būti taikomos tikslinės kompensacijos, pasinaudojant jau veikiančiomis paramos schemomis, labiausiai pažeidžiamiems namų ūkiams ar laikinos lengvatos energijai imliam verslui, siekiant išvengti didelio konkurencingumo sumažėjimo. Svarbu, kad šios priemonės išlaikytų paskatas taupyti išteklius. Taip pat turėtų būti toliau įgyvendinamos investicinės priemonės, skirtos energijos vartojimo efektyvumui didinti ir atsinaujinančiai energetikai plėtoti.

*Lietuvos Respublikos valstybės kontrolė, kaip nepriklausoma fiskalinė institucija, atliko Lietuvos Respublikos finansų ministerijos parengto ir 2026-03-24 viešai paskelbto ekonominės raidos scenarijaus 2026–2029 metams vertinimą ir parengė išvadą. Vadovaudamasi Lietuvos Respublikos fiskalinės valdysenos įstatymo 3 str. 2 d. ir Valstybės kontrolės įstatymo 8 str. 7 d. 1 p., Valstybės kontrolė teikia išvadą Lietuvos Respublikos Seimui.*

Biudžeto stebėsenos departamento vadovė

Jurga Rukšėnaitė

---

Pakartotinai naudoti šį dokumentą leidžiama pagal „Creative Commons Attribution 4.0 International“ (CC BY 4.0) licenciją: pakartotinis naudojimas leidžiamas, jei tinkamai nurodoma autorystė ir pakeitimai. Viršelio nuotrauka: <https://www.pexels.com>.

---

<sup>13</sup> Prieiga per internetą: [https://economy-finance.ec.europa.eu/document/download/afb1169f-492f-4ad8-a180-271696e8559e\\_lt?filename=2024\\_dbp\\_lt\\_lt.pdf](https://economy-finance.ec.europa.eu/document/download/afb1169f-492f-4ad8-a180-271696e8559e_lt?filename=2024_dbp_lt_lt.pdf).

# PRIEDAI

Išvados

„Dėl ekonominės raidos scenarijaus“

1 priedas

## NEPRIKLAUSOMOS FISKALINĖS INSTITUCIJOS MAKROEKONOMINĖS PROGNOZĖS 2026–2029 M. IR PAGRINDINĖS PRIELAUDOS

1 lentelė. NFI makroekonominės prognozės 2026–2029 m.

| Rodiklis  | 2025    | 2026P        | 2027P         | 2028P         | 2029P    |
|---|---------|--------------|---------------|---------------|----------|
| <b>Pagrindiniai makroekonominiai rodikliai</b>                                |         |              |               |               |          |
| BVP palyginamosiomis kainomis pokytis, proc.                                  | 2,9     | 3,3 (3,4) ▼  | 2,3 (2,2) ▲   | 3,1 (3,0) ▲   | 3,0      |
| BVP palyginamosiomis kainomis, mln. Eur                                       | 62034,4 | 64082,6      | 65534,3       | 67589,2       | 69607,7  |
| BVP to meto kainomis pokytis, proc.   | 6,4     | 6,4 (7,0) ▼  | 5,5 (4,8) ▲   | 5,7 (5,6) ▲   | 5,6      |
| BVP to meto kainomis, mln. Eur  | 84061,2 | 89446,9      | 94390,7       | 99779,3       | 105336,4 |
| Darbo našumo pokytis, proc.   | 2,9     | 3,3 (3,4) ▼  | 2,3 (2,5) ▼   | 3,3 (3,2) ▲   | 3,2      |
| <b>BVP palyginamosiomis kainomis komponentų pokyčiai, proc.</b>               |         |              |               |               |          |
| Namų ūkių vartojimo išlaidos  | 2,0     | 4,9 (5,8) ▼  | 1,4 (1,3) ▲   | 3,6 (3,6)     | 3,4      |
| Valdžios sektoriaus vartojimo išlaidos  | 1,2     | 0,4 (0,1) ▲  | 0,1 (0,1)     | 0,1 (0,1)     | 0,1      |
| Bendrojo pagrindinio kapitalo formavimas                                      | 7,3     | 6,7 (4,7) ▲  | 4,2 (5,5) ▼   | 5,5 (5,5)     | 5,5      |
| Prekių ir paslaugų eksportas  | 4,2     | 2,4 (3,7) ▼  | 3,9 (3,9)     | 4,0 (3,9) ▲   | 4,0      |
| Prekių ir paslaugų importas   | 8,4     | 3,5 (4,9) ▼  | 3,1 (3,3) ▼   | 4,1 (4,2) ▼   | 4,1      |
| <b>Kainų rodiklių pokyčiai, proc.</b>   |         |              |               |               |          |
| BVP defliatorius  | 3,5     | 3,0 (3,4) ▼  | 3,2 (2,5) ▲   | 2,5 (2,5)     | 2,5      |
| Namų ūkių vartojimo išlaidų defliatorius                                      | 3,5     | 3,9 (3,3) ▲  | 2,8 (2,3) ▲   | 2,4 (2,4)     | 2,4      |
| Valdžios sektoriaus vartojimo išlaidų defliatorius                            | 9,6     | 7,8 (4,4) ▲  | 4,1 (4,6) ▼   | 4,4 (4,5) ▼   | 4,0      |
| Bendrojo pagrindinio kapitalo formavimo defliatorius                          | 1,1     | 1,6 (2,3) ▼  | 1,9 (2,1) ▼   | 2,0 (2,1) ▼   | 2,0      |
| Eksporto (prekių ir paslaugų) defliatorius                                    | 0,0     | 2,5 (0,3) ▲  | 0,3 (1,7) ▼   | 1,5 (1,7) ▼   | 1,5      |
| Importo (prekių ir paslaugų) defliatorius                                     | -1,4    | 3,2 (-0,5) ▲ | -0,8 (1,7) ▼  | 1,5 (1,7) ▼   | 1,5      |
| Suderintas vartotojų kainų indeksas (vidutinis metinis)                       | 3,4     | 3,9 (3,3) ▲  | 2,8 (2,3) ▲   | 2,4 (2,4)     | 2,4      |
| <b>Darbo rinkos rodikliai</b>   |         |              |               |               |          |
| Užimtų gyventojų skaičius (pagal gyventojų užimtumo tyrimo apibrėžtį), tūkst. | 1462,8  | 1462,5       | 1462,5        | 1460,1        | 1457,4   |
| Užimtų gyventojų skaičiaus pokytis, proc.                                     | -0,1    | 0,0 (0,0)    | 0,0 (-0,2) ▲  | -0,2 (-0,2)   | -0,2     |
| Nedarbo lygis (pagal gyventojų užimtumo tyrimo apibrėžtį), proc.              | 6,9     | 6,9 (7,0) ▼  | 6,8 (6,9) ▼   | 6,7 (6,8) ▼   | 6,6      |
| Vidutinis mėnesinis bruto darbo užmokestis, Eur                               | 2410,0  | 2599,8       | 2783,0        | 2960,4        | 3136,9   |
| Vidutinio mėnesinio bruto darbo užmokesčio pokytis, proc.                     | 8,4     | 7,9 (7,4) ▲  | 7,0 (6,8) ▲   | 6,4 (6,4)     | 6,0      |
| Darbo užmokesčio fondas, mln. Eur   | 34115,8 | 36794,7      | 39387,6       | 41830,0       | 44242,1  |
| Darbo užmokesčio fondo pokytis, proc.   | 9,6     | 7,9 (7,3) ▲  | 7,0 (6,6) ▲   | 6,2 (6,1) ▲   | 5,8      |
| <b>Potencialaus BVP pokytis ir BVP atotrūkis nuo potencialo</b>               |         |              |               |               |          |
| Potencialaus BVP pokytis, proc.   | 3,1     | 3,0 (2,8) ▲  | 2,9 (2,7) ▲   | 2,7 (2,5) ▲   | 2,6      |
| BVP atotrūkis (proc., palyginti su potencialiuoju BVP)                        | -0,1    | 0,0 (0,0)    | -0,5 (-0,4) ▼ | -0,5 (-0,2) ▼ | -0,5     |

Skliausteliuose pateiktos 2025 m. rugsėjo mėn. paskelbtos NFI projekcijos.

Prognozės parengtos atsižvelgiant į informaciją ir duomenis, paskelbtus iki 2026-03-09.

P – prognozė.

Šaltinis – Valstybės duomenų agentūra, Nepriklausoma fiskalinė institucija

**2 lentelė. NFI makroekonominių prognozių pagrindinės prielaidos**

| Rodiklis  | 2025 | 2026P         | 2027P         | 2028P         | 2029P |
|---|------|---------------|---------------|---------------|-------|
| JAV dolerio ir euro keitimo kursas*                         | 1,13 | 1,16 (1,16)   | 1,16 (1,16)   | 1,16 (1,16)   | 1,16  |
| Pasaulio (be ES) BVP augimas, proc.**                       | 3,6  | 3,6 (3,4) ▲   | 3,5 (3,4) ▲   | 3,5 (3,4) ▲   | 3,5   |
| Europos Sąjungos BVP augimas, proc.**                       | 1,5  | 1,5 (1,4) ▲   | 1,6 (1,4) ▲   | 1,6 (1,4) ▲   | 1,6   |
| Pagrindinių eksporto rinkų augimas, proc.***                | 1,6  | 1,7 (1,6) ▲   | 1,8 (1,6) ▲   | 1,8 (1,6) ▲   | 1,8   |
| Naftos kainos ( <i>Brent</i> , JAV doleriais už barelj)**** | 69,1 | 77,0 (65,7) ▲ | 69,6 (65,4) ▲ | 68,1 (66,0) ▲ | 68,1  |

\* Valiutos kursas prognozuojamu laikotarpiu išlieka toks, koks buvo užfiksuotas nuo 2026 m. kovo 2 d. iki kovo 9 d.

\*\* Remiantis 2026 m. sausio 19 d. viešai paskelbta Tarptautinio valiutos fondo informacija.

\*\*\* Remiantis NFI taikoma metodika.

\*\*\*\* 6 darbo dienų ateities sandorių vidurkis nuo 2026 m. kovo 2 d. iki kovo 9 d.

Skiausteliuose pateiktos pagrindinės 2025 m. rugsėjo mėn. NFI prognozių prielaidos.

P – prognozė.

Šaltinis – Nepriklausoma fiskalinė institucija

Išvados  
„Dėl ekonominės raidos scenarijaus“  
2 priedas

## FINANSŲ MINISTERIJOS 2026–2029 M. EKONOMINĖS RAIDOS SCENARIJAUS PROJEKCIJOS IR PAGRINDINĖS PRIELAIDOS

**1 lentelė. Finansų ministerijos 2026 m. kovo mėn. ekonominės raidos scenarijaus projekcijos**

| Rodiklis, proc.  | 2025 | 2026P       | 2027P        | 2028P        | 2029P |
|--|------|-------------|--------------|--------------|-------|
| <b>Pagrindiniai makroekonominiai rodikliai, pokytis</b>                        |      |             |              |              |       |
| BVP palyginamosiomis kainomis  | 2,9  | 3,1 (3,3) ▼ | 2,3 (2,3)    | 2,8 (2,7) ▲  | 2,6   |
| Namų ūkių vartojimo išlaidos   | 2,0  | 4,5 (4,6) ▼ | 2,2 (2,1) ▲  | 3,4 (3,2) ▲  | 3,0   |
| Valdžios sektoriaus vartojimo išlaidos   | 1,2  | 0,1 (0,1)   | 0,1 (0,1)    | 0,1 (0,1)    | 0,1   |
| Bendrojo pagrindinio kapitalo formavimas                                       | 7,3  | 5,7 (5,2) ▲ | 4,5 (4,5)    | 4,4 (4,4)    | 4,4   |
| Prekių ir paslaugų eksportas   | 4,2  | 2,7 (2,9) ▼ | 3,6 (3,3) ▲  | 3,6 (3,3) ▲  | 3,6   |
| Prekių ir paslaugų importas  | 8,4  | 3,7 (3,7)   | 3,6 (3,3) ▲  | 3,9 (3,6) ▲  | 3,8   |
| BVP to meto kainomis   | 6,4  | 6,6 (6,7) ▼ | 5,0 (5,0)    | 5,5 (5,4) ▲  | 5,3   |
| <b>Kainų rodikliai, pokytis</b>  |      |             |              |              |       |
| BVP defliatorius   | 3,5  | 3,4 (3,3) ▲ | 2,6 (2,7) ▼  | 2,6 (2,6)    | 2,6   |
| Suderintas vartotojų kainų indeksas (vidutinis metinis)                        | 3,4  | 3,7 (3,2) ▲ | 2,4 (2,4)    | 2,4 (2,4)    | 2,4   |
| <b>Darbo rinkos rodikliai</b>  |      |             |              |              |       |
| Vidutinio mėnesinio bruto darbo užmokesčio pokytis                             | 8,4  | 7,9 (7,3) ▲ | 6,1 (5,7) ▲  | 5,7 (5,7)    | 5,7   |
| Nedarbo lygis (pagal gyventojų užimtumo tyrimo apibrėžtį)                      | 6,9  | 6,8 (6,8)   | 6,9 (6,9)    | 6,8 (6,8)    | 6,8   |
| Užimtų gyventojų skaičiaus (pagal gyventojų užimtumo tyrimo apibrėžtį) pokytis | -0,1 | 0,1 (0,2) ▼ | -0,1 (0,0) ▼ | -0,1 (0,0) ▼ | -0,1  |

Statistinių duomenų ir kitos informacijos įtraukimo į scenarijų data – 2026 m. kovo 9 d.

Skliausteliuose pateiktos 2025-09-11 ekonominės raidos scenarijaus projekcijos.

P – prognozė.

Šaltinis – Finansų ministerija

**2 lentelė. Finansų ministerijos 2026 m. kovo mėn. ekonominės raidos scenarijaus pagrindinės prielaidos**

| Rodiklis  | 2025 | 2026P         | 2027P         | 2028P         | 2029P |
|---|------|---------------|---------------|---------------|-------|
| JAV dolerio ir euro keitimo kursas*                 | 1,13 | 1,16 (1,13) ▲ | 1,16 (1,13) ▲ | 1,16 (1,13) ▲ | 1,16  |
| Pasaulio (be ES) BVP augimas, procentais**          | 3,6  | 3,5 (3,4) ▲   | 3,6 (3,4) ▲   | 3,6 (3,4) ▲   | 3,6   |
| Europos Sąjungos BVP augimas, procentais***         | 1,5  | 1,5 (1,4) ▲   | 1,6 (1,4) ▲   | 1,6 (1,4) ▲   | 1,6   |
| Pagrindinių eksporto rinkų augimas, procentais****  | 2,1  | 2,1 (2,0) ▲   | 2,2 (2,0) ▲   | 2,2 (2,0) ▲   | 2,2   |
| Naftos kainos (Brent, JAV doleriais už barelj)***** | 68,0 | 75,1 (65,9) ▲ | 68,3 (65,9) ▲ | 68,3 (65,9) ▲ | 68,3  |

\* Europos Centrinis Bankas (2025 m. gruodžio mėn.).

\*\* Tarptautinis valiutos fondas (2026 m. sausio mėn.), Finansų ministerijos skaičiavimai.

\*\*\* Tarptautinis valiutos fondas (2026 m. sausio mėn.).

\*\*\*\* Finansų ministerijos skaičiavimai.

\*\*\*\*\* Macrobond, Finansų ministerijos skaičiavimai. Atliekant skaičiavimus naudotas 2026 m. vasario 24 – kovo 9 d. ateities sandorių kainų aritmetinis vidurkis.

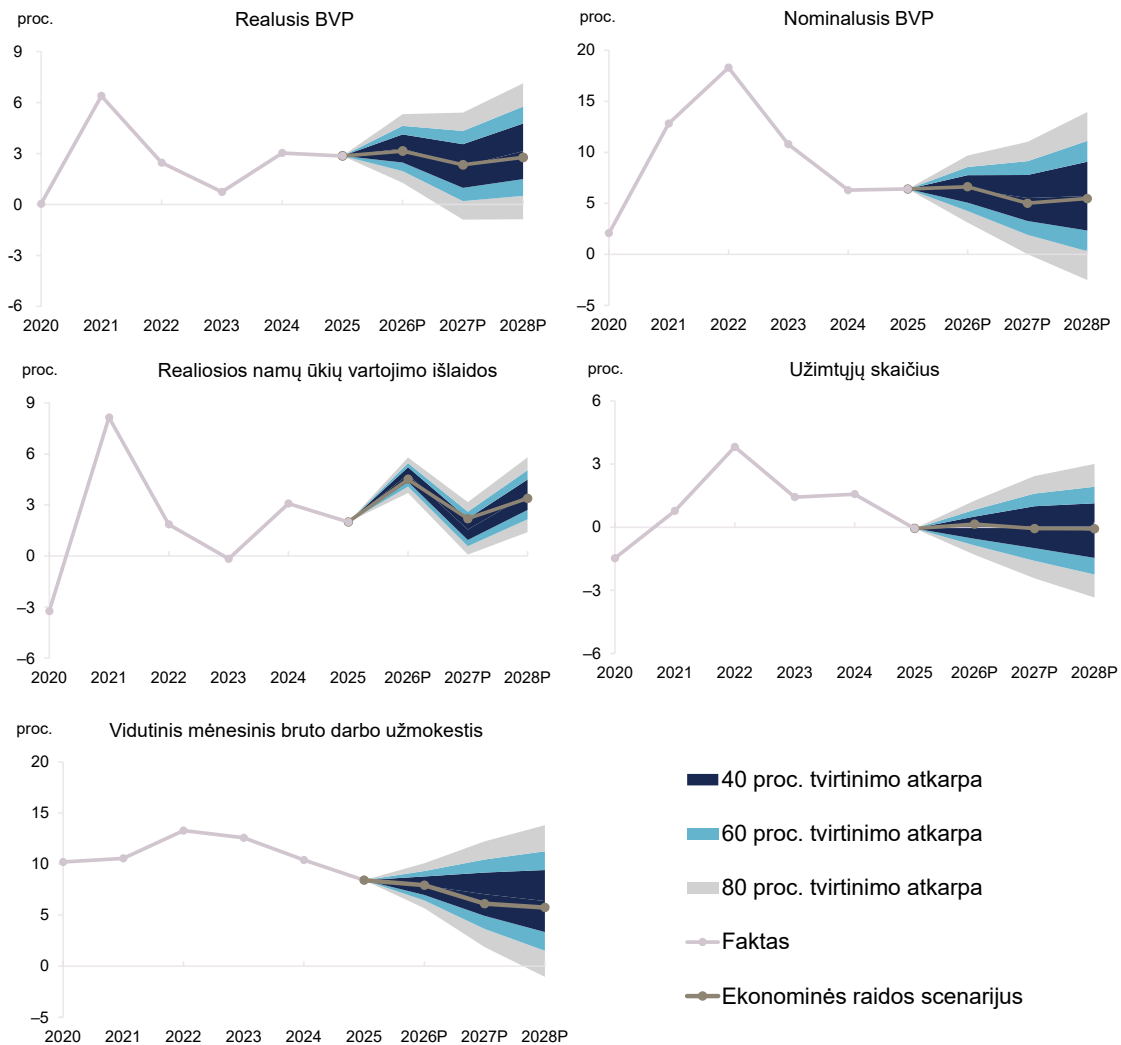
Skliausteliuose pateiktos 2025 m. rugsėjo mėn. ERS prielaidos.

P – prognozė.

Šaltinis – Finansų ministerija

Išvados  
 „Dėl ekonominės raidos scenarijaus“  
 3 priedas

NFI SUDARYTOS ERS TVIRTINIMO ATKARPOS



Tvirtinimo atkarpos sudarytos rodiklių pokyčiams.

Tvirtinimo atkarpų atskaitos tašku (moda) laikomos NFI parengtos prognozės.

Tvirtinimo atkarpų sudarymo metodika plačiau išdėstyta Ekonominės raidos scenarijaus vertinimo ir tvirtinimo apraše.

Prieiga per internetą: [https://www.valstybeskontrolė.lt/TVS/Content/Biudzeto\\_stebesena/ERS\\_vertinimo\\_ir\\_tvirtinimo\\_aprasas.pdf](https://www.valstybeskontrolė.lt/TVS/Content/Biudzeto_stebesena/ERS_vertinimo_ir_tvirtinimo_aprasas.pdf).

P – prognozė.

Šaltinis – Finansų ministerija, Nepriklausoma fiskalinė institucija

Išvados  
 „Dėl ekonominės raidos scenarijaus“  
 4 priedas

### KITŲ INSTITUCIJŲ REALIOJO BVP PROJEKCIJOS

| Institucija   | Paskelbimo data         | 2026P       | 2027P       |
|---|-------------------------|-------------|-------------|
| AB SEB  | 2026-01-27 (2025-11-11) | 3,2 (3,2)   | 2,1 (2,1)   |
| AB „Swedbank“                                       | 2026-01-21 (2025-11-04) | 3,5 (3,2) ▲ | 2,5 (2,3) ▲ |
| Lietuvos bankas                                     | 2025-12-22 (2025-09-16) | 3,2 (3,2)   | 2,3 (2,3)   |
| Ekonominio bendradarbiavimo ir plėtros organizacija | 2025-12-02 (2025-06-03) | 3,1 (2,4) ▲ | 2,0         |
| Europos Komisija                                    | 2025-11-17 (2025-05-19) | 3,0 (3,1) ▼ | 2,2         |
| Tarptautinis valiutos fondas                        | 2025-10-14 (2025-09-17) | 2,9 (3,4) ▼ | 2,1 (2,2) ▼ |
| Institucijų vidurkis                                | –                       | 3,2 (3,1) ▲ | 2,2 (2,2)   |
| Finansų ministerija                                 | 2026-03-24 (2025-09-11) | 3,1 (3,3) ▼ | 2,3 (2,3)   |
| Nepriklausoma fiskalinė institucija                 | 2026-03-26 (2025-09-18) | 3,3 (3,4) ▼ | 2,3 (2,2) ▲ |

Pateiktos institucijų prognozės, kurios paskelbtos iki 2026-03-09 imtinai.

Skliausteliuose pateiktos ankstesnės institucijų prognozės.

P – prognozė.

Šaltinis – lentelėje nurodytų institucijų projekcijos, Nepriklausomos fiskalinės institucijos skaičiavimai