



AUKŠČIAUSIOJI
AUDITO INSTITUCIJA
NAUDINGI • VERTINAMI • ATPAŽĪSTAMI

ATASKAITA

LIETUVOS STABILUMO 2019 METŲ PROGRAMOS VERTINIMAS

2019 m. gegužės 14 d.

Nr. BPE-2



Lietuvai tapus visateise ekonominės ir pinigų sąjungos nare, Valstybės kontrolė nuo 2015 m. sausio 1 d. vykdo ir nepriklausomos biudžeto politikos kontrolės institucijos funkciją. Vykdydama šią funkciją, institucija atlieka Lietuvos Respublikos fiskalinės sutarties įgyvendinimo konstituciniame įstatyme nustatytų taisyklių laikymosi ir užduočių vykdymo stebėseną ir teikia išvadas (ir skelbia jas viešai) Lietuvos Respublikos Seimui, kaip laikomasi šių taisyklių.

Ataskaita pateikta: Lietuvos Respublikos Seimui, Lietuvos Respublikos Vyriausybei, Lietuvos Respublikos Prezidento kanceliarijai, Lietuvos Respublikos finansų ministerijai.

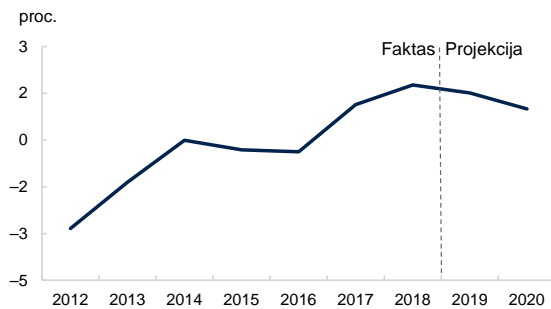
TURINYS

PAGRINDINIAI RODIKLIAI	4
SANTRAUKA	5
ĮŽANGA	7
2018 M. VALDŽIOS SEKTORIAUS FINANSAI	8
1. 2018 M. VALDŽIOS SEKTORIAUS BALANSAS	8
2. 2018 M. VALDŽIOS SEKTORIAUS SKOLA	13
3. FISKALINĖS DRAUSMĖS TAISYKLIŲ LAIKYMOSI 2018 M. EX-POST VERTINIMAS	14
2019–2020 M. VALDŽIOS SEKTORIAUS FINANSAI	17
4. 2019–2020 M. VALDŽIOS SEKTORIAUS BALANSO PROJEKCIJOS	17
5. 2019–2020 M. VALDŽIOS SEKTORIAUS SKOLOS PROJEKCIJOS	20
6. FISKALINĖS POLITIKOS KRYPTIS	22
PRIEDAI	24
1 priedas. Santrumpos ir sąvokos	24
2 priedas. Fiskalinės institucijos 2017–2018 m. valdžios sektoriaus balanso projekcijos ir fakto palyginimas	25
3 priedas. Finansų ministerijos ir fiskalinės institucijos 2018 m. valdžios sektoriaus rodiklių projekcijų palyginimas	27
4 priedas. Pagrindinių mokesčių planų paklaidos	28
5 priedas. Valstybės biudžeto išlaidų (be ES ir kitos finansinės paramos) fakto ir pradinio plano palyginimas, mln. Eur	31
6 priedas. Savivaldybių biudžetų išlaidų fakto ir pradinio plano palyginimas, mln. Eur	32
7 priedas. Fiskalinės drausmės taisyklių laikymosi vertinimas 2018 metams	33
8 priedas. Fiskalinės institucijos 2019–2020 m. valdžios sektoriaus pajamų, išlaidų ir balanso projekcijos	36

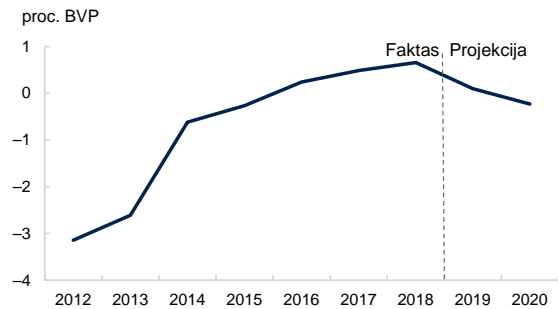
PAGRINDINIAI RODIKLIAI

2012–2020 m. fiskaliniai rodikliai vienu žvilgsniu

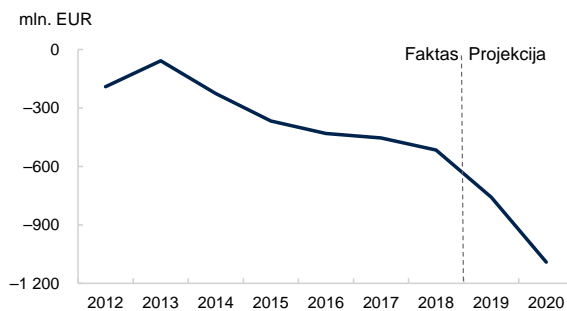
- ① Ekonomika auga sparčiau nei potencialas, susiformavęs teigiamas **produkcijos atotrūkis**,



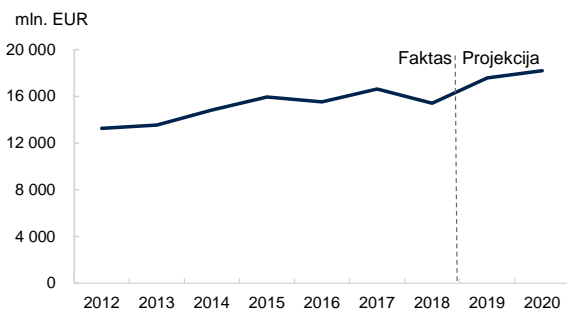
- ② tačiau **valdžios sektoriaus perviršiai** iš esmės nulemti vienkartinėmis, nenuolatinio pobūdžio veiksniais.



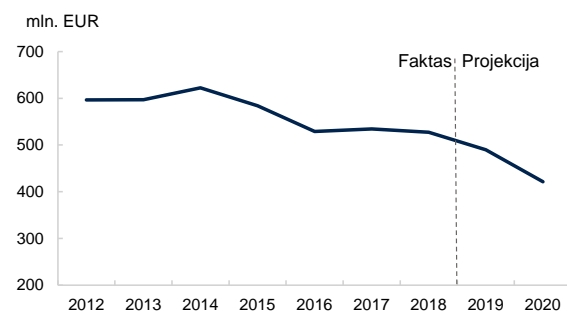
- ③ Valstybės biudžeto balansui išliekant deficitiniam,



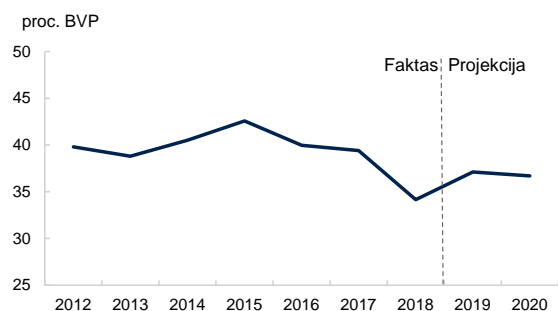
- ④ nominali valdžios sektoriaus skola atitinkamai didėja.



- ⑤ Perfinansuojant kriziniu laikotarpiu išleistas obligacijų emisijas naujomis, **skolos valdymo išlaidos** visą laiką mažėja,



- ⑥ todėl **skolos ir BVP santykis** išlieka stabilus.



SANTRAUKA

Stabilumo 2019 m. programos vertinimo ataskaitos pagrindinės žinutės:

- Socialinės apsaugos fondų perviršis lėmė teigiamą 2018 m. valdžios sektoriaus balansą. Valdžios sektoriaus pajamos 2018 m. augo sparčiau nei išlaidos, tai lėmė 92,4 mln. Eur didesnį perviršį nei 2017 m.
- 2018 m. valdžios sektoriaus pajamų ir išlaidų lygis skiriasi nuo projekcijų: 2017 m. spalio mėn. Finansų ministerija ir fiskalinė institucija projektavo, kad valdžios sektoriaus pajamų lygis sudarys apie 37,0 proc. BVP, išlaidų lygis – apie 36,5 proc. BVP; pagal faktinius rodiklius, valdžios sektoriaus pajamų lygis 2018 m. sudaro 34,7 proc. BVP, išlaidų lygis – 34,0 proc. BVP. Europos Sąjungos ir kitos finansinės paramos lėšos,– 256,7 mln. Eur, arba 32 proc. mažesnės nei projektuota,– yra pagrindinis veiksnys, lėmęs projekcijų ir faktinių duomenų skirtumą.
- Mokesčių administravimo gerinimo įtaka 2018 m. pajamoms yra mažesnė nei planuota. Nors ekonomika augo sparčiau nei projektuota, viršplaninių pagrindinių mokesčių ir socialinio draudimo įmokų pajamų negauta. 91,0 mln. Eur pajamų iš gyventojų pajamų, pelno ir pridėtinės vertės mokesčių priskirtina spartesniam nei projektuota ekonomikos augimui, o ne mokesčių administravimo gerinimo poveikiui.
- Pagrindinis veiksnys, lėmęs 126,1 mln. Eur geresnį, nei fiskalinės institucijos projektuotą 2018 m. valdžios sektoriaus perviršį, yra išlaidų ginkluotei ir karinėms atsargoms atvaizdavimas kaupiamuoju principu.
- Prie geresnio, nei fiskalinės institucijos projektuota, 2018 m. valdžios sektoriaus balanso rodiklio prisideda ir trečius metus iš eilės daugiau nei 100 mln. Eur, arba apie 2 proc., neįvykdomas valstybės biudžeto išlaidų planas pinigų principu. Mažiau, nei planuota, buvo išleista socialinėms išmokoms, bendrojo finansavimo lėšų ir kitų išlaidų. Atkreiptinas dėmesys, kad laikinai nepanaudotų bendrojo finansavimo lėšų poreikis išaugs įsibėgėjant Europos Sąjungos ir kitos finansinės paramos panaudojimui.
- Savivaldybių biudžetai penktus metus iš eilės neįvykdo socialinių išmokų išlaidų plano – 2014–2018 m. jis vidutiniškai neįvykdytas 44,1 mln. Eur, arba 16,6 proc. Tai rodo, kad savivaldybių biudžetų išlaidų planavimo ir jų panaudojimo teisių santykis turėtų būti peržiūrėtas.
- Nepaisant 30,1 mln. Eur geresnio, nei Finansų ministerijos planuota, valdžios sektoriaus balanso rodiklio, rezervuose sukaupta lėšų suma 38,3 mln. Eur mažesnė negu buvo planuota. Bendra Rezerviniame (stabilizavimo), Privalomojo sveikatos draudimo, Garantiniame ir Ilgalaikio darbo išmokų fonduose sukaupta rezervų suma 2018 m. pabaigoje sudarė 497,7 mln. Eur, arba 1,1 proc. BVP.
- Skolos perfinansavimas ir mažesnės, nei planuota, valdžios sektoriaus išlaidos teigiamai veikia valdžios sektoriaus skolos dinamiką. Lyginant su pokriziniu laikotarpiu, valdžios sektoriaus ir kitų jo subsektorių skola mažėjo ir 2018 m. sudaro 34,2 proc. BVP.
- Fiskalinės institucijos *ex-post* vertinimu, 2018 m. buvo laikomasi fiskalinės drausmės taisyklių, išskyrus išlaidų augimo ribojimo taisyklę. Fiskalinė institucija skaičiuodama valdžios sektoriaus balanso penkerių metų aritmetinį vidurkį laikosi nuoseklumo:

naudoja 2013–2017 m. laikotarpį, kuris buvo naudojamas *ex-ante* ir *interim* vertinant išlaidų augimo ribojimo taisyklės laikymąsi. Šis aritmetinis vidurkis buvo neigiamas, todėl išlaidų augimas 2018 m. turėjo būti ribojamas.

- Valstybinio socialinio draudimo fondo ir visų savivaldybių biudžetai 2018 m. buvo vykdomi laikantis Fiskalinės sutarties įgyvendinimo konstituciniame įstatyme nustatytų valdžios sektoriui priskiriamų biudžetų taisyklių reikalavimų.
- Fiskalinė institucija projektuoja, kad valdžios sektoriaus balansas 2019 m. sudarys 0,1 proc. BVP perviršį, 2020 m. – 0,2 proc. BVP deficitą. 2019–2020 m. valdžios sektoriaus balanso rodiklio rizikos veiksnių balansas neigiamas.
- Pagrindiniai valdžios sektoriaus skolos metinių pokyčių veiksniai yra valstybės biudžeto balansas ir automatinė skolos dinamika. Pastaruosius keletą metų skola balansavo ties 40 proc. BVP. Vidutiniu laikotarpiu šią skolą mažins sparčiau už vidutinę palūkanų normą auganti ekonomika.
- Palanki 2019–2020 m. Lietuvos verslo ciklo padėtis įspėja apie būtinybę vykdyti neutralią fiskalinę politiką. Fiskalinės institucijos vertinimu, Lietuvos fiskalinė politika toliau gerina kryptį, tačiau išlieka prociklinė.

ĮŽANGA

Valstybės kontrolės sudėtyje veikianti fiskalinė institucija yra atsakinga už Lietuvos Respublikos fiskalinės sutarties įgyvendinimo konstituciniame įstatyme nustatytų fiskalinės drausmės taisyklių laikymosi ir užduočių vykdymo stebėseną, įgaliota rengti, teikti Lietuvos Respublikos Seimui nepriklausomas išvadas, susijusias su fiskalinės drausmės taisyklių laikymusi ir makroekonominė raida.

Valstybės kontrolė kaip nepriklausoma fiskalinė institucija antrą kartą atliko Lietuvos stabilumo programos vertinimą, kurio tikslas yra pateikti nepriklausomą nuomonę dėl:

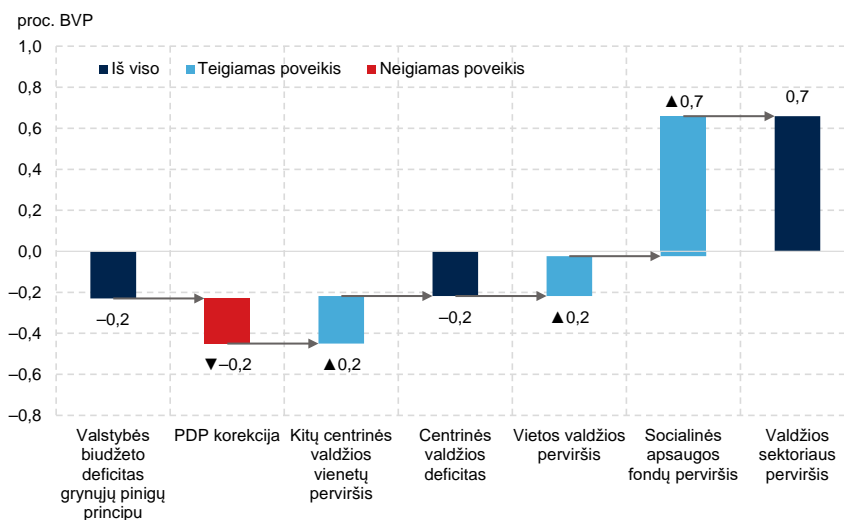
- 2018 m. valdžios sektoriaus balanso rodiklio ir skolos;
- *ex-post* vertinimo, ar 2018 m. buvo laikomasi fiskalinės drausmės taisyklių;
- 2019–2020 m. valdžios sektoriaus balanso ir skolos projekcijų bei rizikos veiksnių balanso;
- 2019–2020 m. fiskalinės politikos krypties.

2018 M. VALDŽIOS SEKTORIAUS FINANSAI

1. 2018 M. VALDŽIOS SEKTORIAUS BALANSAS

1. **Socialinės apsaugos fondų perviršis lėmė teigiamą 2018 m. valdžios sektoriaus balansą.** Valstybės biudžeto deficitas grynųjų pinigų principu sudarė 103,9 mln. Eur, arba 0,2 proc. BVP (1 pav. 1 stulpelis). Perviršinio deficito procedūros (PDP) korekcijos¹ valstybės biudžetui buvo neigiamos ir sudarė 99,2 mln. Eur, arba 0,2 proc. BVP. Kitų centrinės valdžios vienetų perviršis² sudarė 104,7 mln. Eur, arba 0,2 proc. BVP (1 pav. 3 stulpelis). Dėl šių veiksnių centrinės valdžios deficitas sudarė 98,4 mln. Eur, arba 0,2 proc. BVP (1 pav. 4 stulpelis). Vietos valdžios perviršis sudarė 87,7 mln. Eur, arba 0,2 proc. BVP. Socialinės apsaugos fondų³ perviršis sudarė 308,3 mln. Eur, arba 0,7 proc. BVP ir turėjo didžiausią įtaką susidariusiam teigiamam VS balansui. 2018 m. VS perviršis sudarė 297,6 mln. Eur, arba 0,7 proc. BVP⁴.

1 pav. Duomenys, paaiškinantys perėjimą nuo valstybės biudžeto deficito prie VS perviršio



Šaltinis – 2019 m. balandžio mėn. PDP pažyma, fiskalinės institucijos skaičiavimai

¹ Perviršinio deficito procedūros (PDP) korekcija apima veiksmus ir jų sumas, reikalingas pereiti nuo valstybės biudžeto balanso grynųjų pinigų principu prie kaupimo principo. Kadangi teigiamą VSDF skolos nurašymo poveikį socialinės apsaugos fondų subsektoriui kompensuoja neigiamas poveikis centrinės valdžios subsektoriui, atliekant skaičiavimus ir atvaizduojant VSDF skolos nurašymo poveikis prilygintas nuliui.

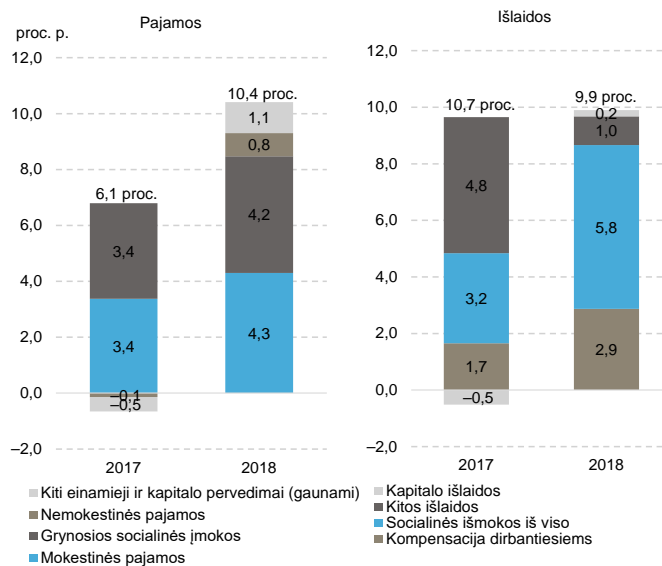
² Kitiems centrinės valdžios vienetams priskirtini Rezervinis (stabilizavimo) fondas ir universitetai, aukštosios mokyklos. Rezerviniam (stabilizavimo) fondui iš valstybės biudžeto pervesti 68,4 mln. Eur. Universitetų ir aukštųjų mokyklų perviršis siekė 30,8 mln. Eur. Tai pagrindiniai veiksniai, lemiantys kitų centrinės valdžios vienetų 104,7 mln. Eur perviršį.

³ Socialinės apsaugos fondų subsektorius apima Valstybinio socialinio draudimo, Privalomojo sveikatos draudimo, Garantinio ir Ilgalaikio darbo išmokų fondus.

⁴ Pagal Lietuvos statistikos departamento 2019-04-05 paskelbtus duomenis: <https://osp.stat.gov.lt/valdzios-sektoriaus-finansai>.

2. **Valdžios sektoriaus pajamos 2018 m. augo sparčiau nei išlaidos, tai lėmė 92,4 mln. Eur didesnį perviršį nei 2017 m.** Palyginti su 2017 m., 2018 m. pajamos padidėjo 1 474,4 mln. Eur, arba 10,4 proc., išlaidos – 1 382,0 mln. Eur (9,9 proc.), perviršis – 92,4 mln. Eur (45,0 proc.) (ataskaitos 2 priedas). Didžiausią įtaką pajamoms 2018 m. darė 609,0 mln. Eur (4,3 proc. p.) išaugusios mokestinės pajamos ir 591,6 mln. Eur (4,2 proc. p.) padidėjusios grynosios socialinės įmokos (2 pav.). Kitaip nei 2017 m., 2018 m. kiti einamieji ir kapitalo pervedimai turėjo teigiamą poveikį pajamų padidėjimui ir augo 156,8 mln. Eur (1,1 proc. p.). Nemokestinės pajamos 2018 m. turėjo teigiamą poveikį pajamų augimui ir padidėjo 117,2 mln. Eur (0,8 proc. p.). Išlaidas 2018 m. labiausiai didino 808,2 mln. Eur (5,8 proc. p.) paaugusios socialinės išmokos ir 400,6 mln. Eur (2,9 proc. p.) kompensacija dirbantiems. Priešingai nei 2017 m., 2018 m. kapitalo išlaidos turėjo nedidelį, bet teigiamą poveikį išlaidų augimui ir siekė 30,7 mln. Eur (0,2 proc. p.).

2 pav. VS pajamų ir išlaidų metinis augimas ir pagrindinių komponentų įtaka, proc. p.



Šaltinis – Lietuvos statistikos departamentas, fiskalinės institucijos skaičiavimai

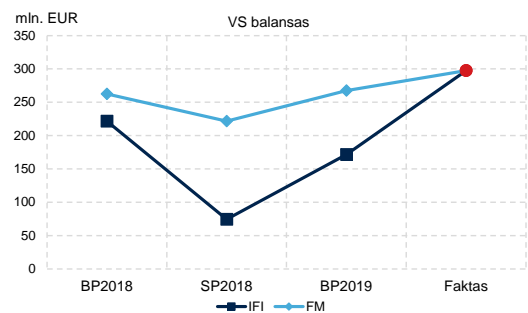
3. **2018 m. valdžios sektoriaus pajamų ir išlaidų lygis reikšmingai skiriasi nuo projekcijų: 2017 m. spalį Finansų ministerija ir fiskalinė institucija projektavo, kad valdžios sektoriaus pajamų lygis sudarys apie 37,0 proc. BVP, išlaidų – apie 36,5 proc. BVP; pagal faktinius rodiklius pajamų lygis 2018 m. sudaro 34,7 proc. BVP, išlaidų – 34,0 proc. BVP.** Analizuojant 2018 m. projektuojamų (BP2018, SP2018 ir BP2019) ir faktinių pajamų ir išlaidų rodiklius, stebima, kad tiek ministerija, tiek fiskalinė institucija projektavo didesnes VS išlaidas ir pajamas nei faktiniai duomenys (ataskaitos 3 priedas). Labiausiai šį skirtumą lėmė mažesnės, nei tikėtasi, ES ir kitos tarptautinės paramos lėšos. Kaip ir 2017 m., 2018 m. buvo tikėtasi, kad sparčiau įsibėgės 2014–2020 m. laikotarpio ES paramos lėšų panaudojimas, bet lėšos buvo naudojamos vangiau, nei projektuota. Iš viso valdžios sektoriuje 2018 m. panaudota 557,7 mln. Eur ES lėšų, t. y. 32 proc. mažiau, nei buvo numatoma (814,4 mln. Eur). ES ir kitos finansinės paramos poveikis VS balansui yra neutralus, tačiau vangiau, nei planuota, panaudojant finansinę paramą, biudžete lieka nepanaudotos bendrojo finansavimo lėšos, kurios turi laikiną teigiamą poveikį VS balansui. 2018 m. nepanaudota 37,6 mln. Eur suplanuotų valstybės biudžeto bendrojo finansavimo lėšų.

4. **Mokesčių administravimo gerinimo įtaka 2018 m. pajamoms yra mažesnė, nei planuota.** Rengiant BP2018 ir VSDFB2018 buvo planuojama, kad dėl mokesčių ir socialinio draudimo įmokų administravimo gerinimo priemonių bus surinkta 189,0 mln. Eur papildomų pajamų. SP2019 nurodoma, kad dėl geresnio mokesčių administravimo 2018 m. buvo gauta 171 mln. Eur gyventojų pajamų, pelno, pridėtinės vertės mokesčių, akcizų ir socialinio draudimo įmokų. Faktinis mokesčių ir socialinio draudimo įmokų bazių⁵ augimas buvo spartesnis, nei projektuota rengiant BP2018 ir VSDFB2018, bet viršplaninių pajamų negauta. Šių mokesčių plano įvykdymas siekia 100,0 proc., o draudėjų ir apdraustųjų socialinių įmokų planas įvykdytas 100,5 proc. Fiskalinės institucijos atliktas pagrindinių mokesčių paklaidų įtakos veiksnių išskyrimas rodo, kad dėl geresnės makroekonominės raidos, nei prognozuota 2017 m. rugsėjo ERS, VS sektorius 2018 m. gavo apie 91,0 mln. Eur papildomų pajamų iš GPM, PM ir PVM (ataskaitos 4 priedas). Atsižvelgiant į tai, mokesčių ir socialinių įmokų 2018 m. planas įvykdytas didžiąja dalimi ne dėl administravimo gerinimo priemonių, o dėl spartesnės, nei projektuota, makroekonominės raidos.

5. **126,1 mln. Eur geresnį nei fiskalinės institucijos projektuotą 2018 m. valdžios sektoriaus perviršį lėmė išlaidų ginkluotei ir karinėms atsargoms atvaizdavimas kaupiamuoju principu.** Fiskalinė institucija 2018 m. spalio mėn.⁶ numatė, kad 2018 m. VS perviršis sudarys 171,5 mln. Eur, arba 0,4 proc. BVP (3 pav.). Faktinis 2018 m. perviršis buvo 126,1 mln. Eur didesnis nei fiskalinės institucijos numatomas. Pagrindinės priežastys, lėmusios reikšmingai

geresnį balansą yra išlaidų ginkluotei ir karinėms atsargoms atvaizdavimas kaupiamuoju principu bei valstybės ir savivaldybių biudžetų išlaidų socialinei paramai pinigais neįvykdymas (ataskaitos 2 priedas). Vertinant BP2019 Lietuvos statistikos departamento skelbiamoje 2018 m. spalio mėn. PDP pažymoje apie deficito ir skolos lygius buvo nurodyta, kad išlaidų ginkluotei ir karinėms atsargoms atvaizdavimas kaupiamuoju principu gerins 2018 m. VS balansą 73,0 mln. Eur; 2019 m. balandžio mėn. pažymoje⁷ pateikta, kad pagerino 194,0 mln. Eur.

3 pav. 2018 m. VS balanso projekcijos ir faktas



Šaltinis – Finansų ministerija, fiskalinės institucijos skaičiavimai

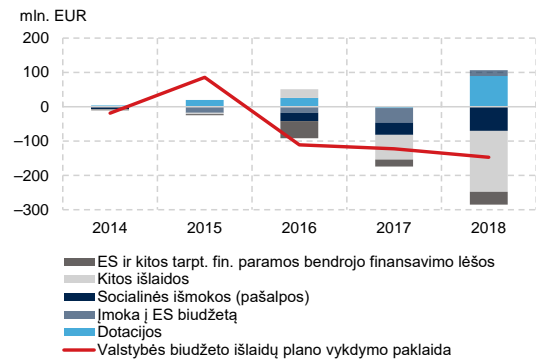
⁵ Gyventojų pajamų mokesčiui ir socialinio draudimo įmokoms baze laikomas metinis darbo užmokesčio fondas, pelno mokesčiui – nominalusis bendrasis vidaus produktas, pridėtinės vertės mokesčiui – galutinės vartojimo išlaidos to meto kainomis.

⁶ 2018-11-08 ataskaita Nr. BP-6-1 „2019 metų valdžios sektoriaus finansinių rodiklių vertinimas“.

⁷ PDP pažyma apie deficito ir skolos lygius (ESA'2010), 2019 m. balandis, 2A lentelė. Išlaidos ginkluotei: 187 (kitos gautinos sąskaitos) + 7 (kitos mokėtinos sąskaitos) = 194 mln. Eur. Prieiga per internetą: <https://osp.stat.gov.lt/valdžios-sektoriaus-finansai>.

6. **Prie geresnių, nei tikėtasi, 2016–2018 m. valdžios sektoriaus balanso rodiklių prisideda ir trečius metus iš eilės daugiau nei 100 mln. Eur, arba apie 2 proc., neįvykdomas valstybės biudžeto išlaidų planas pinigų principu (4 pav.).** 4 paveiksle ir 5 priede pateiktos valstybės biudžeto išlaidų plano vykdymo paklaidos⁸. 2018 m. mažiau, nei planuota, buvo išleista socialinėms išmokoms, bendrojo finansavimo lėšų ir kitų išlaidų. Atkreiptinas dėmesys, kad laikinai nepanaudotų ES ir kitos tarptautinės paramos bendrojo finansavimo lėšų poreikis išaugs įsibėgėjant ES ir kitos finansinės paramos panaudojimui.

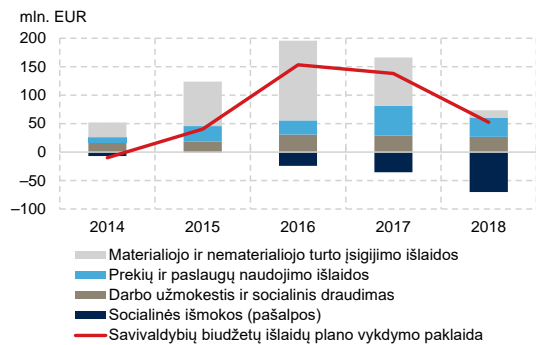
4 pav. Valstybės biudžeto išlaidų plano vykdymo paklaidos



Šaltinis – Finansų ministerija, fiskalinės institucijos skaičiavimai

7. **Prie socialinių išmokų plano neįvykdymo prisideda ir savivaldybių biudžetai – 2014–2018 m. šių išmokų planas vidutiniškai buvo neįvykdytas 44,1 mln. Eur, arba 16,6 proc. (5 pav.).** Priešingai nei valstybės biudžeto atveju, pastaruosius ketverius metus savivaldybių biudžetų gaunamos viršplaninės pajamos lėmė teigiamą jų biudžetų išlaidų vykdymo paklaidą⁸ – palyginus su pradiniu planu, išlaidos buvo didesnės (ataskaitos 6 priedas). Labiausiai planą viršydavo materialiojo ir nematerialiojo turto įsigijimo bei prekių ir paslaugų naudojimo išlaidos, darbo užmokestis ir socialinis draudimas. Socialinių išmokų planas, priešingai, penkerius metus iš eilės yra neįvykdomas – vidutiniškai 44,1 mln. Eur, arba 16,6 proc., nuo pradinio patvirtinto išlaidų socialinėms išmokoms plano. Tai rodo, kad savivaldybių biudžetų išlaidų planavimo ir jų panaudojimo teisių santykis turėtų būti peržiūrėtas (plačiau Valstybinio audito ataskaitoje⁹). Kartu su valstybės biudžeto socialinių išmokų plano neįvykdymu savivaldybių biudžetai prisideda prie bendro socialinės paramos pinigais plano neįvykdymo.

5 pav. Savivaldybių biudžetų išlaidų plano vykdymo paklaidos



Šaltinis – Finansų ministerija, fiskalinės institucijos skaičiavimai

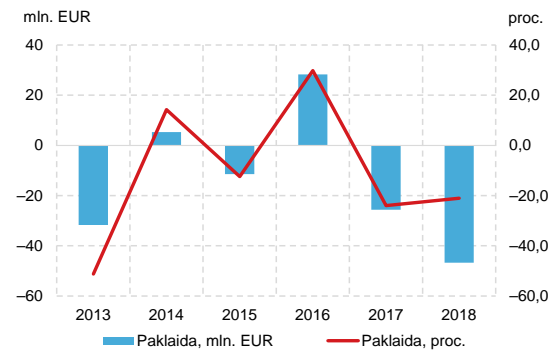
⁸ Apskaičiuojant paklaidas, faktinės kasinės išlaidos lyginamos su pradiniu patvirtintu planu.

⁹ 2019-04-09 Valstybinio audito ataskaita Nr. VA-1 „Ar savivaldybių vykdomų funkcijų sistema sudaro sąlygas joms veikti efektyviai?“

8. **Valdžios sektoriaus balanso rodiklis 2018 m. 30,1 mln. Eur geresnis nei Finansų ministerijos planuota, tačiau rezervuose sukaupta lėšų suma 38,3 mln. Eur mažesnė negu buvo planuota.** Rezervo dydis Rezerviniame (stabilizavimo) fonde 2018 m. pabaigoje sudarė 231,8 mln. Eur, 25,4 mln. Eur mažiau nei buvo planuota. Pagrindinis šio fondo lėšų šaltinis yra 50 proc. valstybės biudžeto gaunamų dividendų ir valstybės įmonių pelno įmokų. Pastaruosius dvejus metus, šių įplaukų planas nebuvo įvykdytas (6 pav.).

Privalomojo sveikatos draudimo fondo rezerve buvo planuojama sukaupti 165,3 mln. Eur, faktiškai 2018 m. gruodžio 31 d. buvo sukaupta 145,3 mln. Eur. Garantiniame fonde sukaupta tiek, kiek planuota – 59,7 mln. Eur; Ilgalaikio darbo išmokų fonde – 60,9 mln. Eur, 7,1 mln. Eur daugiau nei planuota. Bendra visuose išvardytuose fonduose rezervų suma 2018 m. pabaigoje sudarė 497,7 mln. Eur, arba 1,1 proc. BVP.

6 pav. Dividendų ir valstybės įmonių pelno įmokų į valstybės biudžetą vykdymas

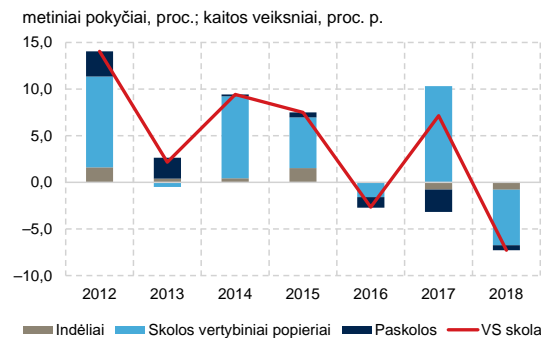


Šaltinis – Finansų ministerija, fiskalinės institucijos skaičiavimai

2. 2018 M. VALDŽIOS SEKTORIAUS SKOLA

9. **Skolos perfinansavimas ir mažesnė nei planuota valdžios sektoriaus išlaidos teigiamai veikia valdžios sektoriaus skolos dinamiką.** VS skola 2018 m. pabaigoje sudarė 15,4 mlrd. Eur, arba 34,2 proc. BVP; palyginti su 2017 m. ji sumažėjo 5,2 proc. p. BVP. 2017 m. pradėtos kaupti lėšos 2018 m. obligacijų emisijos išpirkimui. 2018 m. išpirkus obligacijas, VS skolos sumažėjimą nominaliąja verte 7,3 proc. lėmė neišpirktų skolos vertybinių popierių vertės sumažėjimas 5,9 proc. p. Negrąžintų paskolų ir indėlių taip pat sumažėjo (7 pav.).

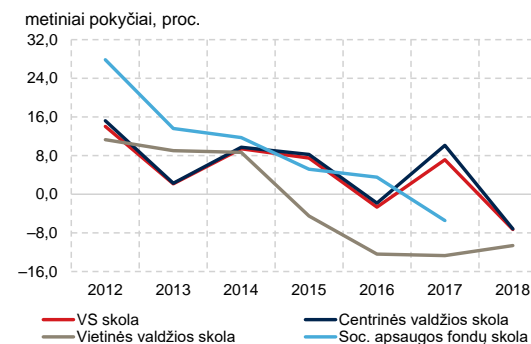
7 pav. Valdžios sektoriaus skola ir kaitos veiksniai



Šaltinis – Lietuvos statistikos departamentas, fiskalinės institucijos skaičiavimai

10. **Lyginant su pokriziniu laikotarpiu, valdžios sektoriaus ir jo subsektorių skola mažėja (8 pav.).** Centrinės valdžios nekonsoliduotoji skola 2017 m. iš esmės buvo išaugusi dėl ruošimosi euroobligacijų išpirkimui 2018 m., o 2018 m. sumažėjo 7,1 proc. ir sudarė 15,0 mlrd. Eur. Vietos valdžios skola mažėjo ketverius metus iš eilės ir 2018 m. siekė 0,5 mlrd. Eur. Socialinės apsaugos fondų skola 2018 m. buvo perduota centrinei valdžiai¹⁰.

8 pav. Skolos dinamika



Šaltinis – Lietuvos statistikos departamentas

11. Analizuojant Finansų ministerijos 2018 m. skolos projekcijų tris įverčius¹¹ ir lyginant su faktu nustatyta, kad vidutiniškai skola buvo projektuota 0,5 mlrd. Eur, arba 1,9 proc. BVP didesnė nei faktas. Pagrindinės priežastys, lėmusios VS skolos projekcijos nukrypimą nuo fakto:
- BP2018 projektuotas 1,46 mlrd. Eur skolinimosi poreikis, bet faktiškai pasiskolinta 1,11 mlrd. Eur;
 - VS skolos ir BVP santykio dydžiui įtakos turėjo 3,7 proc. didesnis negu projektuotas¹² faktinis 2018 m. nominaliojo BVP dydis.

¹⁰ VSDF skolos likutis 2017 m. sudarė 3,7 mlrd. Eur.

¹¹ Analizuoti BP2018, SP2018 ir BP2019 skolos projekcijų duomenys. Valdžios sektoriaus skolos projekcijos atitinkamai siekė 16,4, 15,9 ir 15,5 mlrd. Eur, arba 37,6, 35,8 ir 34,8 proc. BVP.

¹² Palyginus 2018 m. nominaliojo BVP faktą ir BP2018 valdžios sektoriaus skolos projekciją.

3. FISKALINĖS DRAUSMĖS TAISYKLIŲ LAIKYMOŠI 2018 M. EX-POST VERTINIMAS

12. Fiskalinė institucija kiekvienų metų rudenį valdžios sektoriaus biudžetų projektus vertina Konstituciniame įstatyme nustatytų fiskalinės drausmės taisyklių (toliau – FDT) laikymosi aspektu. Siekiant nustatyti, ar pasitvirtino fiskalinės institucijos 2018 m. VS biudžetų projektų *ex-ante* (2017 m. rudenį)¹³ ir 2019 m. VS biudžetų projektų tarpinio (*interim*) (2018 m. rudenį)¹⁴ vertinimo metu darytos prielaidos ir išvados, atliktas šių taisyklių laikymosi 2018 m. retrospektyvus (*ex-post*) vertinimas, t. y. ar buvo užtikrintas perteklinio VS, VS išlaidų augimo ribojimo ir šiam sektoriui priskiriamų biudžetų taisyklių laikymasis.
13. Fiskalinės institucijos *ex-post* vertinimu, 2018 m. buvo laikomasi fiskalinės drausmės taisyklių, išskyrus išlaidų augimo ribojimo taisyklę (1 lentelė).

1 lentelė. Fiskalinės drausmės taisyklių laikymasis 2018 metais

Fiskalinės drausmės taisyklės	FM	IFI
Perteklinio VS taisyklė	✓	✓
VS išlaidų augimo ribojimo taisyklė	netaikoma	✗
VS priskiriamų biudžetų taisyklės, iš jų:		
Valstybinio socialinio draudimo fondo	✓	✓
Savivaldybių biudžetų	✓	✓

✓ – taisyklės laikomasi, ✗ – taisyklės nesilaikoma

Šaltinis – Finansų ministerija (FM), fiskalinės institucijos skaičiavimai (IFI)

14. Remiantis fiskalinės institucijos *ex-post* vertinimu, 2018 m. buvo laikomasi perteklinio valdžios sektoriaus taisyklės. 2017 m. rudenį *ex-ante* ir 2018 m. rudenį *interim* vertinama šios taisyklės laikymąsi, fiskalinė institucija pateikė išvadą, jog yra rizika, kad nebus užtikrintas perteklinio valdžios sektoriaus taisyklės laikymasis. Vertinimų skirtumą lėmė struktūrinio valdžios sektoriaus balanso rodiklio pagerėjimas (nuo -0,5 iki 0,0 proc. BVP, 2 lentelė), nulemtas geresnio valdžios sektoriaus balanso (ataskaitos 1 skyrius). Retrospektyviam perteklinio valdžios sektoriaus taisyklės laikymosi vertinimui reikšmingą įtaką turėjo ir ciklinės Lietuvos ekonomikos padėties – realiojo BVP atotrūkio nuo potencialo – įverčio pasikeitimas. Teigiamo produkcijos atotrūkio įvertis 2018 metams sumažėjo nuo *interim* 2,3 iki *ex-post* 1,8 proc. potencialaus BVP. Įvertinus EK suteiktą lankstumo išlygą dėl struktūrinių reformų pagal Stabilumo ir augimo paktą¹⁵, fiskalinės institucijos skaičiavimai rodo, kad S_1 sąlyga buvo užtikrinama (ataskaitos 7 priedas, 1 lentelė), nes 2018 m. buvo struktūrinis VS perviršis (0,5 proc. BVP). Lietuvos Respublikos Vyriausybės 2018 metų struktūrinio postūmio užduoties įvykdymo ir struktūrinio valdžios sektoriaus

¹³ 2017-11-15 ataskaita Nr. BP-5-1 „2018 metų valdžios sektoriaus finansinių rodiklių vertinimas“.

¹⁴ 2018-11-08 ataskaita Nr. BP-6-1 „2019 metų valdžios sektoriaus finansinių rodiklių vertinimas“.

¹⁵ Lankstumo išlygą dėl struktūrinių reformų EK Lietuvai suteikė 2017-05-23 pateikusi Lietuvos stabilumo 2017 m. programos vertinimą. Prieiga per internetą: https://ec.europa.eu/info/sites/info/files/15_lt_sp_assessment.pdf.

balanso rodiklio ataskaitoje¹⁶ nurodoma, kad perteklinio valdžios sektoriaus taisyklės taip pat buvo laikomasi.

2 lentelė. Ciklinė Lietuvos ekonomikos padėtis ir struktūrinis VS balansas, 2017–2018 m.

Rodiklis	Ex-ante, BP2018		Interim, BP2019		Ex-post, SP2019		Šaltinis
	proc. BVP, jei nenurodyta kitaip						
	2017	2018	2017	2018	2017	2018	
1. VS balansas	0,1	0,6	0,5	0,6	0,5	0,7	FM
	0,4	0,5	0,5	0,4	0,5	0,7	IFI
2. Vienkartinės ir kitos laikinosios priemonės	0,0	0,0	0,0	0,0	0,0	0,0	FM / IFI
3. Produkcijos atotrūkis nuo potencialaus BVP, proc. pot. BVP	1,7	1,6	2,4	2,4	2,6	2,9	FM
	1,6	2,4	1,6	2,3	1,1	1,8	IFI
4. Ciklinė biudžeto dedamoji (0,399×3 eil.)	0,7	0,7	1,0	1,0	1,0	1,2	FM
	0,7	1,0	0,7	0,9	0,5	0,7	IFI
5. Struktūrinis VS balansas (1 – 2 – 4)	-0,7	-0,1	-0,5	-0,4	-0,6	-0,5	FM
	-0,2	-0,5	-0,1	-0,5	0,0	0,0	IFI
6. Lankstumo išlyga dėl struktūrinių reformų	0,5	0,5	0,5	0,5	0,5	0,5	EK
7. Struktūrinis VS balansas įvertinus struktūrines reformas	-0,2	0,4	0,0	0,1	-0,1	0,0	FM
	0,3	0,0	0,4	0,0	0,5	0,5	IFI

Šaltinis – Finansų ministerija, fiskalinės institucijos skaičiavimai

15. **Fiskalinės institucijos vertinimu, 2018 m. turėjo būti taikoma išlaidų augimo ribojimo taisyklė.** Ši taisyklė netaikoma, kai susidaro bent viena iš KĮ 3 str. išvardytų aplinkybių. Fiskalinė institucija vertindama BP2018 teigė, kad nesusidaro VS balanso rodiklio 1 proc. p. BVP teigiamas postūmis, todėl išlaidų augimas turėtų būti ribojamas. Vyriausybė, rengdama 2018 m. VS priskirtų biudžetų projektus, VS išlaidų augimo ribojimo taisyklės netaikė ir nurodė, kad susidarė viena iš KĮ nustatytų taisyklės netaikymo aplinkybių: numatomas VS balanso rodiklio postūmis yra teigiamas, sudarantis 1,0 proc. p. BVP. Nustatydamas postūmio reikšmę, Finansų ministerija 2018 m. projektuojamą 0,6 proc. BVP VS perviršį lygino su Lietuvos stabilumo 2017 m. programoje 2017 m. balandžio mėn. numatytu 0,4 proc. BVP VS deficitu ($0,6 - (-0,4) = 1,0$) (3 lentelė). Tokias atskaitinių duomenų pasirinkimo alternatyvas taiko ir Europos Komisija, vertindama, ar šalies fiskaliniai rodikliai atitinka Pakto reikalavimus¹⁷. Fiskalinė institucija atskaitos tašku ėmė VS balanso rodiklio įvertį, įvertintą naudojant visą iki 2017 m. spalio mėn. turimą informaciją bei prielaidas dėl numatomo 2017 m. VS biudžetų vykdymo. Fiskalinės institucijos skaičiavimais, numatomas 2017 m. VS balanso perviršis sudarė 0,4 proc. BVP, projektuojamas 2018 m. – 0,5 proc. BVP, todėl 2018 m. 1,0 proc. p. BVP dydžio postūmis nesudarė ($0,5 - 0,4 = 0,1$). Vertinant *ex-post*, matoma, jog reikiamas VS rodiklio balanso postūmis 2018 m. nesudarė ($0,7 - 0,5 = 0,2$). Jeigu būtų naudojamas Lietuvos stabilumo 2017 m. programoje numatytas 2017 metais 0,4 proc. BVP deficitas, o ne turimas 2017 m. VS balanso faktas, rezultatas būtų, jog postūmis susidarė ($0,7 - (-0,4) = 1,1$).

¹⁶ Vyriausybės 2019-04-24 nutarimas Nr. 386 „Dėl 2018 metų struktūrinio postūmio užduoties įvykdymo ir struktūrinio valdžios sektoriaus balanso rodiklio ataskaitos ir informacijos apie išlaidų augimo ribojimo taisyklės laikymąsi 2018 metais pateikimo Lietuvos Respublikos Seimui“. Prieiga per internetą: <https://www.e-tar.lt/portal/lt/legalAct/a04cf230681511e9917e8e4938a80ccb>.

¹⁷ Stabilumo ir augimo pakto išaiškinimas (*angl.* Vade Mecum o the Stability and Growth pact). Prieiga per internetą: https://ec.europa.eu/info/sites/info/files/ip052_en_0.pdf.

3 lentelė. 2018 m. VS balanso postūmio, lyginant su 2017 m., apskaičiavimas

Rodiklis	Ex-ante, BP2018, proc. BVP		Skirtumas	Interim, BP2019, proc. BVP		Skirtumas	Ex-post, SP2019, proc. BVP		Skirtumas	Šaltinis
	2017	2018		2017	2018		2017	2018		
	1	2	3=2-1	4	5	6=5-4	7	8	9=8-7	
VS balansas	-0,4*	0,6	1,0	-0,4*	0,6	1,0	-0,4*	0,7	1,1	FM
	0,4	0,5	0,1	0,5	0,4	-0,1	0,5	0,7	0,2	IFI

*VS balanso rodiklio projekcija iš Lietuvos stabilumo 2017 m. programos

Šaltinis – Finansų ministerija, fiskalinės institucijos skaičiavimai

16. Finansų ministerija vertindama išlaidų augimo taisyklę *ex-post* LRV 2019 m. balandžio 24 d. nutarime¹⁶ Nr. 386 nurodė, kad išlaidų augimo ribojimo taisyklė 2018 m. buvo netaikoma pagrįstai, nes penkerių pasibaigusiu metų (2014–2018 m.) VS balanso rodiklių aritmetinis vidurkis buvo teigiamas ir sudarė 0,1 proc. BVP (ataskaitos 7 priedas, 2 lentelės A₃ eilutė). Fiskalinė institucija skaičiuodama VS balanso penkerių metų aritmetinį vidurkį laikosi nuoseklumo: naudoja 2013–2017 m. laikotarpį, kuris buvo naudojamas *ex-ante* ir *interim* vertinant išlaidų augimo ribojimo taisyklės laikymąsi. Fiskalinės institucijos vertinimu, penkerių pasibaigusiu metų valdžios sektoriaus balanso rodiklių aritmetinis vidurkis nebuvo teigiamas, todėl išlaidų augimas 2018 m. turėjo būti ribojamas.
17. **Vilniaus, Kauno ir Klaipėdos miestų savivaldybės 2018 m. laikėsi valdžios sektoriui priskiriamų biudžetų taisyklės.** Vadovaujantis Konstitucinio įstatymo 4 str. 2 d., savivaldybių, kurių planuojami asignavimai viršija 0,3 proc. praėjusių metų BVP to meto kainomis, t. y. Vilniaus, Kauno ir Klaipėdos miestų, 2018 m. biudžetai turėjo būti vykdomi taip, kad, sprendžiant pagal to biudžeto struktūrinį balanso rodiklį, apskaičiuotą kaupiamuoju principu, jis būtų perteklinis arba subalansuotas. Analizuojant šių savivaldybių biudžetų vykdymo duomenis nustatyta, kad struktūrinio balanso rodikliai buvo pertekliniai (ataskaitos 7 priedas, 4 lentelė).
18. **Kitos savivaldybės (išskyrus Vilniaus, Kauno ir Klaipėdos miestų) 2018 m. laikėsi valdžios sektoriui priskiriamų biudžetų taisyklės.** Vadovaujantis Konstitucinio įstatymo 4 str. 4 d., savivaldybių, kurių planuojami asignavimai neviršija 0,3 proc. praėjusių metų BVP to meto kainomis, 2018 m. biudžetai turėjo būti vykdomi taip, kad jų asignavimai neviršytų pajamų. Analizuojant 57 savivaldybių biudžetų vykdymo duomenis nustatyta, kad jų įvykdytų biudžetų balansai buvo teigiami, taigi visos šios savivaldybės laikėsi valdžios sektoriui priskiriamų biudžetų taisyklės.
19. **Valstybinio socialinio draudimo fondo biudžetas 2018 m. laikėsi valdžios sektoriui priskiriamų biudžetų taisyklės.** Pagal KĮ 4 str. 3 d. 2018 m. VSDF biudžetas turėjo būti vykdomas taip, kad jo struktūrinis deficitas, apskaičiuotas kaupiamuoju principu, lyginant su praėjusiais metais, nedidėtų. Fondas laikėsi šios taisyklės – struktūrinis 2018 m. balanso rodiklis, palyginti su 2017 m. rodikliu, pagerėjo: Finansų ministerijos skaičiavimais šis rodiklis 2017 m. sudarė 0,0 proc. BVP (subalansuotas), 2018 m. – 8,4 proc. BVP (perviršis) (ataskaitos 7 priedas, 4 lentelė). Fiskalinės institucijos skaičiavimais šis rodiklis per atitinkamą laikotarpį pagerėjo nuo 0,2 proc. BVP iki 8,5 proc. BVP¹⁸.

¹⁸ Jei VSDF skola nebūtų perduota valstybės biudžetui, Finansų ministerijos skaičiavimais struktūrinis VSDF balansas 2018 m. būtų 0,2 proc. BVP, IFI – 0,3 proc. BVP.

2019–2020 M. VALDŽIOS SEKTORIAUS FINANSAI

4. 2019–2020 M. VALDŽIOS SEKTORIAUS BALANSO PROJEKCIJOS

20. **Fiskalinė institucija projektuoja, kad valdžios sektoriaus balansas 2019 m. sudarys 0,1 proc. BVP perviršį, 2020 m. – 0,2 proc. BVP deficitą.** Lyginant su BP2019 vertinimo metu parengtomis 2019–2020 m. projekcijomis, atnaujintos VS balanso projekcijos iš esmės nesiskiria (ataskaitos 8 priedas). Vertindama BP2019 ir rengdama VS balanso projekcijas, fiskalinė institucija projektavo¹⁹, kad 2018 m. VSDF išlaidos pensijų draudimui viršys 2018 m. numatomą įvykdymą (4 lentelė). Ši projekcija pasitvirtino – faktinės VSDF išlaidos pensijų draudimui 32,5 mln. Eur didesnės nei VSDF buvo numatyta. Atsižvelgiant į tai, kad pensijos yra indeksuojamos pagal daugiamečių darbo užmokesčio fondo augimo vidurkį²⁰, didesnės 2018 m. išlaidos pensijų draudimui kaip atskaitos taškas padidino projektuojamas išlaidų sumas visu vidutiniu laikotarpiu. Taip pat, pensijų draudimo sumoms įtakos turi ir sparčiau, nei projektuota, augantys vidutinis darbo užmokestis ir užimtumas. Be to, VSDFB2019 patvirtintas išlaidų draudimui nuo nedarbo sumažėjimas BP2019 vertinimo metu fiskalinės institucijos buvo laikytas nepagrįstu, todėl projekcijoje buvo projektuojama didesnė šių išlaidų suma. 2019 m. atnaujintose VSDF išlaidų projekcijose pensijų draudimui ir draudimui nuo nedarbo numatoma išleisti 62,0 ir 38,6 mln. Eur atitinkamai daugiau, nei patvirtinta VSDFB2019. Atsižvelgiant į tai, kad fiskalinė institucija BP2019 metu projektavo didesnes išlaidas socialiniam draudimui ir mažesnius VSDF perviršius, VS balanso rodiklio projekcija 2019–2020 m. nekeičiama.

4 lentelė. Projekcijų palyginimas, mln. EUR

Rodiklio pavadinimas	2018			2019		
	VSDF numatomas įvykdymas	IFI numatomas įvykdymas BP2019	Faktas	Patvirtintas 2019 m. VSDF biudžetas	IFI projekcija BP2019	IFI projekcija SP2019
Pensijų socialiniam draudimui	2 929,8	2 955,0	2 962,3	3 126,8	3 153,7	3 188,8
Nedarbo socialiniam draudimui	193,1	193,0	194,3	144,1	164,1	182,7

Šaltinis – VSDFB2019, fiskalinė institucija

¹⁹ 2018-11-08 ataskaita Nr. BP-6-1 „2019 m. valdžios sektoriaus finansinių rodiklių vertinimas“.

²⁰ Bazinės pensijos dydis ir apskaitos vieneto vertė yra indeksuojami pagal trijų buvusių, esamų ir trijų būsimų metinio darbo užmokesčio fondo augimo vidurkį.

21. 2019–2020 m. valdžios sektoriaus balanso rodiklio rizikos veiksnių balansas neigiamas.

VS balanso pasikliautiniai intervalai, apskaičiuojami pagal Finansų ministerijos 2011–2018 m. Konvergencijos ir Stabilumo programose teiktas šio balanso projekcijas (9 pav.). 2019–2020 m. VS balansai gali būti reikšmingai mažesni dėl toliau išvardytų veiksnių:

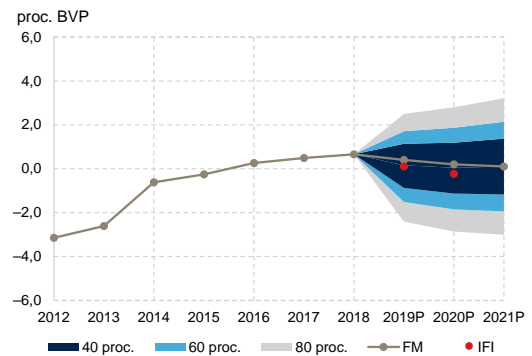
- Kumuliatyvus teigiamas 2015–2018 m. išlaidų ginklams ir karinėms atsargoms atvaizdavimo kaupiamuoju principu poveikis siekia beveik 400 mln. Eur. Vidutiniu 2019–2022 m. laikotarpiu, ginklams ir karinėms atsargoms pasiekus Lietuvą, šios išlaidos padidins VS išlaidas ir neigiamai veiks VS balansą.

- Darbo užmokesčio fondo projekcija 2019 m. pavasario ERS buvo peržiūrėta aukštyn (5 lentelė), bet kaupiamasis gyventojų pajamų mokesčio 2019 m. vykdymas atsilieka nuo metinio tikslo (10 pav.). 2019 m. balandžio mėn. Valstybinė mokesčių inspekcija pradeda GPM grąžinimus pagal GPM įstatymo 21 straipsnį. VMI planuoja grąžinti 112 mln. Eur, t. y. 13 mln. Eur daugiau, nei buvo numatyta projektuojant 2019 m. GPM pajamas. Yra rizika, kad GPM planas 2019 m. gali būti neįvykdytas, tai mažintų ir 2020 m. GPM projekciją.

- Kaip ir 2017 m., 2018 m. pridėtinės vertės mokesčio planas buvo įvykdytas dėl spartesnio, nei projektuota, galutinio vartojimo išlaidų augimo, išaugusios PVM permokos ir nepakankamai įvertinto atskaitos taško – ankstesnių metų PVM mokesčio bazės (ataskaitos 4 priedas). 2019 m. kovo mėn. ERS galutinių vartojimo išlaidų projekcija buvo peržiūrėta žemyn (5 lentelė), todėl egzistuoja rizika, kad PVM planas 2019–2020 m. bus neįvykdytas. Palyginti su 2018 m., 2019 m. I ketv. PVM pajamų augimas sudaro 3,2 proc., metiniam tikslui pasiekti reikalingas 8,5 proc. augimas.

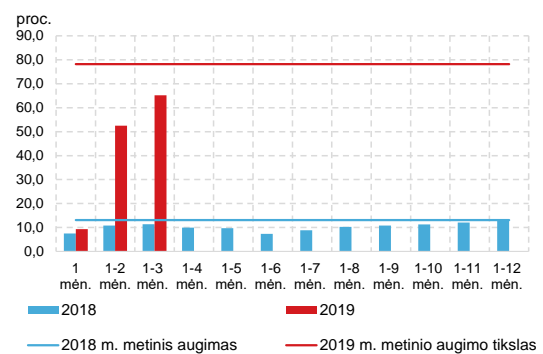
- Spartesnis VS išlaidų augimas, nei numatyta projekcijoje.

9 pav. VS balanso rodiklio projekcijų pasikliautiniai intervalai



Šaltinis – Konvergencijos 2011–2014 m. ir Stabilumo 2015–2019 m. programos, fiskalinės institucijos skaičiavimai

10 pav. Gyventojų pajamų mokesčio kaupiamasis vykdymas



*2019 m. metinio augimo tikslas siekia 78,2 proc. dėl įvykdytos mokesčių reformos

Šaltinis – Finansų ministerija, fiskalinės institucijos skaičiavimai

5 lentelė. Pagrindinių mokesčių 2019–2020 m. planų vykdymo rizikos

	2018 m. numatomo plano įvykdymas (proc.)	ERS paskelbimo data	Makroekonominio rodiklio projekcijos pokytis (proc.)		2019 m. I ketv. pajamų augimas (proc.)		Rizika, kad planas bus...	
			2019	2020	2019 I ketv. / 2018 I ketv.	Planui įvykdyti būtinas metinis augimas	2019	2020
Gyventojų pajamų mokestis	102,0	2019 m. kovas 2018 m. rugsėjis	<i>Darbo užmokesčio fondas</i>		65,2	78,2	nejvykdytas	nejvykdytas
			8,6	6,6				
			7,2	6,0				
Pelno mokestis	103,4	2019 m. kovas 2018 m. rugsėjis	<i>Nominalusis BVP</i>		7,7	6,9	viršytas	viršytas
			5,0	4,7				
			5,5	5,0				
Pridėtinės vertės mokestis	100,0	2019 m. kovas 2018 m. rugsėjis	<i>Galutinio vartojimo išlaidos</i>		3,2	8,5	nejvykdytas	nejvykdytas
			6,2	5,8				
			6,7	6,1				
Akcizai	100,1	<i>makroekonominis rodiklis netaikomas</i>			20,9	5,0	įvykdytas	įvykdytas

Šaltinis – Finansų ministerija, fiskalinės institucijos skaičiavimai

5. 2019–2020 M. VALDŽIOS SEKTORIAUS SKOLOS PROJEKCIJOS

22. **Pagrindiniai valdžios sektoriaus skolos metinių pokyčių veiksniai yra valdžios sektoriaus balansas ir automatinė skolos dinamika.** Šių veiksnių teigiama arba neigiama įtaka skolos pokyčiams pateikiama 6 lentelėje. Neigiamas VS balansas (deficitas) didina skolą (lentelėje teigiamas skaičius), atitinkamai teigiamas (perteklius) ją mažina (lentelėje su minuso ženklu). Jei numatomos realiosios palūkanų normos yra didesnės nei realiojo BVP augimas, automatinė skolos dinamika didina skolą (lentelėje teigiamas skaičius), t. y. veikia teigiamai, ir atvirkščiai – jei ekonomika auga sparčiau nei numatomos realiosios palūkanos, skola mažėja – automatinė skolos dinamika (lentelėje su minuso ženklu) veikia skolą neigiamai.
23. **Lietuvos atveju, projektuojami pirminiai valdžios sektoriaus perviršiai skolos nemažins, nes socialinės apsaugos fondų subsektoriaus projektuojami perviršiai bus skirti rezervų kaupimui.** Savivaldybių, VSDF ir PSDF biudžetams taikomos Konstitucinio įstatymo nuostatos, todėl vietos valdžios ir socialinės apsaugos fondų subsektoriai projektuojami perviršiniai. Socialinės apsaugos fondų perviršiai, projektuojama, bus skirti rezervų kaupimui. VS skolą vidutiniu laikotarpiu didins valstybės biudžeto deficitas grynųjų pinigų principu.
24. **Pastaruosius keletą metų skola balansavo ties 40 proc. BVP lygiu.** Vidutiniu laikotarpiu valdžios sektoriaus skolą mažins neigiama automatinė skolos dinamika. Po 2008 m. finansų krizės VS skola padidėjo daugiau nei dvigubai ir laikėsi apie 40 proc. BVP. 2018 m. sumažėjo iki 34,2 proc. BVP. Realiojo BVP augimas buvo vienas iš veiksnių, kuris mažino skolą analizuojamu laikotarpiu (6 lentelė). Fiskalinė institucija projektuoja, kad 2019–2020 m. skolos ir BVP santykis neperžengs 38 proc. BVP ir sieks atitinkamai 37,1 ir 36,7 proc. BVP. Projektuojama, kad 2019–2020 m. VS skola padidės 2,8 mlrd. Eur arba 2,5 proc. BVP. Skolą mažins automatinė skolos dinamika, kuri sudarys 1,3 proc. BVP per 2019–2020 m. Realusis BVP augimas viršys vidutinę realiąją palūkanų normą, kuri mažės perfinansuojant pokriziniu laikotarpiu išleistas obligacijas naujomis.

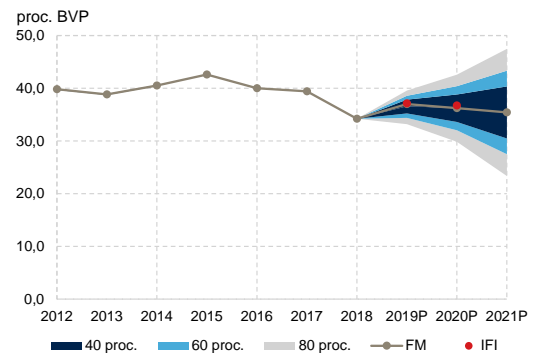
6 lentelė. VS skolos ir jos kaitos veiksnių dinamika

Rodiklis, proc. BVP	2016	2017	2018	2019 P	2020 P
1. VS skola	40,0	39,4	34,2	37,1	36,7
2. VS skolos pokytis (3 + 13)	-2,6	-0,6	-5,2	2,9	-0,4
3. Skolos kaitos veiksniai (5 + 8)	1,4	-2,5	-1,1	1,0	1,5
4. Pirminis VS balansas	-1,6	-1,6	-1,5	-1,0	-0,5
5. Valdžios sektoriaus pajamos	34,4	33,6	34,7	36,1	35,9
6. Valstybės biudžeto balansas	1,1	0,8	0,2	1,6	2,2
7. Pirminės išlaidos	34,1	33,1	34,0	35,1	35,5
8. Automatinė skolos dinamika (9 + 12)	0,3	-3,3	-1,3	-0,6	-0,7
9. Realiosios palūkanų normos ir realiojo BVP augimo suma (10+11)	-0,2	-2,0	-1,7	-0,6	-0,7
10. Realioji palūkanų norma	0,7	-0,5	-0,4	0,3	0,1
11. Realusis BVP	-1,0	-1,5	-1,3	-0,9	-0,8
12. Valiutos kurso nuvertėjimas	0,5	-1,3	0,4		
13. Liekana	-4,0	2,0	-4,2	1,9	-1,9

Šaltinis – fiskalinės institucijos skaičiavimai

25. VS skolos pasikliautiniai intervalai apskaičiuojami pagal Finansų ministerijos 2011–2018 m. Konvergencijos ir Stabilumo programose teiktas VS skolos projekcijas (11 pav.). Pažymėtina, kad skolos rizikos veiksnių balansas neutralus: viena vertus, skolą gali didinti didesnis nei projektuojama valstybės biudžeto deficitas, kita vertus, bendras kainų lygio kilimas Lietuvoje, tikėtina, bus didesnis nei 2019 m. kovo mėn. ERS suprojektuota. Tai didintų nominalųjį BVP vidutiniu laikotarpiu ir kompensuotų didesnio valstybės biudžeto deficito įtaką skolos ir BVP santykiui.

11 pav. VS skolos projekcijų pasikliautiniai intervalai

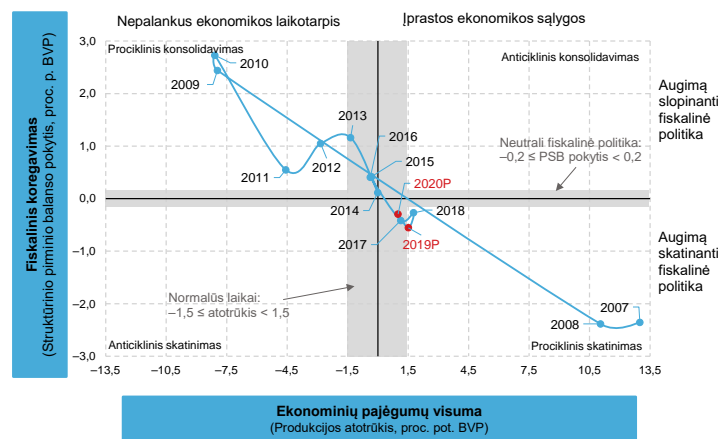


Šaltinis – Konvergencijos 2011–2014 m. ir Stabilumo 2015–2019 m. programos, fiskalinės institucijos skaičiavimai

6. FISKALINĖS POLITIKOS KRYPTIS

26. **Palanki 2019–2020 m. Lietuvos verslo ciklo padėtis įspėja apie būtinybę vykdyti neutralią fiskalinę politiką.** Finansų ministerijos ir fiskalinės institucijos vertinimu, 2019 m. realiojo BVP atotrūkis nuo potencialo liks teigiamas, viršys EK *gerų laikų* 1,5 proc. potencialaus BVP slenkstį, o 2020 m. atitiks EK *normalių laikų* apibrėžimą ir atitinkamai sudarys 1,0 ir 0,9 proc. potencialaus BVP. Penkerių iš eilės einančių metų (2014–2018 m.) VS balanso teigiamas aritmetinis vidurkis taip pat rodo, kad laikantis Konstitucinio įstatymo būtina vykdyti neutralią fiskalinę politiką.
27. **Fiskalinės institucijos vertinimu, Lietuvos fiskalinė politika toliau gerina kryptį, tačiau išlieka prociklinė²¹.** Fiskalinės institucijos skaičiavimais, Lietuvoje 2007–2018 m. vyravo prociklinė fiskalinė politika (12 pav.). Tai reiškia, kad *gerais laikais* nebuvo suformuota pakankama fiskalinė erdvė, kad nuosmukio metu būtų galima vykdyti anticiklinį skatinimą arba bent neutralią fiskalinę politiką. Fiskalinės institucijos skaičiavimais, Stabilumo 2019 m. programoje numatytų fiskalinių Vyriausybės pastangų neutraliai politikai nepakanka – 2019 m. struktūrinio valdžios sektoriaus pirminio balanso (toliau – SPB) metinis pokytis (–0,6 proc. p. BVP) yra prociklinio skatinimo srityje ir 0,4 proc. p BVP nukrypsta nuo EK nustatyto (+/–0,2 proc. p BVP) iš esmės neutralios (angl. *broadly neutral*) fiskalinės politikos intervalo²². Finansų ministerijos vertinimu (7 lentelė), 2019 m. SPB metinis pokytis sieks 0,05 proc. p. BVP ir pateks į iš esmės neutralios fiskalinės politikos intervalą.

12 pav. Lietuvos fiskalinės politikos kryptis 2006–2020 m.



Šaltinis – Finansų ministerija, fiskalinės institucijos skaičiavimai

2019 m. struktūrinio valdžios sektoriaus pirminio balanso (toliau – SPB) metinis pokytis (–0,6 proc. p. BVP) yra prociklinio skatinimo srityje ir 0,4 proc. p BVP nukrypsta nuo EK nustatyto (+/–0,2 proc. p BVP) iš esmės neutralios (angl. *broadly neutral*) fiskalinės politikos intervalo²². Finansų ministerijos vertinimu (7 lentelė), 2019 m. SPB metinis pokytis sieks 0,05 proc. p. BVP ir pateks į iš esmės neutralios fiskalinės politikos intervalą.

7 lentelė. Ciklinė Lietuvos ekonomikos padėtis ir struktūrinis VS balansas, 2018–2020 m.

Nr.	Rodiklio pavadinimas	proc. BVP					
		2018		2019		2020	
		FM	IFI	FM	IFI	FM	IFI
1.	Valdžios sektoriaus grynasis skolinimas (+)/ skolinimasis (–)	0,7	0,7	0,4	0,1	0,2	–0,2
2.	Vienkartinės ir kitos laikinosios priemonės	0,0	0,0	0,1	0,1	0,0	0,0
3.	Produkcijos atotrūkis nuo potencialo, proc. pot. BVP	2,9	1,8	2,0	1,5	0,9	1,0

²¹ „Prociklinė fiskalinė politika reiškia, kad tuo laikotarpiu valdžios sektorius gauna su ekonomikos pakilimu susijusių pajamų, tačiau jos neatidedamos sunkesniems laikams, o prisiimami papildomi įsipareigojimai finansuoti tam tikras sritis.“ Lietuvos bankas, „Lietuvos ekonomikos apžvalga 2018“ (2018-10-11).

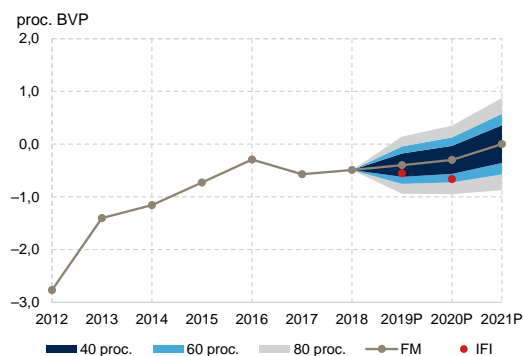
²² Europos Komisijos institucinis leidinys 059, „An Overview of the 2017 Stability and Convergence Programmes and an Assessment of the Euro Area Fiscal Stance for 2018“ (2017-06-28). Prieiga per internetą: https://ec.europa.eu/info/publications/economy-finance/overview-2017-stability-and-convergence-programmes-and-assessment-euro-area-fiscal-stance-2018_en.

Nr.	Rodiklio pavadinimas	proc. BVP					
		2018		2019		2020	
		FM	IFI	FM	IFI	FM	IFI
4.	Ciklinė biudžeto dedamoji	1,2	0,7	0,8	0,6	0,4	0,4
5.	Struktūrinis VS balansas (1 – 2 – 4)	-0,5	0,0	-0,4	-0,6	-0,3	-0,7
6.	Palūkanos	0,9	0,9	0,9	0,9	0,7	0,7
7.	Struktūrinis VS pirminis balansas (5 + 6)	0,4	0,9	0,4	0,3	0,4	0,0
8.	Struktūrinio VS pirminio balanso pokytis	-	-	0,0	-0,6	0,0	-0,3

Šaltinis – Finansų ministerija, Lietuvos statistikos departamentas, fiskalinės institucijos skaičiavimai

28. Vertinant fiskalinės politikos kryptį susiduriama su neapibrėžtumu dėl struktūrinio valdžios sektoriaus rodiklio peržiūrų. Jos atitinkamai priklauso nuo potencialaus BVP įverčių ir VS balanso rodiklio peržiūrų. 13 paveiksle pavaizduoti struktūrinio VS balanso pasikliautiniai intervalai, apskaičiuoti pagal Finansų ministerijos 2011–2018 m. Konvergencijos ir Stabilumo programose teiktas struktūrinio VS balanso projekcijas. Kumuliatyvios paklaidos rodo, kad vienerių metų projekcijos reikšmė gali kisti nuo – 0,9 proc. BVP iki 0,2 proc. BVP.

13 pav. Struktūrinio VS balanso rodiklio projekcijų pasikliautiniai intervalai



Šaltinis – Konvergencijos 2011–2014 m. ir Stabilumo 2015–2019 m. programos, fiskalinės institucijos skaičiavimai

PRIEDAI

Ataskaitos
„Lietuvos stabilumo 2019 metų
programos vertinimas“
1 priedas

Santrumpos ir sąvokos

Santrumpa	Terminas / Sąvoka
BP2018	Lietuvos Respublikos 2018 metų valstybės biudžeto ir savivaldybių biudžetų finansinių rodiklių patvirtinimo įstatymo projektas
BP2019	Lietuvos Respublikos 2019 metų valstybės biudžeto ir savivaldybių biudžetų finansinių rodiklių patvirtinimo įstatymo projektas
EK	Europos Komisija
ES	Europos Sąjunga
FDT	Fiskalinės drausmės taisyklės
FM	Lietuvos Respublikos finansų ministerija
GPM	Gyventojų pajamų mokestis
IFI	Fiskalinė institucija
KĮ	Lietuvos Respublikos fiskalinės sutarties įgyvendinimo konstitucinis įstatymas
PM	Pelno mokestis
SPB	Struktūrinis valdžios sektoriaus pirminis balansas
PVM	Pridėtinės vertės mokestis
SP2018	Lietuvos stabilumo 2018 m. programa
SP2019	Lietuvos stabilumo 2019 m. programa
VS	Valdžios sektorius
VSDF	Valstybinio socialinio draudimo fondas
VSDFB2018	Lietuvos Respublikos valstybinio socialinio draudimo fondo biudžeto 2018 metų rodiklių patvirtinimo įstatymo projektas
VSDFB2019	Lietuvos Respublikos valstybinio socialinio draudimo fondo biudžeto 2019 metų rodiklių patvirtinimo įstatymo projektas

Santrumpa	Terminas / Sąvoka	Apibrėžtis
BVP	Bendras vidaus produktas	Ekonominės veiklos rodiklis, tam tikros ekonomikos visų pagamintų prekių ir paslaugų vertė, atėmus tarpinį vartojimą, pridėjus gaminiams ir importui taikomus grynuosius mokesčius per apibrėžtą laikotarpį. BVP galima skaidyti pagal produkcijos, išlaidų arba pajamų sudedamąsias dalis.
ERS	Ekonominės raidos scenarijus	Finansų ministerijos parengtas ir viešai pavasarį ir rudenį skelbiamas vidutinio laikotarpio ekonominės raidos scenarijus.
PDP korekcija	Perviršinio deficito procedūros korekcija	Perviršinio deficito procedūros korekcija apima veiksnius ir jų sumas, reikalingas pereiti nuo valstybės biudžeto balanso grynyjų pinigų principu prie kaupimo principo.
SVSB	Struktūrinis valdžios sektoriaus balanso rodiklis	Pagal ekonominį ciklą patikslintas valdžios sektoriaus balanso rodiklis, kuriuo rodoma, koks būtų valdžios sektoriaus pajamų ir išlaidų skirtumas, jei faktinis BVP būtų lygus potencialiam, kai netaikytos laikinojo poveikio priemonės. Laikinojo poveikio priemonės – su ekonomikos cikliniais svyravimais nesusiję veiksniai, kurie paveikia biudžeto rodiklius tik nurodytu laikotarpiu, sumažindami (ar padidindami) valdžios sektoriaus balanso rodiklį arba valstybės skolą (vienkartinis poveikis) arba pagerindami (ar pablogindami) biudžeto būklę biudžeto būklės ateityje sąskaita.

Ataskaitos
„Lietuvos stabilumo 2019 metų
programos vertinimas“
2 priedas

Fiskalinės institucijos 2017–2018 m. valdžios sektoriaus balanso projekcijos ir fakto palyginimas

Rodiklio pavadinimas	ESS 2010 kodas	mln. Eur			proc.	
		2017 F*	2018 N**	2018 F	2018 F/ 2017 F	2018 F/ 2018 N
Pajamos iš viso	OTR	14 165,9	16 167,4	15 640,4	10,4	-3,3
Mokestinės pajamos		7 178,9	7 838,7	7 787,9	8,5	-0,6
Gamybos ir importo mokesčiai, iš jų:	D2	4 914,6	5 324,7	5 219,5	6,2	-2,0
- PVM	D211	3 309,6	3 551,6	3 521,5	6,4	-0,8
- Akcizai	D214A+ D2122C	1 337,6	1 442,7	1 444,4	8,0	0,1
- Kiti gamybos mokesčiai (nekilnojamo turto, indėlių ir investicijų draudimo ir kt.)	D29	203,4	187,2	182,8	-10,1	-2,3
Einamieji pajamų, turto ir kiti mokesčiai, iš jų:	D5	2 262,7	2 512,2	2 566,7	13,4	2,2
- Darbo jėgos ir atlyginimo mokesčiai	D51A	1 625,1	1 816,9	1 837,6	13,1	1,1
- Pelno mokestis	D51B	631,0	668,8	691,2	9,5	3,4
Kapitalo mokesčiai	D91	1,7	1,8	1,8	7,9	0,4
Grynosios socialinės įmokos	D61	5 300,4	5 963,1	5 891,9	11,2	-1,2
Faktinės darbdavių socialinės įmokos	D611	3 512,5	3 931,4	3 893,7	10,9	-1,0
Sąlyginės darbdavių socialinės įmokos	D612	128,0	126,1	137,7	7,6	9,2
Faktinės namų ūkių socialinės įmokos	D613	1 659,9	1 905,6	1 860,6	12,1	-2,4
Nemokestinės pajamos		987,0	1 016,7	1 104,2	11,9	8,6
Rinkos produkcija, produkcija savo galutiniam vartojimui ir kita ne rinkos produkcija	P10	838,2	756,7	860,5	2,7	13,7
Nuosavybės pajamos (gaunamos), iš jų:	D4	148,9	260,0	243,8	63,8	-6,2
- Palūkanos	D41	9,6	8,5	11,2	16,9	31,2
- Dividendai ir kitos nuosavybės pajamos	D421	139,3	207,9	232,5	66,9	11,9
Kiti einamieji ir kapitalo pervedimai (gaunami), iš jų:	D7+D9*	701,2	1 349,0	858,1	22,4	-36,4
- Gauta ES, EEE ir Norvegijos parama		375,8	814,4	557,7	48,4	-31,5
Išlaidos iš viso		13 960,7	15 995,9	15 342,8	9,9	-4,1
Einamosios išlaidos		12 452,3	14 187,7	13 803,7	10,9	-2,7
Kompensacija dirbantiems	D1	4 010,8	4 077,4	4 411,4	10,0	8,2
Tarpinis vartojimas	P2	1 927,8	2 275,4	1 968,9	2,1	-13,5
Mokesčiai	D29+D5	4,0	3,6	2,8	-31,2	-23,9
Subsidijos	D3P	144,2	160,1	187,1	29,7	16,9
Nuosavybės pajamos (mokamos), iš jų:	D4	471,0	482,7	399,3	-15,2	-17,3
- Palūkanos	D41	471,0	482,7	399,3	-15,2	-17,3
Socialinės išmokos iš viso	D6M	5 304,6	6 856,3	6 112,7	15,2	-10,8
Socialinės išmokos, išskyrus socialinius pervedimus natūra, iš jų:	D62	4 627,7	5 706,4	5 357,5	15,8	-6,1

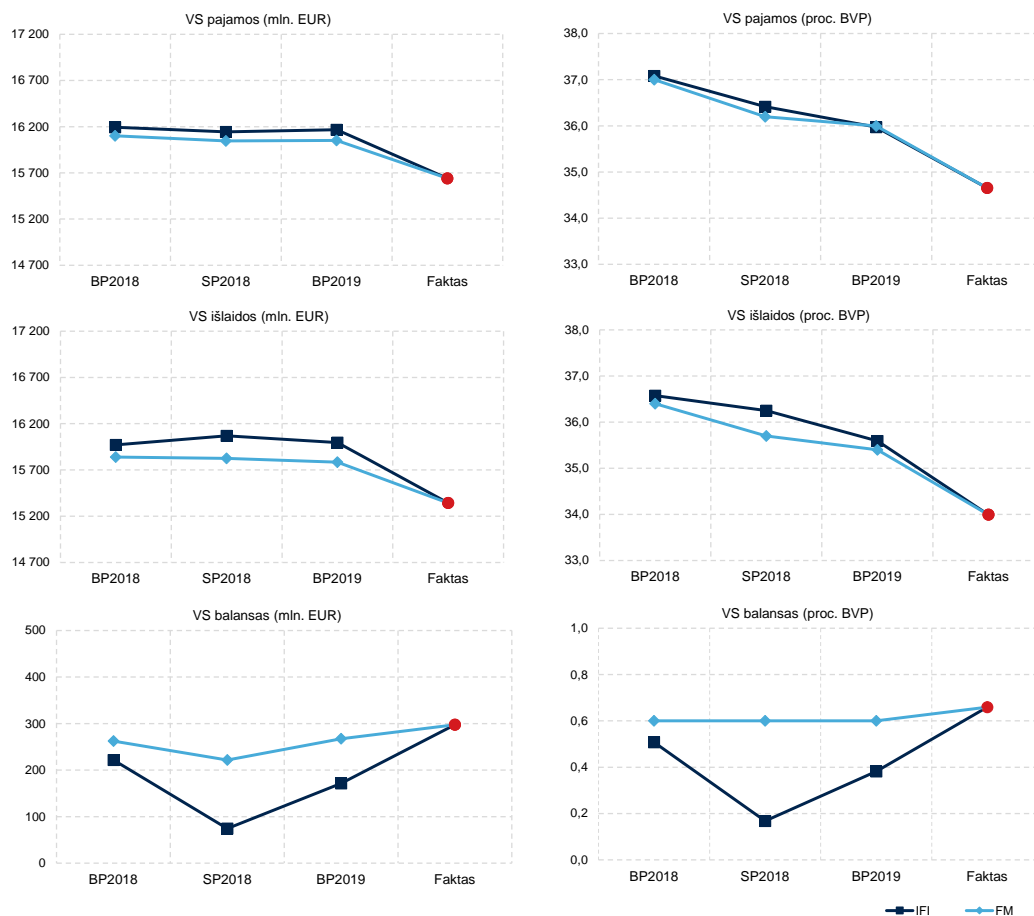
Rodiklio pavadinimas	ESS 2010 kodas	mln. Eur			proc.	
		2017 F*	2018 N**	2018 F	2018 F/ 2017 F	2018 F/ 2018 N
- Pensijų draudimas		2 629,0	2 955,0	2 962,3	12,7	0,2
- Ligos ir motinystės (tėvystės) draudimas		549,8	650,0	623,4	13,4	-4,1
- Draudimas nuo nedarbo		123,2	164,1	194,3	57,7	18,4
- Socialinė parama pinigais (VB+SB)		783,6	1 410,6	1 361,0	73,7	-3,5
- Lietuvos Respublikos valstybės biudžeto įmokos už apdraustuosius, draudžiamus valstybės lėšomis		449,3	499,3	499,2	11,1	0,0
Socialiniai pervedimai natūra	D632	676,9	1 150,0	755,2	11,6	-34,3
Kiti einamieji pervedimai (mokami), iš jų:	D7	589,9	332,2	721,5	22,3	117,2
PVM ir BNP nuosavi ištekliai, mokami į ES biudžetą	D76	248,4	268,5	298,0	20,0	11,0
Kapitalo išlaidos		1 508,4	1 808,3	1 539,1	2,0	-14,9
Kapitalo pervedimai (mokami)	D9	168,3	186,9	166,0	-1,4	-11,2
Bendrojo kapitalo formavimas ir nesukurto nefinansinio turto įsigijimai atėmus pardavimus / perleidimus	P5L	1 340,1	1 621,4	1 373,1	2,5	-15,3
Grynasis skolinimas (+) / grynasis skolinimasis (-)	B9	205,2	171,5	297,6	45,0	73,5

F – faktas, N – numatomas BP2019, * – D7+D9 – D91 neįeina

Šaltinis – Lietuvos statistikos departamentas, VSDF, fiskalinės institucijos skaičiavimai

Ataskaitos
„Lietuvos stabilumo 2019 metų
programos vertinimas“
3 priedas

Finansų ministerijos ir fiskalinės institucijos 2018 m. valdžios
sektorius rodiklių projekcijų palyginimas

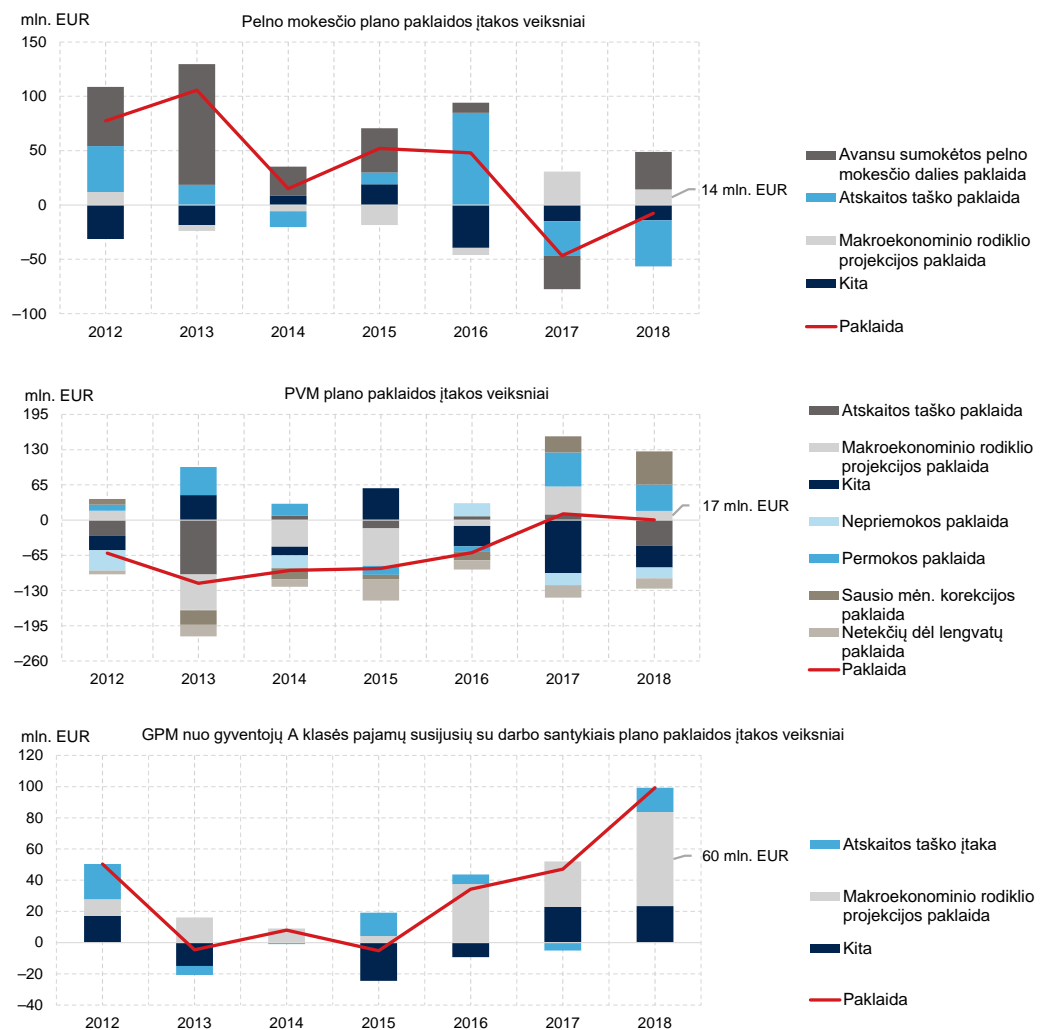


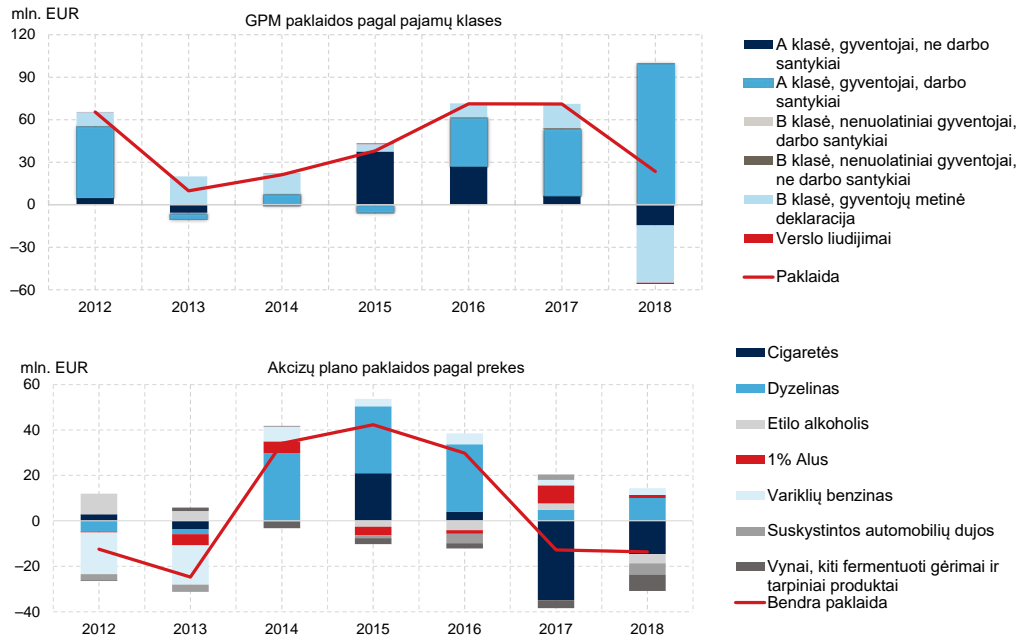
Šaltinis – fiskalinės institucijos skaičiavimai, Finansų ministerija

Pagrindinių mokesčių planų paklaidos

Pagrindinių mokesčių planų paklaidų įtakos veiksnių vertinimo rezultatai leidžia identifikuoti, kiek Finansų ministerijos parengti pagrindinių mokesčių planai buvo tikslūs ir kas lėmė neatitiktis nuo fakto įtakos veiksnius. Pateikiamos keturių mokesčių – gyventojų pajamų, pelno, pridėtinės vertės ir akcizų – surenkamų pajamų planų paklaidos. Plano paklaida apibrėžiama kaip skirtumas tarp faktinio tam tikrų metų atitinkamo mokesčio surinkimo ir tų pačių metų Biudžeto įstatymu patvirtinto plano. Teigiama plano paklaida rodo, kad ministerija tam tikriems metams sudarė atsargų planą, o neigiama – kad planas buvo optimistinis. Analizė rodo, kad dėl geresnių makroekonominio rodiklių, nei tikėtasi planuojant, valdžios sektorius gavo daugiau nei 91 mln. Eur papildomų pajamų iš GPM, PM ir PVM.

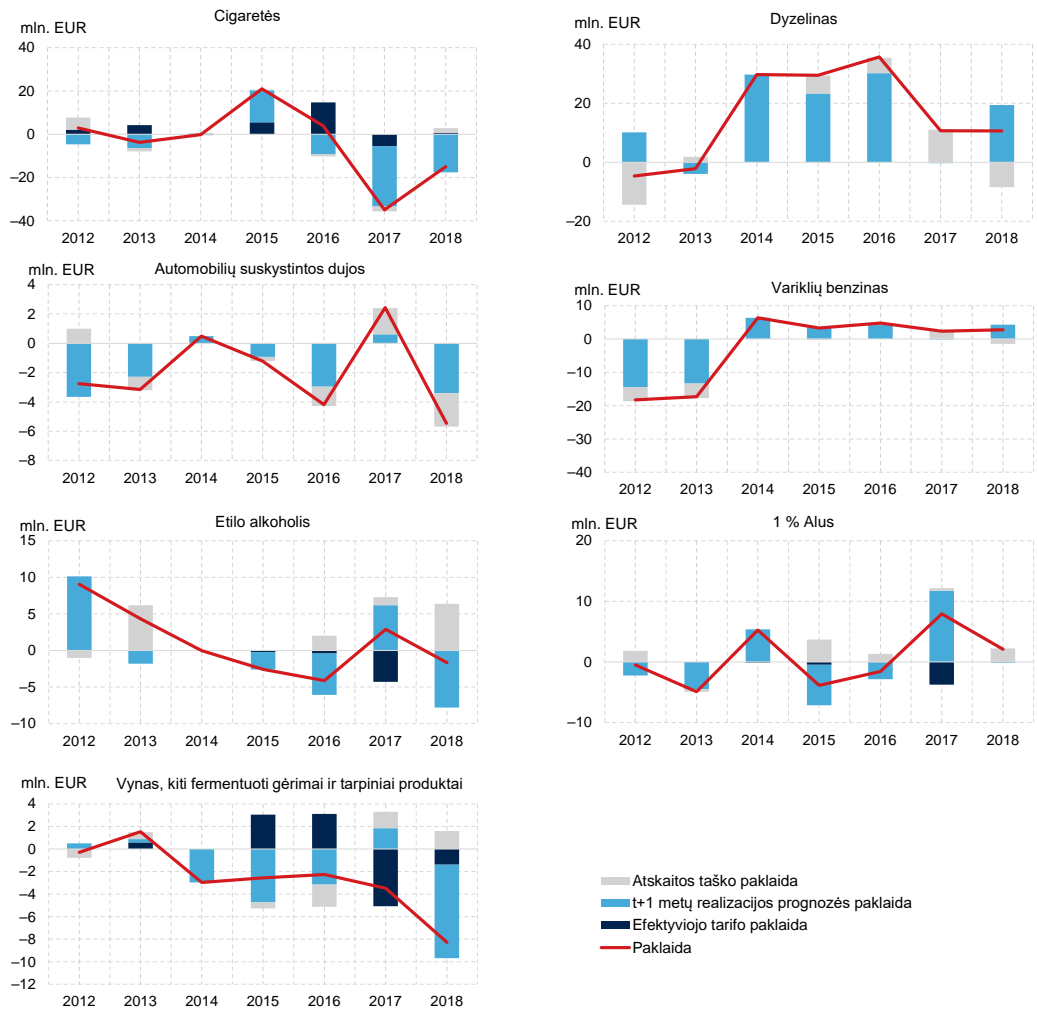
1 pav. Pagrindinių mokesčių planų paklaidos





Šaltinis – fiskalinės institucijos skaičiavimai, Finansų ministerija, Valstybinė mokesčių inspekcija prie FM

2 pav. Akcizų pagal produktus pajamų plano paklaidos įtakos veiksniai



Šaltinis – fiskalinės institucijos skaičiavimai, Finansų ministerija, Valstybinė mokesčių inspekcija prie FM

Ataskaitos
„Lietuvos stabilumo 2019 metų
programos vertinimas“
5 priedas

Valstybės biudžeto išlaidų (be ES ir kitos finansinės paramos) fakto ir pradinio plano palyginimas, mln. Eur

Ekonominė klasifikacija	Pavadinimas	2014	2015	2016	2017	2018
	Valstybės biudžeto išlaidų plano vykdymo paklaida	-18,8	85,8	-110,9	-122,3	-147,4
2.	Išlaidos	-30,5	-22,0	-94,0	-208,9	-177,6
2. 1.	Darbo užmokestis ir socialinis draudimas	-4,4	-3,6	-22,6	-19,3	4,3
2. 2.	Prekių ir paslaugų naudojimo išlaidos	15,3	12,0	8,6	-7,1	-30,7
2. 3.	Palūkanos	-26,9	-28,5	-74,2	-11,7	4,0
2. 4.	Subsidijos	-8,5	2,9	34,9	3,2	23,1
2. 5.	Dotacijos	4,2	19,9	26,1	-3,6	89,8
2. 6.	Įmoka į ES biudžetą	0,0	-16,7	-17,3	-42,4	17,2
2. 7.	Socialinės išmokos (pašalpos)	-6,9	-0,8	-24,4	-35,6	-70,5
2. 8.	Kitos išlaidos	-0,5	-3,6	25,0	-71,9	-177,2
2. 9.	ES ir kitos tarptautinės finansinės paramos bendrojo finansavimo lėšos	-2,7	-3,7	-50,0	-20,5	-37,6
3.	Sandoriai dėl materialiojo ir nematerialiojo turto bei finansinių įsipareigojimų vykdymas	11,7	107,8	-16,9	86,6	30,2
3. 1.	Materialiojo ir nematerialiojo turto įsigijimo išlaidos	11,8	41,7	-20,7	77,5	20,9
3. 2.	Finansinio turto padidėjimo išlaidos (finansinio turto įsigijimo /investavimo išlaidos)	-0,1	66,0	3,8	9,1	9,3

Šaltinis – Finansų ministerija, fiskalinės institucijos skaičiavimai

Ataskaitos
„Lietuvos stabilumo 2019 metų
programos vertinimas“
6 priedas

Savivaldybių biudžetų išlaidų fakto ir pradinio plano palyginimas, mln. Eur

Ekonominė klasifikacija	Pavadinimas	2014	2015	2016	2017	2018
	Savivaldybių biudžetų išlaidų plano vykdymo paklaida (2. ir 3. 1.)	-10,0	40,2	153,2	137,9	52,1
	Savivaldybių biudžetų išlaidų plano vykdymo paklaida (2. ir 3.)	7,2	75,2	193,1	138,1	59,1
2.	Išlaidos	-36,0	-37,8	12,9	52,7	39,4
2. 1.	Darbo užmokestis ir socialinis draudimas	16,4	18,0	30,7	29,0	26,8
2. 2.	Prekių ir paslaugų naudojimo išlaidos	9,4	27,7	24,8	52,0	33,8
2. 3.	Palūkanos	-3,7	-6,9	-5,7	-4,6	-5,7
2. 4.	Subsidijos	0,4	1,4	1,8	3,6	8,8
2. 5.	Dotacijos	2,0	2,3	0,1	0,1	0,0
2. 7.	Socialinės išmokos (pašalpos)	-58,0	-71,3	-46,7	-28,0	-16,4
2. 8.	Kitos išlaidos	-2,5	-9,0	7,9	0,5	-7,9
2. 9.	Pervedamos Europos Sąjungos, kitos tarptautinės finansinės paramos ir bendrojo finansavimo lėšos	0,0	0,0	0,0	0,0	0,0
3.	Materialiojo ir nematerialiojo turto įsigijimo, finansinio turto padidėjimo ir finansinių įsipareigojimų vykdymo išlaidos	43,2	113,0	180,2	85,4	19,7
3. 1.	Materialiojo ir nematerialiojo turto įsigijimo išlaidos	26,0	78,0	140,3	85,2	12,7
3. 2.	Finansinio turto padidėjimo išlaidos (finansinio turto įsigijimo / investavimo išlaidos)	1,7	2,4	0,2	2,2	0,3
3. 3.	Finansinių įsipareigojimų vykdymo išlaidos (grąžintos skolos)	15,5	32,6	39,7	-2,0	6,6

Šaltinis – Finansų ministerija, fiskalinės institucijos skaičiavimai

Ataskaitos
„Lietuvos stabilumo 2019 metų
programos vertinimas“
7 priedas

Fiskalinės drausmės taisyklių laikymosi vertinimas 2018 metams

1 lentelė. Perteklinio valdžios sektoriaus taisyklės sąlygos

Nr.	Sąlyga	Sąlyga, išreikšta formule	Išvada dėl sąlygos tenkinimo*	
			FM	IFI
Institucija, kurios projekcijų pagrindu atliekama analizė				
S ₁	VS yra faktiškai perteklinis 2018 metais vertinant pagal SB** rodiklį	$SB_{2018} > 0$ ²³	Netenkinama 0,0 < 0,1	Tenkinama 0,5 > 0,1
S ₂	Faktinio SB rodiklio absoliučioji vertė yra mažesnė negu VLT absoliučioji vertė ir 2018 metais mažėja, išskyrus metus, kai produkcijos atotrūkio nuo potencialo (AP) rodiklis yra neigiamas	$ SB_{2018} < VLT $ ir $ SB_{2018} < SB_{2017} $ ir $AP_{2018} \geq 0$	Tenkinama 0,0 < 1,0 ir 0,0 < 0,6 ir 2,9 > 0,0	Netenkinama 0,5 < 1,0 ir 0,5 = 0,5 ir 1,8 > 0,0
S ₃	Faktinio SB rodiklio absoliučioji vertė yra mažesnė negu VLT absoliučioji vertė tais metais, kai produkcijos atotrūkio nuo potencialo rodiklis yra neigiamas	$ SB_{2018} < VLT $ ir $AP_{2018} < 0$	Netenkinama 0,0 < 1,0 ir 2,9 > 0,0	Netenkinama 0,5 < 1,0 ir 1,8 > 0,0
S ₄	Faktinio SB rodiklio postūmio VLT link absoliučioji vertė yra ne mažesnė negu SPU absoliučioji vertė	$SPU_{2018} > 0$ ir $SB_{2018} \geq SB_{2017} +$ $+ SPU_{2018}$	Netaikoma	Netaikoma
S	2018 metais, išskyrus metus, kuriais susidaro išskirtinės aplinkybės, turi būti tenkinama bent viena iš S ₁ –S ₄	$\bigcup_{i=1}^4 S_i$	Tenkinama S ₂ sąlyga	Tenkinama S ₁ sąlyga

* Fiskalinės institucijos ir Finansų ministerijos duomenys gali nesutapti dėl apvalinimo

** SB žymi struktūrinį valdžios sektoriaus balansą

Šaltinis – Finansų ministerija, fiskalinės institucijos skaičiavimai

2 lentelė. Aplinkybės leidžiančios netaikyti išlaidų augimo ribojimo taisyklės, 2018 m.

Nr.	VS išlaidų augimo ribojimo taisyklės netaikymo aplinkybė	Aplinkybė, išreikšta formule	VS išlaidų augimo ribojimo taisyklės netaikymo aplinkybė	
			FM	IFI
Institucija, kurios projekcijų pagrindu atliekama analizė				
A ₁	Pagal 4 paskutinius metų ketvirčius apskaičiuotas Lietuvos BVP to meto kainomis augimas yra mažesnis negu daugiametis ES BVP to meto kainomis augimas, padidintas 2 proc. punktais.	$\Delta YN_{2017} < \frac{1}{5} \sum_{j=1}^5 \Delta YN_{2017-j}^{ES} + 2$	Netenkinama 6,1 > 4,5	Netenkinama 6,1 > 4,5
A ₂	Numatomas VS balanso rodiklio postūmis yra teigiamas ir sudaro bent 1,0 proc. p. BVP.	$B_{2018} - B_{2017} \geq 1,0$	Tenkinama 1,1 > 1,0	Netenkinama 0,2 < 1,0
A ₃	Ne mažiau kaip penkerių iš eilės einančių metų VS balanso rodiklio aritmetinis vidurkis yra perteklius, ne mažesnis negu 0,1 proc. BVP.	$\frac{\sum_{j=1}^5 B_{2018-j}}{5} \geq 0,1$	Tenkinama 0,1 ≥ 0,1	Netenkinama -0,6 < 0,1
A ₄	Keičiant einamųjų metų bet kurio iš VS priskiriamų	$B_{2018}^* \geq B_{2018}$	Netaikoma	Netaikoma

²³ Čia ir toliau nelygybės ženklas yra griežtas, jei skirtumas tarp lyginamų elementų po apvalinimo sudaro bent 0,1; kitaip ženklas yra lygybė.

Nr.	VS išlaidų augimo ribojimo taisyklės netaikymo aplinkybė	Aplinkybė, išreikšta formule	VS išlaidų augimo ribojimo taisyklės netaikymo aplinkybė	
Institucija, kurios projekcijų pagrindu atliekama analizė			FM	IFI
	biudžetų, kurių kiekvieno atskirai planuojami asignavimai viršija 3 proc. BVP to meto kainomis, pajamas ar išlaidas, pakeistas VS balansas nepablogės, palyginti su buvusiu prieš keitimą.			
A ₅	Pagal Vyriausybės arba jos įgaliotos institucijos viešai paskelbtą ekonominės raidos scenarijų, dėl kurio tvirtinimo kontrolės institucija paskelbė išvadą, apskaičiuotas produkcijos atotrūkis nuo potencialo planuojamais metais yra neigiamas.	$AP_{2018} < 0$	Netenkinama 2,9 > 0,0	Netenkinama 1,8 > 0,0
A	2018 metais, VS išlaidų augimo ribojimo taisyklė netaikoma, kai susidaro bent viena iš A1–A5 aplinkybių.	$\bigcup_{i=1}^5 A_i$	Netaikymo aplinkybės susidarė	Netaikymo aplinkybių nesusidaro
B* keičiamas VS balansas				
Šaltinis – Finansų ministerija, fiskalinės institucijos skaičiavimai				

3 lentelė. VS išlaidų augimo ribojimo taisyklė

Nr.	Taisyklė	Taisyklė, išreikšta formule	Išvada	
Institucija, kurios projekcijų pagrindu atliekama analizė			FM	IFI
	Potencialaus BVP to meto kainomis daugiamečių augimo vidurkis, $Y_{np10,2018}$, proc.		6,3	6,3
T ₁	2018 m. rengiant, tvirtinant ir keičiant VS priskiriamų biudžetų, kurių kiekvieno atskirai planuojami asignavimai viršija 3 proc. BVP to meto kainomis (AV3), patvirtinimo įstatymų arba šių įstatymų pakeitimo įstatymų projektus, vadovaujamosi nuostata, kad tuo atveju, kai paskutinių penkerių pasibaigusiu metų VS balanso rodiklių aritmetinis vidurkis yra neigiamas, šių biudžetų asignavimų (išskyrus ES finansinės paramos lėšas) visumos augimas turi būti ne didesnis negu pusė potencialaus BVP to meto kainomis daugiamečio augimo vidurkio	$\frac{\sum_{j=1}^5 B_{2018-j-1}}{5} < 0$ $\frac{AV3_{2018} - ES_{2018}}{AV3_{2017} - ES_{2017}} \leq 1 + 0,5 \cdot Y_{np10,2018}/100$	Netaikoma	Galioja -1,3 < 0,0 Netenkinama -1,08 < 1,03
Šaltinis – Finansų ministerija, fiskalinės institucijos skaičiavimai				

4 lentelė. Valdžios sektoriui priskiriamų biudžetų taisyklės, 2018 m.

Nr.	Taisyklė	Taisyklė, išreikšta formule	Išvada*	
			FM	IFI
Institucija, kurios projekcijų pagrindu atliekama analizė				
T ₂₁	Kiekvienas valdžios sektoriui priskiriamas biudžetas, išskyrus VSDF, valstybės biudžetą, kurio asignavimai viršija 0,3 proc. praėjusių metų BVP to meto kainomis, turi būti planuojamas, tvirtinamas, keičiamas ir vykdomas taip, kad, sprendžiant pagal to biudžeto struktūrinį balanso rodiklį, apskaičiuotą kaupiamuoju principu, jis būtų perteklinis arba subalansuotas.	$SB_{j,2018} \geq 0$	Visų savivaldybių (Vilniaus, Kauno ir Klaipėdos miestų) biudžeto struktūriniai balanso rodikliai buvo pertekliniai	
T ₃	VSDF biudžetas planuojamas, tvirtinamas, keičiamas ir vykdomas taip, kad jo struktūrinis deficitas, apskaičiuotas kaupiamuoju principu, galėtų didėti tik tais metais, kuriems numatomas neigiamas produkcijos atotrūkis nuo potencialo, kitaip šis rodiklis neturi mažėti.	$AP_{2018} < 0$	Negalioja	Negalioja
		$AP_{2018} \geq 0$ ir $SB_{2018}^{VSDF} \geq SB_{2017}^{VSDF}$	2,9 > 0,0 Tenkinama	1,8 > 0,0 Tenkinama
T ₄	Kiekvienas j-asis vietos valdžios sektoriui priskiriamas biudžetas, kurio asignavimai neviršija 0,3 proc. praėjusių metų BVP to meto kainomis, turi būti planuojamas, tvirtinamas, keičiamas ir vykdomas taip, kad to biudžeto asignavimai neviršytų jo pajamų, išskyrus metus, kuriais numatomas neigiamas produkcijos atotrūkis nuo potencialo. Pastaruoju atveju asignavimai negali viršyti pajamų daugiau kaip 1,5 procento.	$AP_{2018} \geq 0$ ir $VI_{j,2018}/VP_{j,2018} \leq 1$	Tenkinama	
		$AP_{2018} < 0$ ir $VI_{j,2018}/VP_{j,2018} \leq 1,015$	2,9 > 0,0 Negalioja	1,8 > 0,0 Negalioja

* Fiskalinės institucijos ir Finansų ministerijos duomenys gali nesutapti dėl apvalinimo

** Jei VSDF skola nebūtų perduota valstybės biudžetui, Finansų ministerijos skaičiavimais struktūrinis VSDF balansas būtų 0,2 proc. BVP, IFI – 0,3 proc. BVP

Šaltinis – Finansų ministerija, fiskalinės institucijos skaičiavimai

Ataskaitos
„Lietuvos stabilumo 2019 metų
programos vertinimas“
8 priedas

Fiskalinės institucijos 2019–2020 m. valdžios sektoriaus pajamų, išlaidų ir balanso projekcijos

Rodiklio pavadinimas	ESS 2010 kodas	mln. EUR			proc. BVP	
		2019 P BP2019	2019 N	2020 P	2019 N	2020 P
			SP2019			
Pajamos iš viso	OTR	17 133,8	17 097,8	17 820,8	36,1	35,9
Mokestinės pajamos		9 781,7	9 774,0	10 156,8	20,6	20,5
Gamybos ir importo mokesčiai, iš jų:	D2	5 733,6	5 724,1	5 883,0	12,1	11,9
- PVM	D211	3 900,4	3 891,4	4 123,3	8,2	8,3
- Akcizai	D214A+ D2122C	1 510,2	1 510,2	1 580,6	3,2	3,2
- Kiti gamybos mokesčiai (nekilnojamo turto, indėlių ir investicijų draudimo ir kt.)	D29	172,8	172,3	179,1	0,4	0,4
Einamieji pajamų, turto ir kiti mokesčiai, iš jų:	D5	4 046,7	4 048,5	4 272,5	8,5	8,6
- Darbo jėgos ir atlyginimo mokesčiai	D51A	3 279,0	3 281,0	3 417,9	6,9	6,9
- Pelno mokestis	D51B	739,0	739,0	825,8	1,6	1,7
Kapitalo mokesčiai	D91	1,4	1,4	1,4	0,0	0,0
Grynosios socialinės įmokos	D61	4 896,9	4 859,7	5 142,0	10,3	10,4
Faktinės darbdavių socialinės įmokos	D611	360,6	362,9	379,0	0,8	0,8
Sąlyginės darbdavių socialinės įmokos	D612	115,4	126,1	115,4	0,3	0,2
Faktinės namų ūkių socialinės įmokos	D613	4 420,9	4 370,7	4 647,6	9,2	9,4
Nemokestinės pajamos		1 039,9	1 129,9	1 135,9	2,4	2,3
Rinkos produkcija, produkcija savo galutiniam vartojimui ir kita ne rinkos produkcija	P10	773,9	890,5	900,0	1,9	1,8
Nuosavybės pajamos (gaunamos), iš jų:	D4	266,0	239,4	235,9	0,5	0,5
- Palūkanos	D41	7,1	13,2	8,7	0,0	0,0
- Dividendai	D421	213,3	226,2	227,2	0,5	0,5
Kiti einamieji ir kapitalo pervedimai (gaunami), iš jų:	D7+D9	1 415,3	1 334,2	1 386,1	2,8	2,8
- Gauta ES, EEE ir Norvegijos parama		907,1	826,0	873,5	1,7	1,8
Išlaidos iš viso		17 087,1	17 050,3	17 935,4	36,0	36,2
Einamosios išlaidos		15 204,3	15 230,5	16 115,7	32,2	32,5
Kompensacija dirbantiems	D1	4 426,7	4 789,0	4 989,0	10,1	10,1
Tarpinis vartojimas	P2	2 536,0	2 231,4	2 400,0	4,7	4,8
Mokesčiai	D29+D5	2,2	3,6	2,2	0,0	0,0
Subsidijos	D3	135,0	160,1	135,0	0,3	0,3
Nuosavybės pajamos (mokamos), iš jų:	D4	410,5	412,7	347,0	0,9	0,7
- Palūkanos	D41	410,5	412,7	347,0	0,9	0,7
Socialinės išmokos iš viso	D6M	7 342,6	7 282,4	7 842,5	15,4	15,8
Socialinės išmokos, išskyrus socialinius pervedimus natūra, iš jų:	D62	5 617,4	6 226,2	6 644,9	13,1	13,4
- Pensijų draudimas		3 126,8	3 188,8	3 414,5	6,7	6,9
- Ligos ir motinystės (tėvystės) draudimas		676,9	697,8	735,6	1,5	1,5

Rodiklio pavadinimas	ESS 2010 kodas	mln. EUR			proc. BVP	
		2019 P BP2019	2019 N	2020 P	2019 N	2020 P
			SP2019			
- Draudimas nuo nedarbo		144,1	182,7	194,3	0,4	0,4
- Socialinė parama pinigais (VB+SB)		1 088,2	1 567,5	1 637,5	3,3	3,3
- Lietuvos Respublikos valstybės biudžeto įmokos už apdraustuosius, draudžiamus valstybės lėšomis		562,1	562,1	648,0	1,2	1,3
Socialiniai pervedimai natūra	D632	1 725,2	1 056,2	1 197,5	2,2	2,4
Kiti einamieji pervedimai (mokami), iš jų:	D7	351,3	351,3	400,0	0,7	0,8
PVM ir BNP nuosavi ištekliai, mokami į ES biudžetą	D76	332,6	332,6	332,6	0,7	0,7
Kapitalo išlaidos		1 882,8	1 819,8	1 819,8	3,8	3,7
Kapitalo pervedimai (mokami)	D9	238,1	153,0	153,0	0,3	0,3
Bendrojo kapitalo formavimas ir nesukurto nefinansinio turto įsigijimai atėmus pardavimus / perleidimus	OP5ANP	1 644,7	1 666,7	1 666,7	3,5	3,4
Grynasis skolinimas (+) / grynasis skolinimasis (-)	B9	46,7	47,5	-114,7	0,1	-0,2

Šaltinis – Finansų ministerija, fiskalinės institucijos skaičiavimai

NAUDINGI • VERTINAMI • ATPAŽŪSTAMI

