



Vertinimo ataskaita

PAGRINDINIŲ MOKESČIŲ PLANŲ
PAKLAIIDOS

2018 m. gegužės 4 d. Nr. BP-2



Su vertinimo ataskaita galima susipažinti
Valstybės kontrolės interneto svetainėje www.ifi.lt

TURINYS

<u>SANTRAUKA</u>	3
<u>IVADAS</u>	4
<u>1. PAKLaidų įtakos veiksnių išskyrimo metodas</u>	6
<u>2. Gyventojų pajamų mokestis</u>	7
<u>3. Pelno mokestis</u>	9
<u>4. Pridėtinės vertės mokestis</u>	10
<u>5. Akcizai</u>	12
<u>LITERATŪROS SĄRAŠAS</u>	15
<u>PRIEDAI</u>	16

SANTRAUKA

Šioje ataskaitoje pateikti tam tikrų metų valstybės ir savivaldybių biudžetų finansinių rodiklių patvirtinimo įstatymais (toliau – Biudžeto įstatymai) patvirtintų pagrindinių mokesčių planų paklaidų įtakos veiksnių vertinimo rezultatai 2012–2017 m. laikotarpiu. Šios ataskaitos tikslas yra įvertinti Finansų ministerijos parengtų pagrindinių mokesčių planų tikslumą ir išskirti jų neatitiktis nuo fakto įtakos veiksnius. Analizės rezultatai suteikia skaidrumo identifikuojant viršytų ar nesurinktų mokesčių planų priežastis. Tiriamas keturių mokesčių – gyventojų pajamų, pelno, pridėtinės vertės ir akcizų – vienerių metų į priekį ($t+1$) pajamų planų paklaidos.

Analizuojamu 2012–2017 m. laikotarpiu **gyventojų pajamų mokesčio** planai buvo atsargūs. Per visą laikotarpį gauta nuo 10 iki 71 mln. Eur viršplaninių pajamų. Gyventojų pajamų mokesčio nuo gyventojų su darbo santykiais susijusių A klasės pajamų mokesčio bazę atitinkantis makroekonominis rodiklis yra metinis darbo užmokesčio fondas. Makroekonominio rodiklio projekcijų paklaidos per nagrinėjamą laikotarpį paaiškina vidutiniškai 50,0 proc. nagrinėjamos gyventojų pajamų mokesčio A klasės pajamų absoliučiosios paklaidos. Atskaitos taško – einamųjų metų GPM nuo gyventojų su darbo santykiais susijusių A klasės pajamų numatomo dydžio – projekcijų paklaidos atitinkamai paaiškina 15,8 proc. absoliučiosios paklaidos.

Pelno mokesčio planai 2012–2016 m. buvo atsargūs – surinkta nuo 15 iki 106 mln. Eur daugiau, nei planuota. 2017 m. pelno mokesčio planas buvo 47 mln. Eur neįvykdytas. Pelno mokesčio bazę atitinkančio makroekonominio rodiklio (nominalaus bendrojo vidaus produkto) projekcijų paklaidos per 2012–2017 m. paaiškina vidutiniškai 12,9 proc. pelno mokesčio absoliučiosios paklaidos. Atskaitos taško (pelno mokesčio prievolė) projekcijų paklaidos – 28,7 proc. absoliučiosios paklaidos. Vidutiniškai didžiausią pelno mokesčio paklaidos dalį sudaro prielaidos dėl avansu sumokėtos pelno mokesčio dalies paklaida.

Pridėtinės vertės mokesčio planai 2012–2016 m. laikotarpiu buvo optimistiniai – iki plano įvykdymo trūko nuo 60 iki 117 mln. Eur. 2017 m. pridėtinės vertės mokesčio planas buvo viršytas 11 mln. Eur. Pridėtinės vertės mokesčio bazę nusako galutinės vartojimo išlaidos. Šio makroekonominio rodiklio projekcijų paklaidos per 2012–2017 m. vidutiniškai paaiškina 20,8 proc. pridėtinės vertės mokesčio absoliučiosios paklaidos. Atskaitos taškas (numatoma mokestinė bazė einamaisiais metais) pastaruosius ketverius metus darė santykinai nedidelę įtaką pridėtinės vertės mokesčio plano įvykdymui – per visą nagrinėjamą laikotarpį vidutiniškai paaiškina 12,5 proc. absoliučiosios paklaidos. Reikšmingą įtaką plano paklaidai daro prielaidos dėl permokos paklaida, kuri paaiškina vidutiniškai 12,7 proc. absoliučiosios paklaidos ir 2017 m. leido 62,5 mln. Eur pagerinti pridėtinės vertės mokesčio plano įvykdymą.

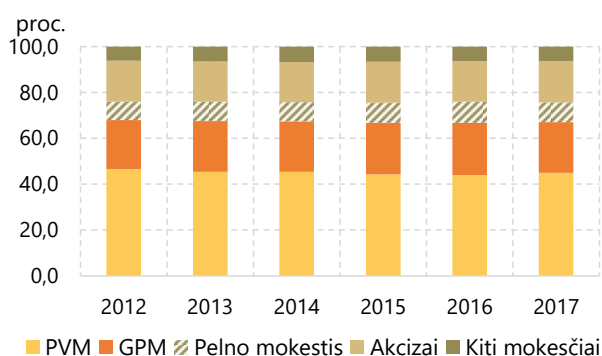
Akcizų plano paklaida 2012–2017 m. laikotarpiu kito nuo –25 iki +42 mln. Eur. Išskiriant paklaidą sukuriančias prekių grupes, per analizuojamą laikotarpį vidutiniškai didžiausią paklaidos dalį paaiškino energetinių produktų prekių grupė, ypač dyzelinas. Šio produkto surenkamų pajamų plano netikslumą daugiausiai lėmė $t+1$ metų realizacijos prognozės paklaida, kurios įtaka per nagrinėjamą laikotarpį sudarė vidutiniškai 58,9 proc. absoliučiosios paklaidos. 2017 m. didžiausią paklaidos dalį lėmė apdoroto tabako prekių grupė.

IVADAS

Šioje ataskaitoje pateikti Biudžeto įstatymais patvirtintų pagrindinių mokesčių planų paklaidų įtakos veiksnių analizės rezultatai 2012–2017 m. laikotarpiu. Tiriamos keturių mokesčių – gyventojų pajamų¹, pelno, pridėtinės vertės ir akcizų – vienerių metų į priekį surenkamų pajamų planų paklaidos.

1 pav. pateikiama Lietuvoje surenkamų mokesčių struktūra 2012–2017 m. laikotarpiu. Per visą nagrinėjamą laikotarpį procentinė pagrindinių keturių mokesčių dalies kitimo dinamika nuo surinktų

1 pav. Mokestinių pajamų struktūra

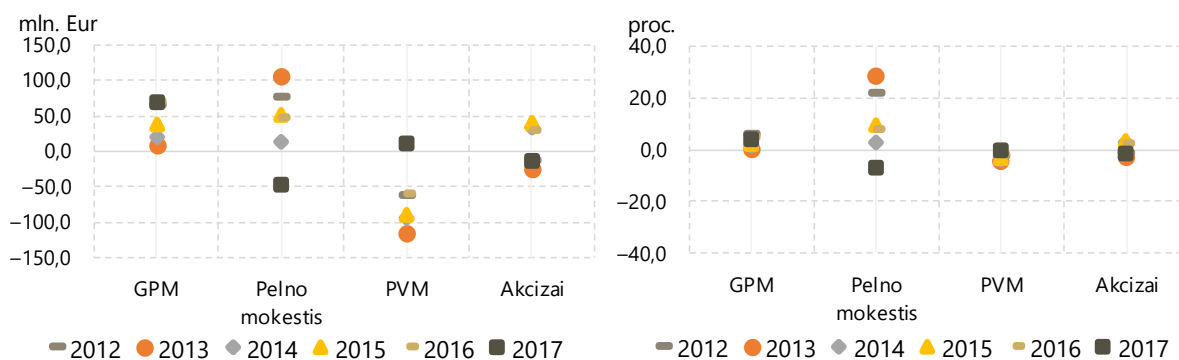


Šaltinis – fiskalinės institucijos skaičiavimai

mokestinių pajamų išliko beveik nekintanti ir sudarė vidutiniškai 93,6 proc. visų (valstybės ir savivaldybių biudžetų) mokestinių pajamų. Daugiausia šių pajamų surenkama iš pridėtinės vertės mokesčio (toliau – PVM) – apie 45 proc. visų surenkamų mokesčių. Tiek gyventojų pajamų mokestis (toliau – GPM), tiek akcizai sudaro apie 20 proc. mokestinių pajamų, pelno mokestis (toliau – PM) – 8,6 proc. Visi kiti mokesčiai² kartu – apie 6,4proc. likusios visų surinktų mokesčių dalies.

Siekiant įvertinti Finansų ministerijos parengtų Biudžeto įstatymais patvirtintų pagrindinių mokesčių planų tikslumą, buvo analizuotos metinės nurodytų mokesčių planų paklaidos. Plano paklaida (toliau – paklaida) apibrėžiama kaip skirtumas tarp faktinio tam tikrų metų atitinkamo mokesčio surinkimo bei tų pačių metų Biudžeto įstatymu patvirtinto plano. Remiantis šiuo apibrėžimu, teigiama plano

2 pav. Pagrindinių mokesčių planų paklaidos



Šaltinis – fiskalinės institucijos skaičiavimai

paklaida nusako situaciją, kai Finansų ministerija tam tikriems metams sudarė atsargų planą, o neigiama paklaida – kai planas buvo optimistinis. **2 pav.** pateikiamas paklaidų kintamumas pagal mokesčius ir metus tiek nominaliais dydžiais (mln. Eur), tiek proc. nuo surinkto fakto. Pavyzdžiui, PVM

¹ Paklaidos įtakos veiksniai su darbo santykiais nesusijusioms A ir B klasės pajamoms ir metinėje pajamų mokesčio deklaracijoje priskaičiuotoms pajamoms neišskiriami, nes nėra informacijos pagal kokią formulę LR finansų ministerija parengė šių GPM dalių planus.

² Kiti mokesčiai: žemės, paveldimo turto, nekilnojamojo turto, cukraus sektoriaus, loterijų ir lošimų, transporto priemonių, mokesčiai už aplinkos teršimą, tarptautinės prekybos ir sandorių mokesčiai (muitai).

didžiausia neigiama paklaida mln. Eur sudarė 117 mln. Eur, arba 4,3 proc. PVM fakto. PM didžiausia teigiama paklaida sudarė 106 mln. Eur, arba 28 proc. pelno mokesčio fakto. Finansų ministerija kiekvieno mokesčio planus įvertina remdamasi skirtingomis formulėmis³.

Ataskaitoje pateikiamas paklaidų įtakos veiksnių išskyrimo metodas, mokesčių plano sudarymo formulės ir mokesčių plano paklaidų įtakos veiksnių išskyrimas. **Ataskaitos priede** pateikiamos lentelės, nusakančios kiekvieno analizuoto mokesčio plano paklaidą sudarančio veiksnio įtaką atitinkamo plano absoliučiajai paklaidai ir bendroms atitinkamos kategorijos ar produkto surinktoms pajamoms.

³ LR finansų ministerija sudarydama PVM pajamų planą atsižvelgia į prielaidas dėl nepriemokų ir permokų pasikeitimo, biudžeto netekčių dėl mokesčių lengvatų galiojimo ir sausio mėn. korekcijos, į tai nėra tiesiogiai atsižvelgiama kitose trijose pagrindinėse mokesčių projekcijų formulėse. Taip pat į surenkamų akcizų pajamų plano formulę neįtraukiamas joks mokesčių bazę atitinkantis makroekonominis rodiklis.

1. PAKLAIDŲ ĮTAKOS VEIKSNIŲ IŠSKYRIMO METODAS

Biudžeto įstatymu patvirtinti mokesčių planai yra sudaromi remiantis atitinkamais ekonominės raidos scenarijaus rodikliais ir kitais ekspertiniu vertinimu paremtais⁴ paaiškinančiais kintamaisiais. Kiekvienas iš šių kintamųjų atneša papildomą paklaidą į bendrą neapibrėžtumą, nes sudarant būsimų metų biudžeto pajamų planą šių kintamųjų faktas dar nebuvo žinomas. Paklaidų įtakos veiksnių išskyrimo tikslas yra *a posteriori* įvertinti, kokią mokesčių plano paklaidos dalį lėmė atitinkamų sudaryti planui naudojamų paaiškinamųjų kintamųjų neapibrėžtumo dalis.

Paklaidos įtakos veiksnių išskyrimo metodą sudaro trys etapai. Pirmasis atliekamas atkartojant visų keturių mokesčių planų apskaičiavimą naudojant Finansų ministerijos plano rengimo metu taikytas formules ir duomenis. Antruoju etapu pajamų plano apskaičiavimui naudojamoje lygtyje vietoje vienos iš lygtį sudarančių išskiriamų komponentių įrašoma faktinė šio kintamojo reikšmė. Visos kitos mokesčių plano lygtį sudarančios kintamųjų reikšmės paliekamos tokios, kokias naudojo Finansų ministerija, sudarydama atitinkamą pajamų planą. Paklaida, atsirandanti tarp aprašytu metodu apskaičiuoto mokesčių dydžio ir Biudžeto įstatymu patvirtinto Finansų ministerijos plano, yra tokia plano paklaidos dalis, kuri atsirado dėl išskiriamos komponentės neapibrėžtumo paklaidos. Šis etapas atitinkamai taikomas kiekvienai iš lygtį sudarančių išskiriamų komponentių. Taip išskiriama bendro plano paklaidos kiekvienos iš komponentių paklaidos dalis. Svarbu pabrėžti, kad mokesčių plano tam tikrų paaiškinamųjų kintamųjų paklaidos gali būti tiek neigiamos, tiek teigiamos ir niveliuoti viena kitą bendrame rezultate. Dėl šios priežasties plano paklaida pagal apibrėžimą nėra lygi plano absoliučiajai paklaidai, apskaičiuotai kaip visų šių išskirtų komponentių paklaidų suma. Trečiuoju etapu apskaičiuojamos kitos paklaidos, kurios apibrėžiamos kaip plano paklaidos ir visų išskirtų komponentių paklaidų sumos skirtumas.

⁴ Ekspertinis vertinimas naudojamas tik korekcijoms atlikti, t. y. atsižvelgiant į kitas nei įstatymų pakeitimų projektuose numatytas aplinkybes, darančias įtaką pajamų surinkimui.

2. GYVENTOJŲ PAJAMŲ MOKESTIS

Pagal patvirtintą GPM įstatymą⁵ šio mokesčio planas yra sudarytas iš šešių pajamų klasių:

1. nuo pajamų, susijusių su darbo santykiais arba jų esmę atitinkančiais santykiais, priskiriamų prie gyventojų A klasės⁶ pajamų;
2. nuo su darbo santykiais nesusijusių pajamų, priskiriamų prie gyventojų A klasės pajamų;
3. nuo pajamų, susijusių su darbo santykiais arba jų esmę atitinkančiais santykiais, priskiriamų prie nenuolatinio Lietuvos gyventojų B⁷ klasės pajamų;
4. nuo su darbo santykiais nesusijusių pajamų, priskiriamų prie nenuolatinio Lietuvos gyventojų B klasės pajamų;
5. nuo gyventojų B klasės pajamų ir nuo metinėje pajamų mokesčio deklaracijoje priskaičiuotų pajamų;
6. nuo pajamų pagal verslo liudijimą.

GPM paklaida 2012–2017 m. laikotarpiu buvo teigiama, mažiausia ji buvo 2013 m. – 10 mln. Eur, didžiausia buvo 2016–2017 m. – apie 71 mln. Eur (**3 pav.**). Išskaidžius pagal pajamų klases, matyti, kad daugiausiai paklaidą lemia trys klasės: gyventojų A klasės pajamos, susijusios su darbo santykiais, gyventojų A klasės pajamos, nesusijusios su darbo santykiais, gyventojų B klasės pajamos ir metinėje mokesčio deklaracijoje priskaičiuojamos pajamos. GPM įplaukos iš kitų pajamų klasių yra santykinai mažos⁸, todėl ir jų paklaidos nereikšmingos.

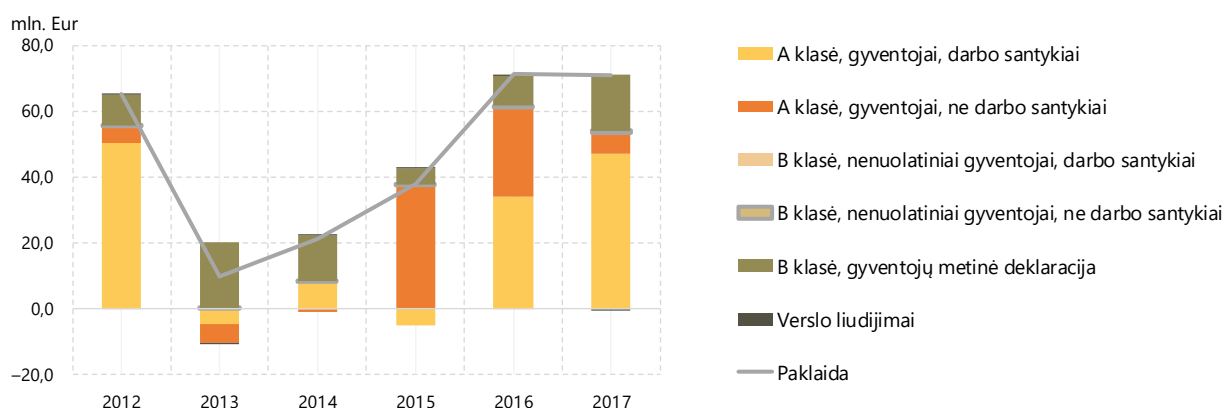
⁵ LR gyventojų pajamų mokesčio įstatymas (2002-07-02 Nr. IX-1007).

⁶ Pagal LR gyventojų pajamų įstatymą (2002-07-02 Nr. IX-1007), iki 2017-12-31 A klasės pajamoms buvo priskiriamos iš Lietuvos vieneto, iš užsienio vieneto per jo nuolatinę buveinę ir iš nenuolatinio Lietuvos gyventojų per jo nuolatinę bazę gautos pajamos, išskyrus azartinių lošimų ir loterijų laimėjimus, pajamas, gautas kaip atlygis teikiant paslaugas pagal paslaugų kvitą, <...>, neribotos civilinės atsakomybės vieneto dalyvio, kuris yra nuolatinis Lietuvos gyventojas, pajamas, <...> mažosios bendrijos nario, kuris yra nuolatinis Lietuvos gyventojas, pajamas, <...> pajamas iš išvestinių finansinių priemonių realizavimo ir <...> palūkanas, individualios veiklos pajamas, taip pat pajamas iš ne individualios veiklos turto ir individualios veiklos turtui priskirto nekilnojamojo pagal prigimtį daikto pardavimo ar kitokio perleidimo nuosavybėn, <...> gautos sporto veiklos, atlikėjo veiklos pajamos, kitos veiklos pajamos, kurias gyventojui išmoka su juo darbo santykiais ar jų esmę atitinkančiais santykiais susijęs asmuo, nenuolatinio Lietuvos gyventojų pajamos, gautos už parduotą ar kitaip perleistą nuosavybėn nekilnojamąjį daiktą, esantį Lietuvoje, arba kilnojamąjį daiktą, jeigu šios rūšies daiktui pagal Lietuvos Respublikos teisės aktus privaloma teisinė registracija ir šis daiktas yra (ar privalo būti) įregistruotas Lietuvoje, nenuolatinio Lietuvos gyventojų palūkanos, gautos iš Lietuvos vieneto, iš užsienio vieneto per jo nuolatinę buveinę ir iš nenuolatinio Lietuvos gyventojų per jo nuolatinę bazę, ir gyventojų individualios ir ne individualios veiklos pajamos už parduotą arba kitaip perleistą nuosavybėn nenukirstą mišką, apvaliąją medieną, netauriųjų metalų laužą taip pat priskiriamos A klasės pajamoms. Taip pat, iš nuolatinio Lietuvos gyventojų, gautos su darbo santykiais arba jų esmę atitinkančiais santykiais susijusios pajamos, sporto veiklos pajamos, atlikėjo veiklos pajamos, palūkanos ir honorarai, taip pat iš nuolatinio Lietuvos gyventojų, vykdančio individualią netauriųjų metalų laužo supirkimo veiklą, už parduotą arba kitaip perleistą nuosavybėn netauriųjų metalų laužą gautos individualios ir ne individualios veiklos pajamos.

⁷ Pagal LR gyventojų pajamų įstatymą (2002-07-02 Nr. IX-1007) 2017-12-31 B klasės pajamoms buvo priskiriamos visos A klasei nepriskiriamos pajamos.

⁸ 2012–2017 m. laikotarpiu gyventojų pajamų mokesčio nuo verslo liudijimų ir nenuolatinio Lietuvos gyventojų su darbo santykiais susijusių ir nesusijusių B klasės pajamų buvo vidutiniškai gauta 0,5 proc. viso GPM.

3 pav. Gyventojų pajamų mokesčio paklaidos pagal pajamų klases



Šaltiniai: fiskalinės institucijos skaičiavimai, Finansų ministerija, Valstybinė mokesčių inspekcija prie FM

GPM nuo gyventojų A klasės su darbo santykiais susijusių pajamų sudaro didžiausią dalį – vidutiniškai 87 proc. 2012–2017 m. laikotarpiu. Finansų ministerija, sudarydama šių pajamų planą, mokesčio baze laiko metinio darbo užmokesčio fondo rodiklį (toliau – DUF). GPM surenkamų pajamų plano formulė $t + 1$ metams, t. y. metams, kuriems sudaromas biudžeto pajamų planas, pateikta **1 lentelėje**.

1 lentelė. Gyventojų pajamų mokesčio pajamų plano lygtis

Lygtis	$GPM_{t+1}^{A\ klasė,gyv.,DS} = GPM_t^{A\ klasė,gyv.,DS} \times (1 + DUF_{t+1}^{apmok.})$
Veiksny	Veiksnių aprašymas
$GPM_t^{A\ klasė,gyv.,DS}$	Einamųjų t metų GPM nuo gyventojų su darbo santykiais susijusių A klasės pajamų numatomas dydis. Šis rodiklis laikomas atskaitos tašku.
$DUF_{t+1}^{apmok.}$	Metinio darbo užmokesčio fondo apmokestinamosios dalies augimo projekcija tiems metams, kuriems yra sudaromas pajamų planas.

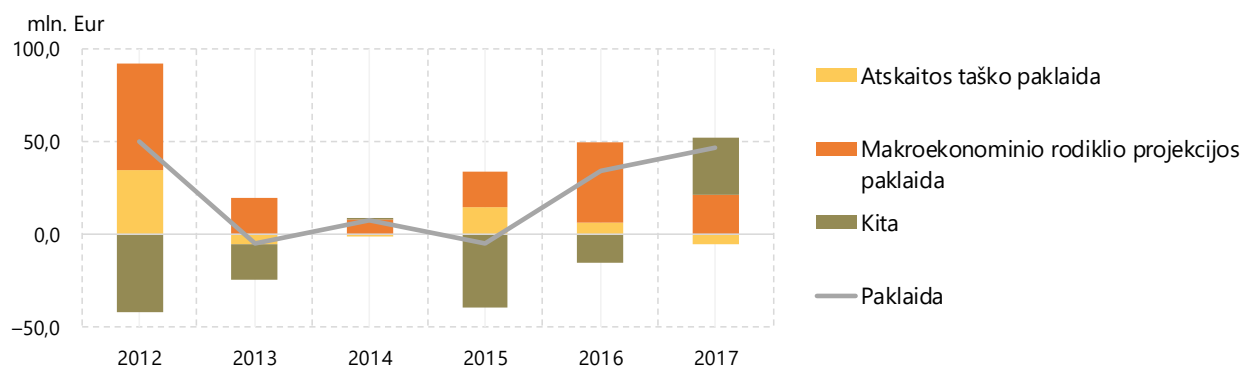
Šaltinis – Finansų ministerija

Kadangi, išskiriant GPM paklaidai įtaką dariusius veiksnius, nėra atskleistos visos Finansų ministerijos prielaidos dėl DUF apmokestinamosios dalies augimo, paprastumo dėlei taikoma viso DUF augimo projekcija ir, atitinkamai, šio rodiklio augimo faktas.

$GPM_{t+1}^{A\ klasė,gyv.,DS}$ paklaidos įtakos veiksniai pateikti **4 pav.** Atskaitos taško paklaida yra santykinai maža. Einamaisiais t metais projektuojant $t + 1$ metų pajamas jau turimas aštuonių mėn. $GPM_{t+1}^{A\ klasė,gyv.,DS}$ faktas, matoma tendencija, todėl atskaitos taško paklaidos įtaka nedidelė – vidutiniškai 15,8 proc. visos paklaidos (**1 priedas, 6 lentelė**). Makroekonominio rodiklio – metinio DUF augimo – paklaida vidutiniškai kasmet sudarė 2,3 proc. visų surinktų GPM pajamų (**2 priedas, 8 lentelė**) ir paaiškina vidutiniškai apie 50,0 proc. visos GPM plano paklaidos (**1 priedas, 6 lentelė**). Svarbu pabrėžti, kad apskaičiuojant DUF naudojamas pagal Statistikos departamento užimtumo tyrimo apibrėžtį įvertintas sąlyginis⁹ užimtųjų skaičius, kuris neapima Lietuvos nenuolatinį gyventojų.

⁹ Sąlyginis užimtųjų skaičius – samdomų darbuotojų, perskaičiuotų į visą darbo dieną dirbančius, skaičius.

4 pav. GPM nuo gyventojų A klasės pajamų susijusių su darbo santykiais plano paklaidos įtakos veiksniai



Šaltiniai: fiskalinės institucijos skaičiavimai, Finansų ministerija, Valstybinė mokesčių inspekcija prie FM

3. PELNO MOKESTIS

$t + 1$ metų, t. y. metų, kurių biudžeto pajamų planas yra sudaromas, Finansų ministerijos PM pajamų plano formulė pateikta 2 lentelėje.

2 lentelė. Pelno mokesčio pajamų plano lygtis

Lygtis	$PM_{t+1} = \text{Avansu mokėtino PM dalis nuo prievolės}_{t+1} \times (PM \text{ prievolė}_t \times (1 + BVP_{t+1} \times E)) + PM \text{ metinis}_{t+1} + PM \text{ diskrecinės}_{t+1}$
Veiksny	Veiksnių aprašymas
PM_{t+1}	PM pajamų planas tiems metams, kurių biudžeto pajamų planas yra sudaromas.
Avansu mokėtino PM dalis nuo prievolės $t+1$	Prielaidos dėl avansu sumokėto PM įmokų dalies nuo prievolės procentais tiems metams, kurių biudžeto pajamų planas yra sudaromas. $\text{Avansu mokėtino PM dalis nuo prievolės}_{t+1} = \frac{PM \text{ avansas}_{t+1}}{PM \text{ prievolė}_{t+1}}$, čia $PM \text{ prievolė}_{t+1}$ – PM prievolės projekcija vieneriems metams į priekį, $PM \text{ avansas}_{t+1}$ – avansu sumokėto pelno mokesčio įmokų projekcija tiems metams, kurių biudžeto pajamų planas yra sudaromas.
$PM \text{ prievolė}_t$	Numatoma pelno mokesčio prievolė einamaisiais t metais, kuriais sudaromas biudžeto planas. Šis kintamasis naudojamas kaip PM plano atskaitos taškas.
BVP_{t+1}	Nominalaus bendrojo vidaus produkto (toliau – BVP) metinio augimo pokyčio projekcija (proc.) tiems metams, kuriems yra sudaromas biudžeto pajamų planas. Šis kintamasis naudojamas kaip bazę nusakantis makroekonominis rodiklis.
E	Pelno mokesčio pajamų elastingumo BVP rodikliui koeficientas, kuris nusako $t + 1$ metų PM prievolės metinio pokyčio atsaką į BVP_{t+1} pokyčius. Šį koeficientą per nagrinėjamą laikotarpį Finansų ministerija laiko nekintančiu laike ir lygiu 1,76.
$PM \text{ metinis}_{t+1}$	Numatomos metinio pelno mokesčio įmokos (įskaitant pelno mokesť nuo dividendų ir kitų neženklių PM apmokestinamų pajamų) tiems metams, kurių biudžeto pajamų planas yra sudaromas, apibrėžtos kaip skirtumas tarp $PM \text{ prievolė}_t$ ir $PM \text{ avansas}_t$, čia $PM \text{ avansas}_t$ yra numatomas avansu sumokėtas PM einamaisiais metais. Šis kintamasis naudojamas kaip PM projekcijos atskaitos taškas.
$PM \text{ diskrecinės}_{t+1}$	Prielaidos dėl diskrecinių priemonių tiems metams, kurių biudžeto pajamų planas yra sudaromas.

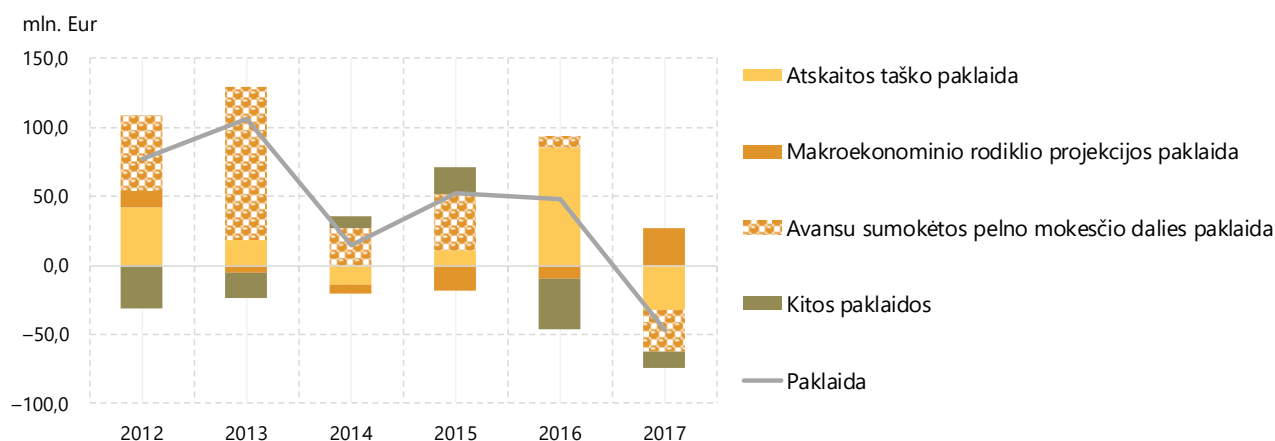
Šaltinis – Finansų ministerija

Pelno mokesčio plano paklaidos išskaidomos pagal makroekonominio rodiklio bazę (BVP_{t+1}), atskaitos tašką ($PM\ prievolė_t$ ir $PM\ metinis_{t+1}$ ¹⁰) bei prielaidas dėl avansu sumokėto PM ($PM\ avansas_{t+1}$). Likusių neiškirtų kintamųjų įtaka apibrėžiama kaip kitos paklaidos.

Atliekant pirmąjį paklaidos įtakos veiksnių išskyrimo etapą, t. y. replikuojant PM surenkamų pajamų planą su Finansų ministerijos duomenimis, atsižvelgiant į 2011–2013 m. investicinių projektų lengvatos netektis ir į numatomus pasibaigiančios investicinių projektų lengvatos likučius 2014 m., prie apskaičiuotos prievolės pridedama Finansų ministerijos ekspertinio vertinimo korekcija¹¹.

Vidutiniškai didžiausią PM absoliučiosios paklaidos dalį sudaro prielaidos dėl avansu sumokėtos pelno mokesčio dalies paklaida (**5 pav.**). Makroekonominio rodiklio projekcijos paklaidos įtaka yra santykinai maža, palyginti su GPM ir PVM plano paklaidomis (**1 priedas, 6 lentelė**).

5 pav. Pelno mokesčio plano paklaidos įtakos veiksniai



Šaltiniai: fiskalinės institucijos skaičiavimai, Finansų ministerija, Valstybinė mokesčių inspekcija prie FM

4. PRIDĖTINĖS VERTĖS MOKESTIS

$t + 1$ metų, t. y. metų, kurių biudžeto pajamų planas yra sudaromas, Finansų ministerijos PVM pajamų plano formulė pateikta **3 lentelėje**.

3 lentelė. Pridėtinės vertės mokesčio pajamų plano lygtis

Lygtis	$PVM_{t+1} = MB_t \times st_{t+1} \times (1 + E_{t+1} \times GVI_{t+1}) + P_{t+1} - N_{t+1} - LN_{t+1} + S_{t+1}$
Veiksny	Veiksnių aprašymas
PVM_{t+1}	PVM pajamų planas tiems metams, kuriems yra sudaromas biudžeto pajamų planas.
MB_t	Numatoma mokestinė bazė einamaisiais t metais, kuriais sudaromas biudžeto planas. Šis kintamasis naudojamas kaip PVM pajamų plano atskaitos taškas.
st_{t+1}	Standartinis PVM tarifas (vertėje su PVM) $t + 1$ metams.

¹⁰ Kadangi atskaitos tašku laikome tuos kintamuosius, kurie yra numatomi einamiesiems metams, todėl į šią komponentę įtraukiame ne tik prielaidą dėl PM prievolės t metams, bet ir $PM\ metinis_{t+1}$ kintamąjį, kuris pagal apibrėžimą yra apskaičiuojamas remiantis tik t metų numatomais kintamaisiais.

¹¹ Būsimų netekimų dydis, kuriuos sudaro prielaidos dėl mokestinių lengvatų, Finansų ministerijos apskaičiuojamas ekspertiniu vertinimu, atsižvelgiant į Tarpžinybinės mokestinių duomenų saugyklos bei pagal poreikį iš VMI gautus duomenis.

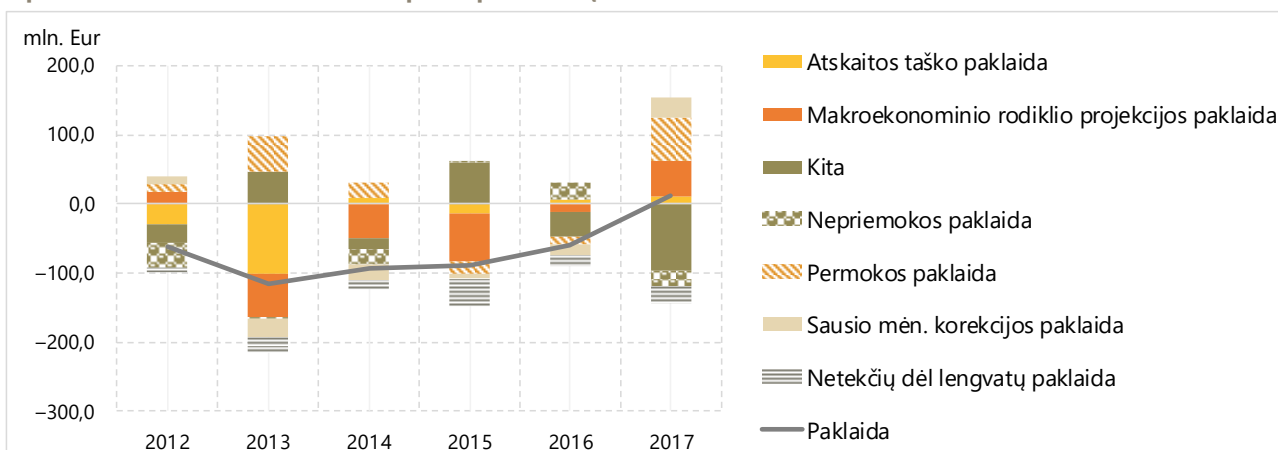
Veiksny	Veiksni aprašymas
GVI_{t+1}	Galutinio vartojimo išlaidų (toliau – GVI) metinis augimo pokytis (proc.). Šis kintamasis naudojamas kaip bazę nusakantis makroekonominis rodiklis.
E_{t+1}	Vienerių metų į priekį elastingumo koeficientas, kuris nusako $t + 1$ metų PVM mokestinės bazės metinio pokyčio atsaką į GVI_{t+1} .
P_{t+1}	Prielaidos dėl PVM permokų pasikeitimo $t + 1$ metams.
N_{t+1}	Prielaidos dėl PVM nepriemokos pasikeitimo $t + 1$ metams.
LN_{t+1}	Prielaidos dėl biudžeto netekties dėl PVM lengvatų galiojimo $t + 1$ metams.
S_{t+1}	Prielaidos dėl sausio mėnesio korekcijos $t + 1$ metams (skirtumas tarp per t metų sausio mėnesį surinkto numatomo ir per $t + 1$ metų sausio mėnesį surinkto PVM plano).

Šaltinis – Finansų ministerija

Paklaidos išskiriamos pagal visas Biudžeto įstatymu patvirtinto biudžeto pajamų planą sudarančias komponentes, išskyrus standartinį PVM tarifą (st_t), kurį per nagrinėjamą laikotarpį Finansų ministerija laiko nekintančiu laike ir lygiu 0,174.

Sudarant PVM pajamų planą pastaruosius ketverius metus PVM lygties mokestinės bazės MB_t paklaida yra santykinai nedidelė (**6 pav.**) ir per visą nagrinėjamą laikotarpį kasmet sudarė vidutiniškai –0,8 proc. visų surinktų PVM pajamų (**2 priedas, 8 lentelė**). Reikšmingą įtaką šių pajamų paklaidai daro ir prielaidos dėl permokos paklaida – vidutiniškai 12,7 proc. absoliučiosios paklaidos (**1 priedas, 6 lentelė**), kuri 2017 m. leido reikšmingai pagerinti PVM plano įvykdymą. Makroekonominio rodiklio – galutinių vartojimo išlaidų augimo – projekcijos paklaida paaiškina vidutiniškai 20,8 proc. absoliučiosios PVM paklaidos (**1 priedas, 6 lentelė**).

6 pav. Pridėtinės vertės mokesčio plano paklaidos įtakos veiksniai

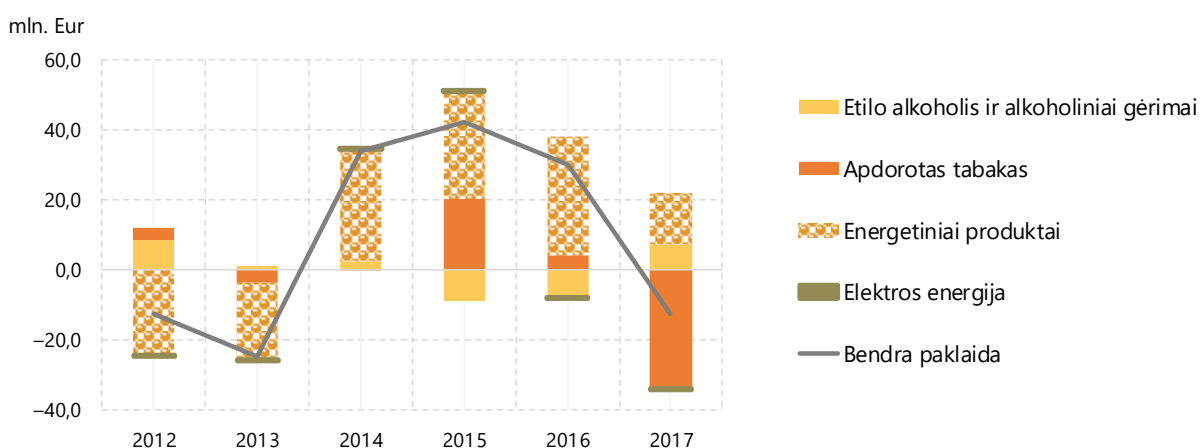


Šaltiniai: fiskalinės institucijos skaičiavimai, Finansų ministerija, Valstybinė mokesčių inspekcija prie FM

5. AKCIZAI

Lietuvoje akcizais apmokestinamos keturios prekių grupės: etilo alkoholis ir alkoholiniai gėrimai, apdorotas tabakas, energetiniai produktai ir elektros energija. Analizuojamu 2012–2017 m. laikotarpiu akcizų plano paklaida kito nuo –25 mln. Eur iki +42 mln. Eur. Išskiriant paklaidą paaškinančias prekių grupes, matyti, kad vidutiniškai didžiausią paklaidą generuoja energetinių produktų prekių grupė. 2017 m. didžiausią jos dalį lėmė apdoroto tabako prekių grupė (7 pav.).

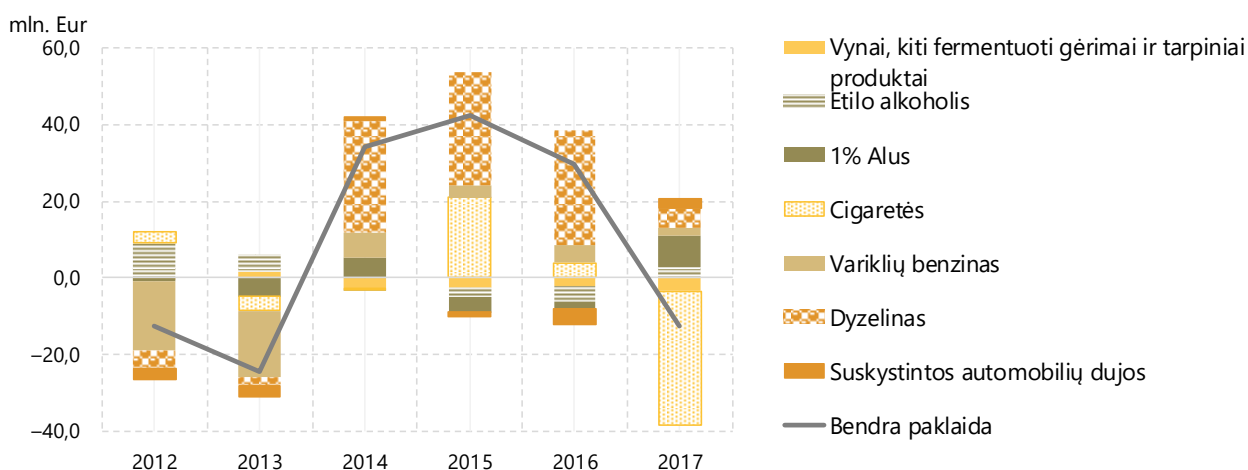
7 pav. Akcizų plano paklaidos pagal prekių grupes



Šaltiniai: fiskalinės institucijos skaičiavimai, Finansų ministerija, Valstybinė mokesčių inspekcija prie FM

Išskaidžius akcizų paklaidą pagal prekes matyti, kad energetinių produktų grupės paklaidą 2014–2016 m. lėmė dyzelinas, o 2017 m. – cigaretės (8 pav.).

8 pav. Akcizų plano paklaidos pagal prekes



Šaltinis – fiskalinės institucijos skaičiavimai, Finansų ministerija, Valstybinė mokesčių inspekcija prie FM

Finansų ministerija sudaro akcizų pajamų planus pagal 18 prekių kategorijų. Dešimt energetinių produktų, keturios etilo alkoholio ir alkoholinių gėrimų ir trys apdoroto tabako prekių grupės pateiktos 4 lentelėje.

4 lentelė. Akcizais apmokestinamos prekių grupės

Energetiniai produktai	Etilo alkoholis ir alkoholiniai gėrimai
1. benzinas	1. etilo alkoholis
2. dyzelinas	2. vynas ir kiti fermentuoti produktai
3. žymėtas dyzelinas	3. tarpiniai produktai
4. žibalas	4. alus
5. gazoliai, skirti šildymui	
6. suskystintos dujos	Apdorotas tabakas
7. mazutas	1. cigaretės
8. akmens anglis, koksas, lignitas	2. cigarai, cigarilės
9. gamtinės dujos automobiliams	3. rūkomasis tabakas
10. gamtinės dujos šildymui	Elektros energija
	1. Elektros energija

Šaltinis – Finansų ministerija

$t + 1$ metų, t. y. metų, kurių biudžeto planas sudaromas, kiekvieno akcizais apmokestinamo produkto surenkamų akcizų pajamų plano formulė pateikta 5 lentelėje.

5 lentelė. Akcizų pajamų plano lygtis

Lygtis	$AKC_{t+1}^i = REAL_t^i \times (1 + \Delta REAL_{t+1}^i) \times EAT_{t+1}^i$
Veiksny	Veiksnių aprašymas
AKC_{t+1}^i	Akcizų nuo produkto planuojama suma tiems metams, kurių biudžeto pajamų planas yra sudaromas.
$REAL_t^i$	Numatoma einamųjų t metų produkto i realizacija; šis rodiklis laikomas atskaitos tašku.
$\Delta REAL_{t+1}^i$	Produkto i realizacijos pokyčio planas $t+1$ metais.
EAT_{t+1}^i	Efektinio akcizo tarifo produktui i planas $t+1$ metais.

Šaltinis – Finansų ministerija

Jeigu metais $t+1$ yra keičiamas tam tikro produkto akcizo tarifas, EAT_{t+1}^i priklausys nuo prielaidų, kiek produkto bus realizuota iki ir po akcizo padidimo. Likusi paklaidos dalis, kurios nelemia atskaitos taško ir $t+1$ metų realizacijos pokyčio paklaidos, yra priskiriama „kitų paklaidų“ kategorijai, kuri turėtų atitikti EAT_{t+1}^i paklaidos įtaką bendrai akcizinio produkto paklaidai.

Jeigu tarifas nėra keičiamas, EAT_{t+1}^i yra lygus Akcizų įstatyme¹², nustatytam akcizų tarifui. Šiuo atveju plano paklaidą gali lemti dvi – einamųjų metų realizacijos ir $t+1$ metų realizacijos pokyčio – paklaidos, todėl variklių benzinui ir suskystintų automobilių dujų kategorijoms (8 pav.) išskirti tik du veiksniai: atskaitos taško ir $t+1$ metų realizacijos pokyčio.

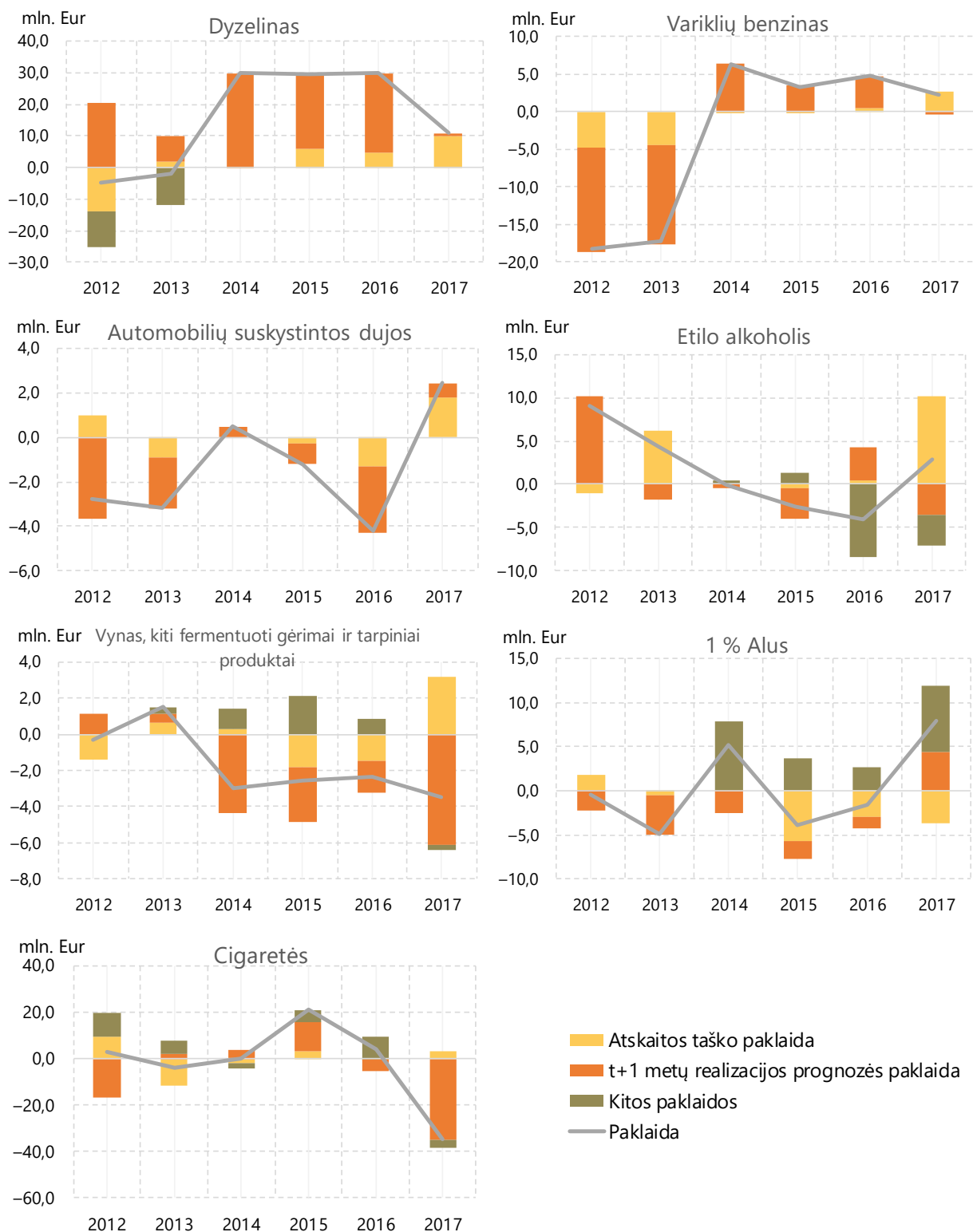
Išskirti septynių (iš 18) akcizinių produktų paklaidų įtakos veiksniai, nes šių produktų akcizo pajamų analizuojamu laikotarpiu buvo surinkta vidutiniškai 98,7 proc., o 11 akcizais apmokestinamų produktų sudaro nedidelę visų akcizų pajamų dalį – 1,3 proc.

9 pav. pateikti septynių produktų akcizų pajamų plano paklaidos įtakos veiksniai. Didžiausią įtaką daro prielaidos dėl $t+1$ metų realizacijos pokyčio paklaida. Variklių benzinui ji sudarė didžiausią absoliučiosios paklaidos dalį – 74,2 proc., cigarečių – mažiausią, t. y. 25,3 proc. (1 priedas, 7 lentelė).

¹² LR akcizų įstatymas, 2001-10-30 Nr. IX-569.

Tais metais, kai yra keičiamas tam tikro produkto akcizų tarifas, išryškėja EAT_{t+1}^i paklaidos įtaka, **9 pav.** žymima kaip „kitos paklaidos“. 2012–2017 m. laikotarpio visų septynių akcizinių produktų vidutinės proc. paklaidos nuo bendrų atitinkamo produkto surinktų pajamų yra pateikiamos **9 lentelėje**.

9 pav. Akcizų pagal produktus pajamų plano paklaidos įtakos veiksniai



Šaltiniai: fiskalinės institucijos skaičiavimai, Finansų ministerija, Valstybinė mokesčių inspekcija prie FM

LITERATŪROS SĄRAŠAS

1. Hannon, A., Leahy, E., and O'Sullivan, R. (2016) An Analysis of Tax Forecasting Errors in Ireland (*The Economic and Social Review, Vol. 47, No. 3, Autumn, 2016, pp. 391–423*).
2. Office for Budget Responsibility (2017) Briefing paper No.7: Evaluating forecast accuracy (*Forecast evaluation report – October 2017*):
 - <http://obr.uk/download/briefing-paper-no-7-evaluating-forecast-accuracy/>.
3. Lietuvos Respublikos finansų ministerija (2013): *Valstybės biudžeto pajamų prognozavimo aprašas*.
4. Lietuvos Respublikos finansų ministerija (2012): *2011 m. nacionalinio biudžeto pajamos*.
5. Lietuvos Respublikos finansų ministerija (2013): *2012 m. nacionalinio biudžeto pajamos*.
6. Lietuvos Respublikos finansų ministerija (2014): *2013 m. nacionalinio biudžeto pajamos* (
 - <http://finmin.lrv.lt/uploads/finmin/documents/files/Ataskaita%20uz%202013%20metus.pdf>).
7. Lietuvos Respublikos finansų ministerija (2015): *2014 m. nacionalinio biudžeto pajamos* (
 - http://finmin.lrv.lt/uploads/finmin/documents/files/LT_ver/Aktual%C5%ABs_valstyb%C4%97s_finans%C5%B3_duomenys/Ataskaita_2014_metai.pdf).
8. Lietuvos Respublikos finansų ministerija (2016): *2015 m. nacionalinio biudžeto pajamos* (
 - http://finmin.lrv.lt/uploads/finmin/documents/files/LT_ver/Aktual%C5%ABs_valstyb%C4%97s_finans%C5%B3_duomenys/Ataskaita%202015_metai.pdf).
9. Lietuvos Respublikos finansų ministerija (2017): *2016 m. nacionalinio biudžeto pajamos* (
 - http://finmin.lrv.lt/uploads/finmin/documents/files/LT_ver/Aktual%C5%ABs_valstyb%C4%97s_finans%C5%B3_duomenys/Ataskaita%202016%20metai.pdf).
10. Lietuvos Respublikos finansų ministerija (2018): *2017 m. nacionalinio biudžeto pajamos* (
 - https://finmin.lrv.lt/uploads/finmin/documents/files/LT_ver/Aktual%C5%ABs_valstyb%C4%97s_finans%C5%B3_duomenys/Ataskaita%202017%20metai.pdf).

PRIEDAI

Vertinimo ataskaitos
„Pagrindinių mokesčių planų
paklaidos“
1 priedas

Absoliučiosios pajamų plano paklaidos ir jų įtakos veiksniai

6 lentelė. 2012–2017 m. laikotarpio vidutinės plano paklaidos pagal skirtingas mokesčių kategorijas, proc. nuo bendros absoliučiosios paklaidos

Vidutinė absoliučiąjų paklaidų įtaka, proc.	GPM*	PVM	PM
Atskaitos taškas	15,8	12,5	28,7
Makroekonominis rodiklis	50,0	20,8	12,9
Kita	34,1	66,7	58,4
Viso	100,0	100,0	100,0

* naudojamas GPM nuo gyventojų A klasės pajamų susijusių su darbo santykiais.

Šaltinis – fiskalinės institucijos skaičiavimai

7 lentelė. 2012–2017 m. laikotarpio vidutinės akcizų plano paklaidos pagal akcizinius produktus, proc. nuo bendros absoliučiosios paklaidos

Vidutinė absoliučiąjų paklaidų įtaka, proc.	Vynai, kiti ferm. gėrimai ir tarpiniai produktai	Etilo alkoholis	1% Alus	Cigaretės	Variklių benzinas	Dyzelinas	Suskystintos automobilių dujos
Atskaitos taškas	32,0	26,3	28,5	38,7	25,8	27,8	29,8
t+1 metų realizacija	50,2	47,0	39,3	25,3	74,2	58,9	70,2
Kita	17,7	26,8	32,2	36,1	–	13,2	–
Viso	100,0	100,0	100,0	100,0	100,0	100,0	100,0

Šaltinis – fiskalinės institucijos skaičiavimai

Vertinimo ataskaitos
„Pagrindinių mokesčių planų
paklaidos“
2 priedas

Pajamų plano paklaidų dalis nuo visų pajamų ir jos įtakos veiksniai

8 lentelė. 2012–2017 m. laikotarpio vidutinės plano paklaidos pagal skirtingas mokesčių kategorijas, proc. nuo bendrų atitinkamos kategorijos surinktų pajamų. Skliaustuose pateikta mažiausia ir didžiausia proc. reikšmė per nagrinėjamą laikotarpį.

Vidutinis paklaidų dydis nuo visų surinktų pajamų, proc.	GPM*	PVM	PM
Atskaitos taškas	0,7 (-0,5; 3,5)	-0,8 (-3,9; 0,3)	3,5 (-5,1; 13,5)
Makroekonominis rodiklis	2,3 (0,7; 5,8)	-0,8 (-2,5; 1,6)	0,0 (-3,3; 4,3)
Kita	-1,2 (-4,2; 2,3)	-0,9 (-1,9; 1,8)	5,2 (-6,7; 19,4)

* naudojamas GPM nuo gyventojų A klasės pajamų susijusių su darbo santykiais.

Šaltinis – fiskalinės institucijos skaičiavimai

9 lentelė. 2012–2017 m. laikotarpio vidutinės akcizų plano paklaidos pagal akcizinius produktus, proc. nuo bendrų atitinkamo produkto surinktų pajamų. Skliaustuose pateikta mažiausia ir didžiausia proc. reikšmė per nagrinėjamą laikotarpį.

Vidutinis paklaidų dydis nuo visų surinktų pajamų, proc.	Vynai, kiti ferm. gėrimai ir tarpiniai produktai	Etilo alkoholis	1% Alus	Cigaretės	Variklių benzinas	Dyzelinas	Suskystintos automobilių dujos
Atskaitos taškas	-0,6 (-5,3; 7,7)	1,4 (-0,6; 5,4)	-2,9 (-10,8; 4,0)	0,1 (-5,5; 4,7)	-0,8 (-3,6; 2,1)	0,0 (-4,3; 1,8)	0,2 (-4,0; 5,7)
t+1 metų realizacija	-6,2 (-15,0; 3,6)	0,5 (-2,0; 5,9)	-3,7 (-10,8; 5,0)	-0,7 (-2,2; 1,6)	-1,6 (-10,9; 5,4)	4,3 (0,1; 7,1)	-3,7 (-9,0; 2,0)
Kita	2,1 (-1,3; 6,6)	-1,0 (-5,1; 0,8)	5,9 (0,0; 15,4)	1,4 (0,0; 3,6)	-	-1,1 (-3,4; 0,0)	-

Šaltinis – fiskalinės institucijos skaičiavimai