



LIETUVOS RESPUBLIKOS VALSTYBĖS KONTROLĖ

VALSTYBINIO AUDITO ATASKAITA AR UŽTIKRINAMAS ŽUVŲ IŠTEKLIŲ ATKŪRIMAS IR APSAUGA VIDAUS VANDENYSE?

2012 m. birželio 29 d. Nr. VA-P-60-9-8
Vilnius

Auditas atliktas, vykdant 2011-08-01 pavedimą Nr. P-60-9
Auditą atliko valstybinių auditorių grupė:
Laimutė Virbickienė (grupės vadovė)
Juozas Sedleckas
Viktoras Čižauskas

Auditas pradėtas 2011-08-01
Auditas baigtas 2012-06-29

Su valstybinio audito ataskaita galima susipažinti
Valstybės kontrolės interneto puslapyje
adresu www.vkontrole.lt

TURINYS

Santrauka	3
Išvados	3
Rekomendacijos	4
Įžanga	5
Audito rezultatai	7
1. Ar racionalus žuvų išteklių atkūrimas?	7
1.1. Valstybiniai žuvų įveisimo planai rengiami neatsižvelgiant į žuvų įveisimo taisykles	7
1.1.1. Atkuriant žuvų išteklius neatsižvelgiama į vandens telkinių suskirstymą pagal žuvininkystės vystymo kryptis	8
1.1.2. Vandens telkiniai įveisiami nepagrįstai didelėmis normomis, neatsižvelgiant į juose vykdomą veiklą	11
1.1.3. Vandens telkiniai, į kuriuos leidimai neišduoti ir kuriuose vykdoma verslinė žūklė, neįveisiami verslinėmis normomis	13
1.1.4. Neišnaudotos galimybės organizuoti licencinę (limituotą) žūklę	14
1.1.5. Valstybės lėšomis įveisti vandens telkiniai, į kuriuos išduoti leidimai naudoti žvejybos plotą	16
1.2. Žuvys įveisiamos į mėgėjiškos žūklės atžvilgiu neperspektyvius vandens telkinius	16
1.3. Ne visais atvejais atsižvelgta į mokslininkų rekomendacijas dėl žuvų įveisimo būdo	18
2. Kaip užtikrinama žuvų išteklių apsauga?	19
2.1. Dėl žmoniškųjų išteklių trūkumo nepakankama žuvų išteklių apsauga	19
2.2. Leidimai naudoti žvejybos plotą išduoti viršijant nustatytą terminą	23
2.3. Leidimai naudoti žvejybos plotus išduoti į vandens telkinius, į kuriuos negali būti išduoti	24
2.4. Numatyta galimybė reglamentuoti prekybą verslinės žūklės įrankiais	25
3. Pokyčiai audito metu	26
Priedai	30

SANTRAUKA

Žuvų populiacijų ir bendrijų struktūra bei sudėtis tiesiogiai susijusi su upių, ežerų ekologine būkle. Poveikį žuvų ištekliams daro verslinė žvejyba, didelis skaičius žvejų mėgėjų bei žuviliesiai paukščiai – didieji kormoranai, kurie, mokslininkų vertinimu, kasmet sulesa per 500 tonų žuvų. Todėl svarbu, kad žuvų išteklių atkūrimas ir apsauga būtų vykdomi racionaliai ir subalansuotai.

Vertindami žuvų išteklių atkūrimo darbus vidaus vandens telkiniuose nustatėme, kad šiuos darbus atliekant racionaliau, galima būtų įveisti daugiau vandens telkinių ir surinkti daugiau lėšų Aplinkos apsaugos programai.

Žvejybos kontrolė vidaus vandens telkiniuose yra viena opiausių sričių žuvininkystės sistemoje. Dėl žmoniškųjų išteklių trūkumo Gyvosios gamtos apsaugos inspekcijos pareigūnai ne visuomet gali operatyviai reaguoti į daromus aplinkos apsaugos pažeidimus. Aktuali problema, kurią nuolatos pažymi ir vandens telkinius tyrinėjantys mokslininkai – tai prekyba tinkliniais žvejybos įrankiais. Asmenims, kurie neužsiima versline žūkle, galimybė lengvai įsigyti tinklinį žvejybos įrankį padidina tikimybę, kad žuvų ištekliams bus padaryta žala.

Atlikto audito tikslas – įvertinti, ar žuvų išteklių atkūrimas ir apsauga vidaus vandenyse vykdoma racionaliai:

- ar racionalus žuvų išteklių atkūrimas?
- kaip užtikrinama žuvų išteklių apsauga?

Audito išvados suformuluotos išanalizavus 2008–2011 m. žuvų išteklių atkūrimą 170-yje valstybinių vandens telkinių, į kuriuos neišduoti leidimai naudoti žvejybos plotą, taip pat regionų aplinkos apsaugos departamentų vykdytą žuvų išteklių ir vandens telkinių apsaugos kontrolę.

Atlikdami auditą laikėmės nuostatos, kad audituojamieji ir kiti subjektai pateikė išsamią ir objektyvią informaciją, o dokumentų kopijos atitinka originalus.

Rekomendacijų įgyvendinimo planas pateiktas 2 priede.

Audito apimtis ir metodai pateikti ataskaitos 3 priede.

Išvados

1. Žuvų išteklių atkūrimas vidaus vandenyse nepakankamai racionalus, todėl neužtikrinamas darnus vidaus vandens telkinių ekosistemų funkcionavimas:
 - 1.1. Valstybiniai žuvų įveisimo planai rengiami ir tvirtinami kiekvienais metais, neatsižvelgiant į vandens telkinių tvarkymo tipinius planus ir mokslininkų rekomendacijas, į ankstesniais metais atliktus žuvų įveisimo darbus, ir neturint duomenų apie žuvų išteklių būklę vandens telkiniuose (1 dalis, 8–9 psl.).

- 1.2. Vandens telkiniai, įveisiami ne visais atvejais atsižvelgiant į juose vykdomą veiklą – vandens telkiniai, kuriuose organizuota mėgėjiška žūklė, buvo įveisiami verslinėmis arba licencinėmis normomis, o vandens telkiniai, kuriuose organizuota verslinė žūklė – mėgėjiškomis normomis (1 dalis, 9–13 psl.).
2. Regionų aplinkos apsaugos departamentų (Alytaus ir Utenos) Gyvosios gamtos apsaugos inspekcijų pareigūnai dėl žmogiškųjų išteklių trūkumo ne visuomet gali operatyviai reaguoti į aplinkos apsaugos pažeidimus, todėl daroma žala žuvų ištekliams (2 dalis, 18–21 psl.).
3. Verslinės žvejybos įrankių pardavimas nekontroliuojamas, todėl apsunkinamas regionų aplinkos apsaugos departamentų žuvų išteklių naudojimo, atkūrimo ir apsaugos kontrolės funkcijos vykdymas (2 dalis, 23–25 psl.).

Rekomendacijos

Lietuvos Respublikos žemės ūkio ministerijai:

1. Siekiant racionalaus ir subalansuoto žuvų išteklių naudojimo ir atkūrimo vidaus vandens telkiniuose:

- užtikrinti, kad sudarant valstybinius žuvų įveisimo planus būtų atsižvelgiama į vandens telkinių tvarkymo tipinius planus, mokslininkų rekomendacijas, žuvų ir vėžių įveisimo minimalių normų sąrašą;
- nustatyti prioritetus ir / ar kriterijus, kuriais vadovaujantis vandens telkiniai būtų įtraukiami į valstybinį žuvų įveisimo planą (1 išvada).

Lietuvos Respublikos aplinkos ministerijai:

2. Siekiant apsaugoti žuvų išteklius:

- numatyti priemones žuvų išteklių apsaugos kontrolei stiprinti (2 išvada);
- numatyti apribojimus prekybai tinkliniais žvejybos įrankiais (3 išvada).

IŽANGA

Lietuvos paviršiniai vidaus vandenys užima 1 905 km² teritoriją. Apskaičiuota apie 2 850 ežerų ir 1 159 tvenkiniai, kurie didesni kaip 0,5 ha, ir apie 22,2 tūkstančio upių ir upelių.

Lietuvoje yra apie 170 tūkst. žvejų mėgėjų¹, nors tikslių duomenų apie žvejų mėgėjų sugautą žuvų kiekį nėra, tačiau atlikti mokslininkų tyrimai rodo, kad jų sugaunamų žuvų kiekis prilygsta versliniams. Kasmet sugaunama 1 300–1 600 tonų žuvies. Daug žuvies sugaunama žvejojant nelegaliai. Dėl didelio mėgėjiškos žūklės poveikio, ypač dažnai poilsiautojų lankomose vietose, siekiant išsaugoti ir atkurti žuvų išteklius, jų atkūrimo darbai atliekami nuolatos. Lietuvos mokslininkų tyrimų duomenimis², priemonės žuvų ištekliams atkurti naudojamos nepakankamai efektyviai.

Žuvininkystės sektorių reglamentuoja Lietuvos Respublikos žuvininkystės įstatymas³, Lietuvos Respublikos mėgėjiškos žūklės įstatymas⁴ ir kiti teisės aktai. Žuvininkystės politiką formuoja Žemės ūkio ministerija. Aplinkos ministerija vykdo žuvininkystės sektoriaus valstybinį valdymą vidaus vandenyse⁵. Žuvininkystės tarnyba prie Žemės ūkio ministerijos⁶ atsakinga už žuvų išteklių atkūrimą ir gausinimą vidaus vandens telkiniuose. Aplinkos apsaugos kontrolę visoje regiono teritorijoje atlieka Aplinkos ministerijos regionų aplinkos apsaugos departamentai⁷ (žr. 4 priedą).

Žemės ūkio ministerijos užsakymu 2005 ir 2010 metais Gamtos tyrimų centro Ekologijos instituto mokslininkai parengė Žuvų ir vėžiagyvių išteklių atkūrimo valstybinės reikšmės vandens telkiniuose 2006–2010 ir 2011–2015 metams ataskaitas, kuriose pateikė žuvininkystės vystymo kryptis vidaus vandenyse, suformulavo esminius žuvų įveisimo principus⁸. Jose nurodyta, kad, remiantis kitų šalių pavyzdžiu, perspektyviausia Lietuvoje vystyti mėgėjišką žuvininkystę, kadangi

¹ Gamtos tyrimų centro Ekologijos instituto ataskaita „Žuvų ir vėžiagyvių išteklių atkūrimo valstybinės reikšmės vandens telkiniuose programos I dalis 2011–2015 metams ir veiklos strategija“ 2010 m., 7 p.

² Ten pat, 40 p.

³ Lietuvos Respublikos žuvininkystės įstatymas, 2000-06-27 Nr. VIII-1756 (2004-04-29 įstatymo Nr. IX-2193 redakcija su vėlesniais pakeitimais ir papildymais).

⁴ Lietuvos Respublikos mėgėjiškos žūklės įstatymas, 2004-07-15 Nr. IX-2389 (2010-06-10 įstatymo Nr. XI-896 redakcija su vėlesniais pakeitimais ir papildymais).

⁵ Lietuvos Respublikos žuvininkystės įstatymas, 2000-06-27 Nr. VIII-1756 (2004-04-29 įstatymo Nr. IX-2193 redakcija su vėlesniais pakeitimais ir papildymais), 3 str.

⁶ Lietuvos Respublikos žemės ūkio ministro 2010-03-24 įsakymas Nr. 3D-259 „Dėl Žuvininkystės tarnybos prie Lietuvos Respublikos žemės ūkio ministerijos pavadinimo ir nuostatų patvirtinimo“. Lietuvos Respublikos žemės ūkio ministro 2009-11-11 įsakymu Nr. 3D-864 „Dėl Žuvininkystės departamento prie Lietuvos Respublikos žemės ūkio ministerijos, Lietuvos valstybinio žuvivaisos ir žuvininkystės tyrimų centro ir Laukystos žuvų veislyno reorganizavimo sąlygų ir reorganizavimo komisijos sudėties patvirtinimo“ buvo įsteigta Žuvininkystės tarnyba prie Lietuvos Respublikos žemės ūkio ministerijos.

⁷ Lietuvos Respublikos aplinkos ministro 2003-12-24 įsakymas Nr. 717 „Dėl Lietuvos Respublikos aplinkos ministerijos regionų aplinkos apsaugos departamentų nuostatų patvirtinimo“ (2004-07-16 įsakymo Nr. D1-403 redakcija su vėlesniais pakeitimais ir papildymais).

⁸ Gamtos tyrimų centro Ekologijos instituto ataskaita „Žuvų ir vėžių išteklių atkūrimo valstybinės reikšmės vandens telkiniuose programa 2006–2010 metams ir strategijos metmenys“ 2005; Žuvų ir vėžių išteklių atkūrimo valstybinės reikšmės vandens telkiniuose 2006–2010 m. programos parengimas. Autorinis darbas (dr. V. Kesminas, T. Virbickas, R. Repečka, A. Burba, V. Žiliukienė, E. Bukelskis) su Lietuvos Respublikos aplinkos ministerija, 2005; Gamtos tyrimų centro Ekologijos instituto ataskaita „Žuvų ir vėžiagyvių išteklių atkūrimo valstybinės reikšmės vandens telkiniuose programos I dalis 2011–2015 metams ir veiklos strategija“, 2010, p. 49.

didžioji dalis vandens telkinių yra nedideli. Mėgėjiška žūklė taip pat gali duoti papildomų pajamų ežeringų rajonų gyventojams (nakvynės, valčių nuomos paslaugos, kaimo turizmo ir kt.). Verslinė žūklė turėtų būti vykdoma didžiuosiuose (tradiciniuose) vandens telkiniuose.

Žuvų ištekliams atkurti per 2008–2011 metų laikotarpį buvo skirta apie 41,5 mln. Lt. Šios lėšos panaudotos žuvų dirbtinio įveisimo ir migracijos pagerinimo darbams ir vidaus vandenu žuvų išteklių tyrimams atlikti, Žuvininkystės tarnybos prie Žemės ūkio ministerijos veiklos (darbo užmokesčiui, elektrai, žuvų pašarui, transporto priemonių ir įrangos priežiūrai bei remontui, tvenkinių valymui, gilinimui ir kt.) bei kontrolės išlaidoms finansuoti.

Rengdami audito ataskaitą atsižvelgėme į Gamtos tyrimų centro Ekologijos instituto Hidrobiontų ekologijos ir fiziologijos laboratorijos vadovo dr. V. Kesmino ir Vilniaus universiteto Zoologijos katedros docento dr. E. Bukelskio, dalyvavusių rengiant Žuvų ir vėžių išteklių atkūrimo 2006–2010 ir 2011–2015 metams ataskaitas, pateiktus paaiškinimus ir komentarus.

AUDITO REZULTATAI

1. Ar racionalus žuvų išteklių atkūrimas?

Siekiant, kad žuvų išteklių atkūrimo darbai būtų vykdomi tinkamai, aplinkos ministro įsakymu buvo patvirtintos Žuvivaisos valstybiniuose žuvininkystės vandens telkiniuose taisyklės (toliau – žuvų įveisimo taisyklės)⁹, kurios nustato visų rūšių žuvų įveisimo tvarką. Šios taisyklės yra privalomos visiems fiziniams ir juridiniams asmenims, įveisiantiems žuvis valstybiniuose žuvininkystės vandens telkiniuose.

Valstybiniuose žuvininkystės vandens telkiniuose (toliau – vandens telkiniai), į kuriuos neišduoti leidimai naudoti žūklės plotą ar leidimai naudoti žvejybos plotą (toliau – leidimai naudoti žvejybos plotą), žuvis įveisiamos pagal Žuvų įveisimo į valstybinius vandens telkinius, kuriuose neišduoti leidimai naudoti žvejybos plotą, programas arba planus (toliau – valstybiniai žuvų įveisimo planai)¹⁰, kuriuos pagal mokslininkų rekomendacijas rengia Žuvininkystės tarnyba prie Žemės ūkio ministerijos. Valstybiniame žuvų įveisimo plane nurodoma žuvų įveisimo vieta, žuvų rūšis, amžius ir kiekis.

Vandens telkiniai, į kuriuos leidimai naudoti žvejybos plotą yra išduoti, įveisiami pagal vandens telkinio valdytojo patvirtintus žuvų išteklių naudojimo, atkūrimo ir apsaugos priemonių planus¹¹, kurie sudaromi dešimčiai metų.

Audito metu laikėmės nuostatos, kad vandens telkiniai įveisiami racionaliai, kai vadovaujamosi žuvų įveisimo taisyklėmis – atsižvelgiama į mokslininkų rekomendacijas, vandens telkinio tvarkymo tipinius planus ir juose vykdomą veiklą bei įveisiami rekomenduojamomis normomis.

1.1. Valstybiniai žuvų įveisimo planai rengiami neatsižvelgiant į žuvų įveisimo taisykles

Žuvininkystės tarnyba, atsižvelgdama į mokslininkų rekomendacijas ir vadovaudamasi žuvų įveisimo taisyklių reikalavimais, kasmet parengia valstybinį žuvų įveisimo plano projektą, kurį

⁹ Lietuvos Respublikos žemės ūkio ministro ir Lietuvos Respublikos aplinkos ministro 2010-04-19 įsakymu Nr. 3D-354/D1-303 „Dėl Žuvivaisos valstybiniuose žuvininkystės vandens telkiniuose taisyklių bei Minimalių žuvų ir vėžių įveisimo normų sąrašo patvirtinimo“ (2012-03-20 įsakymo Nr. 3D-192/D1-243 redakcija), patvirtintos Žuvivaisos valstybiniuose žuvininkystės vandens telkiniuose taisyklės, 1 p.

¹⁰ Ten pat, 4 p.

¹¹ Ten pat, 7 p.

Žemės ūkio ministerija suderina su Aplinkos ministerija ir patvirtina. Rengiant valstybinį žuvų įveisimo planą, atsižvelgiama į¹²:

- ilgalaikės valstybinės reikšmės Lietuvos vidaus vandenų tvarkymo (žuvų ir vėžių išteklių atkūrimo bei gausinimo) programos (plačiau ataskaitos 1.1.2 skirsnyje);
- mokslines rekomendacijas konkrečiam vandens telkiniui (plačiau ataskaitos 1.1.3 skirsnyje);
- žemės ūkio ministro ir aplinkos ministro patvirtintas minimalias žuvų ir vėžių įveisimo normas (plačiau ataskaitos 1.1.2 ir 1.1.4 skirsniuose);
- vandens telkinių suskirstymą pagal žuvininkystės vystymo kryptis (tipinius planus) (plačiau ataskaitos 1.1.1 skirsnyje);
- esamą ir prognozuojamą verslinės, mėgėjų ar limituotos žvejybos intensyvumą vandens telkinyje (plačiau ataskaitos 1.1.2, 1.1.3 ir 1.1.4 skirsniuose).

Audito metu nustatėme, kad valstybiniai žuvų įveisimo planai buvo parengti ir patvirtinti ne visais atvejais vadovaujantis žuvų įveisimo taisyklių reikalavimais ir mokslininkų rekomendacijomis, todėl žuvų išteklių atkūrimas vidaus vandens telkiniuose vykdytas nepakankamai racionaliai.

Atkuriant žuvų išteklius vidaus vandens telkiniuose, tikslinga žuvų įveisimo planus rengti ilgesniam laikotarpiui. Tai sudarytų palankesnes sąlygas Žuvininkystės tarnybai planuoti įveisimus ir įveisti daugiau kitų vandens telkinių, kas leistų užtikrinti darnų vidaus vandens telkinių ekosistemų funkcionavimą.

1.1.1. Atkuriant žuvų išteklius neatsižvelgiama į vandens telkinių suskirstymą pagal žuvininkystės vystymo kryptis

Lietuvoje suskaičiuojama per 4 000 ežerų ir tvenkinių, iš kurių 1 066 aplinkos ministro įsakymu¹³ pagal žuvininkystės vystymo kryptis buvo suskirstyti į 10 tipų¹⁴. Kiekvienam tipui parengtas vandens telkinio tvarkymo tipinis planas (toliau – tipinis planas), kuriame detalčiai nurodyta, kaip dažnai ir kokiomis žuvų rūšimis reikėtų įveisti vandens telkinį.

Gamtos tyrimų centro Ekologijos instituto Hidrobiontų ekologijos ir fiziologijos laboratorijos vadovo dr. V. Kesmino nuomone, telkinių tvarkymo tipiniai planai parengti vadovaujantis mokslinių tyrimų rezultatais ir atsižvelgiant į žuvų bendrijų struktūrų kaitą bei ežerų ekologines sąlygas ir kitus parametrus. Todėl labai svarbu laikytis vandens telkinių tvarkymo

¹² Lietuvos Respublikos žemės ūkio ministro ir Lietuvos Respublikos aplinkos ministro 2010-04-19 įsakymas Nr. 3D-354/D1-303 „Dėl Žuvivaisos valstybiniuose žuvininkystės vandens telkiniuose taisyklių bei Minimalių žuvų ir vėžių įveisimo normų sąrašo patvirtinimo“, Žuvivaisos valstybiniuose žuvininkystės vandens telkiniuose taisyklės, 9 p.

¹³ Lietuvos Respublikos aplinkos ministro 2005-04-19 įsakymas Nr. D1-216 „Dėl vandens telkinių pagal žuvininkystės vystymo kryptis sąrašų ir vandens telkinių tvarkymo tipinių planų patvirtinimo“.

¹⁴ Vandens telkinių tipai – ešeriniai, karosiniai, karpiniai, karšiniai, kuojiniai, lydekiniai, lyniniai, seliaviniai, sterkiniai, stintiniai.

tipinių planų tuose vandens telkiniuose, kuriuose nėra atlikta mokslinių tyrimų, vandens telkinių ichtiologinių ekspertizių, nes tipiniai planai sudaromi siekiant didžiausios išėigos. Reikėtų vadovautis mokslininkų rekomendacijomis dėl vandens telkinių, kuriuose atlikti tyrimai. Įveisiant kai kurias retesnes žuvų rūšis (pvz., šamus, ungius ar kt.) nustatytą kiekį galima įvesti ir kas 2–3 metus. Tačiau pagrindinės žuvų rūšys, pvz., lydekos, sterkaai ar kt., turi būti įveisiamos, kaip numatyta tipiniame plane, atsižvelgiant į įveisimo normas ir rekomenduojamus žuvų dydžius.

Audito metu nustatėme, kad rengiant ir derinant valstybinius žuvų įveisimo planus nebuvo atsižvelgta į:

- tipinius planus;
- anksčiau atliktus žuvų įveisimo darbus.

2008–2011 m. laikotarpiu iš 170 įveistų vandens telkinių 137 buvo priskirti tam tikrai žuvininkystės vystymo kryptims¹⁵. Iš minėtų 137 vandens telkinių tipinių planų reikalavimus:

- atitiko 28 (įvesti nurodytu dažnumu ir žuvų rūšimis);
- iš dalies atitiko 36 (įvesti ne visais atvejais nurodytu dažnumu ir/ar ne visomis nurodytomis žuvų rūšimis);
- neatitiko 73 (neįvesti nurodytu dažnumu ir/ar nurodytomis žuvų rūšimis) (žr. 5 priedą, pavyzdį).

Pavyzdys

Tipiniame plane numatyta, kad Ekranos gamyklos 81 ha tvenkinys, priskirtas sterkinio tipo vandens telkiniui, kasmet turėtų būti įveistas sterkaais ir kas trejus metus lydekomis. Audito metu nustatėme, kad mokslininkų rekomendacijos vandens telkinio įveisimui nepateiktos. Tačiau 2008–2011 m. vandens telkinys buvo įveistas įvairaus amžiaus karpiais, iš jų 2009, 2010 m. verslinėmis normomis.

Tipiniame plane numatyta, kad 61 ha Neveiglo ežeras priskirtas karšinio tipo vandens telkiniui, kasmet turėtų būti įveistas lydekomis arba sterkaais. Audito metu nustatėme, kad mokslininkų rekomendacijos kaip įvesti ežerą, nepateiktos. Ežeras 2009–2011 m. įveistas: lydekomis 2009 ir 2010 m. verslinėmis normomis ir lynais 2011 m. du kartus viršijant licencinę normą (arba 13 kartų viršijant mėgėjišką normą).

Žemės ūkio ministerijos teigimu, tipiniai planai netaikomi valstybiniam žuvų ir vėžių įveisimo į valstybinius vandens telkinius, į kuriuos neišduoti leidimai naudoti žvejybos plotą, kasmetiniams planams. Žemės ūkio ministerija nurodė, kad rengiant kasmetinius planus atsižvelgiama į mokslininkų rekomendacijas.

Audito metu nustatėme, kad rengiant valstybinius žuvų įveisimo planus ne visais atvejais atsižvelgiama ir į mokslininkų rekomendacijas. Mokslininkai 2011 m. rekomendavo¹⁶ įvesti 96 vandens telkinius, tačiau 68 atvejais į jų pateiktas rekomendacijas nebuvo atsižvelgta:

¹⁵Lietuvos Respublikos aplinkos ministro 2005-04-19 įsakymas Nr. D1-216 „Dėl vandens telkinių pagal žuvininkystės vystymo kryptis sąrašų ir vandens telkinių tvarkymo tipinių planų patvirtinimo“.

¹⁶Gamtos tyrimų centro Ekologijos instituto ataskaita „Žuvų ir vėžiagyvių išteklių atkūrimo valstybinės reikšmės vandens telkiniuose programos I dalis 2011–2015 metams ir veiklos strategija“ 2010 m.

- neįveista 10 vandens telkinių (713 ha Dringio ežeras, 361 ha Galvės ežeras, 202 ha Uteno ežeras ir kt.);
- įveista 20 vandens telkinių, kurių nerekomendavo įveisti (žr. pavyzdį);

Pavyzdys

Kavalio ežero (140 ha, Alytaus r.) mokslininkai įveisti nerekomendavo. 2011 m. žuvų įveisimo plane buvo numatyta įveisti 50 tūkst. paaugintų sterkių, tačiau Žuvininkystės tarnyba įveisė 50 tūkst. šiųmetukų sterkių, (vyresnės amžiaus grupės žuvimis, kurių įveisimo norma mažesnė¹⁷) arba 12 kartų daugiau nei minimali verslinė norma.

Krūminių tvenkinio (53 ha, Varėnos r.) mokslininkai įveisti nerekomendavo, tačiau 2011 m. tvenkinys buvo įveistas licencine norma 3 tūkst. dvimečiais karpiais (didesniais nei 500 g) nors licencinė žūklė organizuoti nenumatyta.

- įveisti 38 vandens telkiniai neatsižvelgiant į rekomenduotas žuvų įveisimo normas (žr. pavyzdį).

Pavyzdys

Bildžių (Balžio) ežerą (20 ha, Vilniaus r.) rekomendavo įveisti 2 tūkst. vnt. paaugintų lydekų jauniklių, tačiau įveista 25 kartus daugiau nei rekomenduota – 50 tūkst. vnt.

Asalnų ežerą (263 ha, Ignalinos r.) rekomendavo įveisti 6 tūkst. vnt. paaugintų šamų jauniklių, tačiau įveista 3,3 karto daugiau nei rekomenduota – 20 tūkst. vnt.

Almajo ežerą (100 ha, Ignalinos r.) rekomendavo įveisti 3 tūkst. vnt. paaugintų šamų, tačiau įveista du kartus daugiau nei rekomenduota – 6 tūkst. vnt.

Luokesų ežerą (103 ha, Molėtų r.) rekomendavo įveisti 10 tūkst. vnt. paaugintų lydekų, tačiau įveista 5 kartus daugiau nei rekomenduota – 50 tūkst. vnt.

Ligajų ežerą (136 ha, Zarasų r.) rekomendavo įveisti 2 tūkst. vnt. paaugintų šamų, tačiau įveista 2 kartus daugiau nei rekomenduota – 4 tūkst. vnt.

Želvos ežerą (143 ha, Molėtų r.) rekomenduota įveisti atkuriamojo įveisimo norma 15 tūkst. vnt. paaugintų sterkių, tačiau įveista 60 tūkst. vnt. ne paaugintų sterkių, o šiųmetukų, t. y. vyresnio amžiaus grupės sterkais¹⁸, kas viršijo licencinę normą 14 kartų.

Savisto ežerą (61 ha, Varėnos r.) rekomendavo įveisti 20 tūkst. vnt. paaugintų sterkių jauniklių, tačiau įveista 15 tūkst. vnt. ne paaugintų sterkių, o šiųmetukų, t. y. vyresnio amžiaus grupės žuvimis¹⁹, kas viršijo licencinę normą 8 kartus.

Vandens telkinių, į kuriuos leidimai naudoti žvejybos plotą neišduoti arba į kuriuos išduoti, priežiūrai neturėtų būti taikomi skirtingi reikalavimai / standartai. Jei nėra mokslininkų rekomendacijų, įveisiant vandens telkinius, į kuriuos leidimai naudoti žvejybos plotą neišduoti, reikėtų atsižvelgti į vandens telkinių suskirstymą pagal žuvininkystės vystymo kryptis ir vandens

¹⁷ Lietuvos Respublikos žemės ūkio ministro ir Lietuvos Respublikos aplinkos ministro 2010-04-19 įsakymas Nr. 3D-354/D1-303 „Dėl žuvininkystės valstybiniuose žuvininkystės vandens telkiniuose taisyklių bei minimalių žuvų ir vėžių įveisimo normų sąrašo patvirtinimo“. Sterkių įveisimo norma vnt. / ha (1 m pakrantės) mėgėjiškai žvejybai 500 vnt. paaugintų jauniklių atitinka 15 vnt. šiųmetukų; verslinei žvejybai 1 000 vnt. paaugintų jauniklių atitinka 20 vnt. šiųmetukų.

¹⁸ Ten pat. Sterkių atkuriamojo įveisimo norma vnt. / ha (1 m pakrantės) 100 vnt. paaugintų jauniklių atitinka 5 vnt. šiųmetukų.

¹⁹ Ten pat. Sterkių įveisimo norma vnt. / ha (1 m pakrantės) mėgėjiškai žvejybai 500 vnt. paaugintų jauniklių atitinka 15 vnt. šiųmetukų; verslinei žvejybai 1 000 vnt. paaugintų jauniklių atitinka 20 vnt. šiųmetukų.

telkinių tvarkymo tipinius planus, kaip ir įveisiant vandens telkinius, į kuriuos leidimai naudoti žvejybos plotą yra išduoti, kaip to reikalaujama žuvų įveisimo taisyklėse.

1.1.2. Vandens telkiniai įveisiami nepagrįstai didelėmis normomis, neatsižvelgiant į juose vykdomą veiklą

Rengiant žuvų įveisimo į valstybinius vandens telkinius planus turi būti atsižvelgiama į žemės ūkio ir aplinkos ministrų patvirtintas žuvų ir vėžių įveisimo normas, o jei yra mokslinės rekomendacijos konkrečiam vandens telkiniui, tada turi būti vadovaujamosi tomis rekomendacijomis.

Žuvų įveisimo normos numatytos mėgėjiškai, verslinei ir licencinei (limituotai) žūklei bei atkuriamajam įveisimui²⁰. Pagrindinis skirtumas tarp normų yra įveisiamų žuvų skaičius, t. y., įveisiant žuvis pagal verslines normas, jų reikia įveisti 2–4 kartus daugiau nei pagal mėgėjiškas, o pagal licencines 2–5 kartus daugiau nei pagal verslines.

Audito metu nustatėme, kad 2008–2011 m. laikotarpiu iš 170 vandens telkinių 121 buvo įveistas verslinėmis arba licencinėmis normomis, nors daugelyje jų buvo vykdoma mėgėjiška, o ne verslinė arba licencinė žūklė (plačiau ataskaitos 1.1.3 ir 1.1.4 skirsniuose) (žr. pavyzdį).

Pavyzdys

Vandens telkiniai įveisti licencinėmis normomis, nors juose vykdyta mėgėjiška žūklė.

Margio ežeras (121,3 ha) priskiriamas seliavinių ežerų tipui. Tokio tipo ežerai pagal tipinio plano reikalavimus įveisiami lydekėmis kas dvejus metus. Kadangi seliavinio tipo ežerai yra gilūs, o lydekės gyvena seklesnėse ežero vietose, todėl lydekoms tinkamas gyventi plotas yra gerokai mažesnis nei faktiškas ežero plotas. Ichtiofaunos tyrimai 2006–2011 m. laikotarpiu ežere nebuvo atlikti.

Mokslininkai 2006–2010 metams parengtoje Žuvų ir vėžių išteklių atkūrimo valstybinės reikšmės vandens telkiniuose strategijoje rekomendavo šiame ežere 2008 metais įveisti 2 tūkst. lydekų šįmetukų²¹. Tačiau į rekomendacijas nebuvo atsižvelgta ir rekomenduojamas žuvų kiekis į Margio ežerą 2008 m. nebuvo įveistas. „Žuvų ir vėžiagyvių išteklių atkūrimo valstybinės reikšmės vandens telkiniuose 2011–2015 m. strategijoje“²² rekomenduota kasmet įveisti ežerą mėgėjiškomis normomis, t. y. po 20 tūkst. paaugintų lydekų jauniklių. Tačiau 2011 metais ežeras buvo įveistas licencine norma – 100 tūkst. vnt. paaugintais lydekų jaunikliais arba 5 kartus daugiau nei buvo rekomenduota, t. y. 5 metų norma buvo įveista per vieną kartą.

Želvos ežeras (143 ha) priskiriamas sterkinio tipo vandens telkiniams ir yra įtrauktas į vandens telkinių, į kuriuos gali būti išduoti leidimai naudoti žvejybos plotą, sąrašą. Pagal tipinio plano nuostatas ežeras kasmet turėtų būti įveisiamas sterkais ir kas trejus metus – lydekėmis. Ežeras 2008 m. nebuvo įveistas, o nuo 2009 m. buvo įveisiamas sterkais kasmet. 2011 m. mokslininkai rekomendavo įveisti 15 tūkst. vnt. paaugintų sterkių jauniklių, tačiau nesilaikant rekomendacijų buvo įveista 60 tūkst. sterkių šįmetukų. Lydekės audituojamu laikotarpiu nebuvo įveistos.

Kaip matyti iš pateiktų pavyzdžių, įveisiant vandens telkinius nebuvo atsižvelgta į juose vykdomą veiklą, kaip reikalauja žuvų įveisimo taisyklės.

²⁰ Ten pat.

²¹ Gamtos tyrimų centro Ekologijos instituto ataskaita „Žuvų ir vėžių išteklių atkūrimo valstybinės reikšmės vandens telkiniuose programa 2006–2010 metams ir strategijos metmenys“, 2005, 76 p.

²² Gamtos tyrimų centro Ekologijos instituto ataskaita „Žuvų ir vėžiagyvių išteklių atkūrimo valstybinės reikšmės vandens telkiniuose programos I dalis 2011–2015 metams ir veiklos strategija“, 2010, 72, 75, 77, 80, 82 p.

Daugiausia vandens telkinių buvo įveista lydekomis, karpiais, sterkais, lynais ir šamais, viršijant verslinei žvejybai nustatytas normas (žr. 1 lentelę, 6 priedą).

1 lentelė. Žuvų įveisimas, viršijantis nustatytas verslinės žvejybos normas (kartais)

Įveistų žuvų rūšys	2008	2009	2010	2011	Iš viso
Lydekos	16	43	18	26	103
Karpiai	5	15	11	4	35
Sterkai	7	9	7	8	31
Lynai	1	-	4	12	17
Šamai	-	-	-	8	8
Sykai	1	1	1	1	4
Seliavos	1	-	1	1	3
Paprastieji karosai	-	-	-	2	2
Vėgėlės	-	-	-	1	1
Iš viso	31	68	42	63	204

Šaltinis – Valstybės kontrolė pagal Žuvininkystės tarnybos pateiktą informaciją

Aplinkos apsaugos agentūros užsakymu Gamtos tyrimų centro Ekologijos instituto atlikto mokslinio tyrimo 2009 m. ataskaitoje²³ nurodyta, kaip lydekų, sterkų ir kitų žuvų išgyvenimas priklauso nuo įveistų žuvų tankio ir amžiaus. Atlikti tyrimai rodo, kad kuo daugiau žuvų įveisiama, tuo santykinai mažiau jų išgyvena. Suleidžiant daugiau lydekaičių, realus jų kiekis ežere proporcingai nedidėja dėl didelio lydekaičių mirtingumo sąlygoto kanibalizmo pirmaisiais 2–3 mėnesiais po įveisimo. Įveistų į vandens telkinius sterkų išgyvenimas priklauso nuo tinkamo ežerų parinkimo, kur sąlygos šių žuvų gyvenimui palankiausios.

Įveisiant valstybinius vandens telkinius pagal mėgėjiškai žūklei taikomas įveisimo normas, buvo galima dar papildomai įveisti nuo 1,6 iki 10 kartų didesnę vandens telkinių plotą negu buvo įveista (žr. 2 lentelę).

2 lentelė. Galimybė įveisti žuvimis didesnę vandens telkinių plotą

Žuvų rūšis	Metai	Įveista, ha	Galėjo įveisti, ha	Skirtumas kartais
Lydeka	2008	606	3 194	5
	2009	3 437	13 908	4
	2010	957	4 644	5
	2011	4 911	18 194	4
Sterkai	2008	1 501	5 399	4
	2009	1 593	5 140	3
	2010	2 133	21 367	10
	2011	2 508	10 529	4

²³ Gamtos tyrimų centro Ekologijos instituto ataskaita „Adaptacinių ir evoliucinių procesų dėsningumai ir mechanizmai vandens gyvūnų populiacijose ir bendrijose“, Virbickas T., 2009.

Karpiai	2008	252	1 448	6
	2009	747	2 180	3
	2010	300	530	2
	2011	217	343	2
Lynai	2008	14	67	5
	2010	136	224	2
	2011	1 056	3 844	4
Šamai	2011	1 940	5 683	3

Šaltinis – Valstybės kontrolė pagal Žuvininkystės tarnybos pateiktą informaciją

Žuvininkystės tarnybos teigimu, išaugintas didesnis nei planuotas žuvų kiekis įveisiamas tik valstybiniame žuvų įveisimo plane numatytuose vandens telkiniuose. Lervučių išsiritimo iš ikrelių ir paauginimo išėigos būna dažnai aukštesnės nei normatyvinės. Taip atsiranda daugiau įveisimo medžiagos. Įveisimo darbai vykdomi jau į patvirtintame valstybiniame žuvų įveisimo plane numatytus vandens telkinius. Taigi papildomai nauji vandens telkiniai į jau patvirtintą planą neįtraukiami, todėl tie patys vandens telkiniai įveisiami kelis kartus didesnėmis normomis.

1.1.3. Vandens telkiniai, į kuriuos leidimai neišduoti ir kuriuose vykdoma verslinė žūklė, neįveisiami verslinėmis normomis

Vidaus vandens telkiniuose organizuojama ne tik mėgėjiška, bet ir verslinė žūklė. Jei vandens telkiniuose planuojama vykdyti verslinę žūklę, jie turėtų būti įveisiami atsižvelgiant į juose planuojamą arba vykdomą veiklą. Vandens telkiniuose, į kuriuos leidimai naudoti žvejybos plotą neišduoti, žuvų išteklių tyrimai žvejybos limitams nustatyti atliekami ne rečiau kaip kas penkeri metai²⁴. Žuvų išteklių tyrimus vandens telkiniuose, į kuriuos neišduoti leidimai naudoti žūklės plotus, organizuoja Aplinkos ministerija²⁵. Audito metu nustatėme, kad 2008–2011 m. laikotarpiu vandens telkiniuose, kuriuose organizuota verslinė žūklė, dėl lėšų trūkumo daugiau kaip 50-yje proc. vandens telkinių neatlikti žuvų išteklių tyrimai nustatytu dažnumu (žr. 3 lentelę).

3 lentelė. Žuvų išteklių tyrimai vandens telkiniuose, kuriuose 2008–2011 m. organizuota verslinė žūklė

Gaudomos žuvys	Vandens telkiniai, sk.			
	Verslinė žūklė organizuota 2008-2011 m.	Tyrimai atlikti	Tyrimai atlikti rečiau nei per 5 m.	Tyrimai neatlikti
Lydekos, karšiai, linai, starkiai ir kt.	10	5	3	2
Seliavos	20	8	7	5

Šaltinis – Valstybės kontrolė pagal Aplinkos apsaugos agentūros pateiktą informaciją

Vandens telkiniuose, kuriuose 2008–2011 m. laikotarpiu vykdyta verslinė žūklė, įveisiami ne nustatytomis normomis ir neatsižvelgiant į tipinių planų reikalavimus (žr. pavyzdį).

²⁴ Lietuvos Respublikos Vyriausybės 2005-08-30 nutarimas Nr. 942 „Dėl žuvininkystės vandens telkinių žuvų išteklių tyrimų tvarkos aprašo patvirtinimo“, 10 p.

²⁵ Ten pat 5.2. p.

Pavyzdys

Verslinė žūklė ežeruose (išskyrus seliavas):

2008–2011 m. laikotarpiu 10 ežerų buvo nustatyti žuvų sugavimo limitai versliniais įrankiais lydekoms, karšiams ir sterkams žvejoti. Audito metu nustatėme, kad ežerai (išskyrus Bebrusų ir Obelijos ežerus, kurie įveisti po vieną kartą) nebuvo įveisti verslinėmis normomis tų žuvų rūšimis, kurioms žvejoti buvo nustatyti sugavimo limitai.

Bebrusų ežeras lydekomis buvo įveistas 2008, 2010 ir 2011 m. mėgėjiškomis normomis ir tik vieną kartą 2009 m. verslinėmis normomis, nors nuo 2008 m. 4 metus iš eilės buvo vykdyta verslinė žvejyba.

Išnarų ežeras lydekomis buvo įveistas 2008–2010 m. mėgėjiškomis normomis, nors buvo vykdyta verslinė žūklė. Verslinėmis ir licencinėmis normomis 2009 ir 2010 m. įveisti sterkai, nors jų verslinė žūklė nenumatyta (sugavimo kvota neskirta).

Kretuono ežere buvo nustatyti versliniai sugavimo limitai sterkams ir lydekoms. Lydekoms 2008–2010 m. buvo įveistos mėgėjiška norma, o sterkai 2010 m. licencine norma, nors verslinė žūklė lydekomis ir sterkais buvo vykdyta visus 4 metus iš eilės.

Metelio ežeras sterkais įveistas 2008 ir 2010 m. mėgėjiškomis normomis ir tik vieną kartą 2011 m. versline norma. Lydekomis įveistas 2009 ir 2010 m. mėgėjiškomis normomis. Versliniai sugavimo limitai numatyti tik lydekoms, nors verslinė žvejyba vykdyta audituojamu laikotarpiu kasmet.

Obelijos ežeras numatytas įveisti lydekomis arba sterkais kasmet. Sterkai įveisti 2008–2010 m. laikotarpiu verslinėmis normomis, tačiau jiems sugavimo limitai nenumatyti. Lydekoms įveistos 2011 m. versline norma tik vieną kartą, nors verslinė žvejyba audituojamu laikotarpiu vykdyta kasmet. 2011 m. atlikus tyrimus nustatyta, kad ežere vyrauja jaunesnių amžinių grupių žuvys²⁶, todėl, atsižvelgiant į mokslininkų rekomendacijas, 2012 m. verslinė žūklė jame nevykdoma.

Seliavų verslinė žūklė.

Seliavų žūklė visą audituojamą laikotarpį buvo leidžiama 20-ye vandens telkinių, į kuriuos leidimai neišduoti. Pagal seliavinių vandens telkinių tvarkymo planą, jei numatoma vykdyti seliavų verslinė žūklė, jos turi būti veisiamos kas trejus metus. Audito metu nustatėme, kad iš minėtų vandens telkinių seliavomis buvo įveisti tik trys vandens telkiniai (Aiseto, Stirnių ir Tauragnų ežerai), iš jų dviejuose (Stirnių ir Tauragnų ežeruose) seliavos įveistos tik 2011 m., o Aiseto ežere - 2008 ir 2011 m. Likusiuose 17-oje vandens telkinių, kuriuose 2008–2011 m. buvo vykdyta jų žūklė, seliavos nebuvo įveistos.

Vandens telkiniai 2008–2011 m. įveisiami dažniausiai mėgėjiškomis normomis, neatsižvelgiant į tai, kad juose buvo organizuota verslinė žūklė.

1.1.4. Neišnaudotos galimybės organizuoti licencinę (limituotą) žūklę

Mėgėjiškos žūklės įstatymas numato, kad Aplinkos ministerijos nustatyta tvarka Lietuvoje gali būti organizuojama licencinė žūklė²⁷. Licencinė žūklė viena iš perspektyvių ateities žuvininkystės vystymosi kryptių²⁸.

Audito metu nustatėme, kad 2008–2011 m. valstybės lėšomis 44 vandens telkiniai buvo įveisti licencinėmis normomis (žr. 7 priedą). Nors nemažai vandens telkinių buvo įveisiami licencinėmis normomis, tačiau tik viename iš jų – Balsupių tvenkinyje iki 2008 m. spalio 13 d. buvo organizuota karpių licencinė žūklė²⁹, o nuo 2012 m. kovo 30 d. tokia žūklė organizuota penkiuose

²⁶ Gamtos tyrimų centro Ekologijos instituto ataskaita „Ichtiofaunos tyrimai bei ekologinės būklės pagal žuvų rodiklius įvertinimas Lietuvos upėse ir ežeruose“, 2011-12-09.

²⁷ Lietuvos Respublikos mėgėjiškos žūklės įstatymas, 2004-07-15 Nr. IX-2389 (2010-06-10 įstatymo Nr. XI-896 redakcija), 10 str.

²⁸ Gamtos tyrimų centro Ekologijos instituto ataskaita „Žuvų ir vėžiagyvių išteklių atkūrimo valstybinės reikšmės vandens telkiniuose programos I dalis 2011–2015 metams ir veiklos strategija“, 2010, p. 12.

²⁹ Lietuvos Respublikos aplinkos ministro 2005-02-10 įsakymas Nr. D1-75 „Dėl licencinės žūklės organizavimo ir vykdymo tvarkos aprašo patvirtinimo“ (2007-06-12 įsakymo D1-332 redakcija).

telkiniuose (Tolokių, Smulkio, Joskučio, Musios ežeruose bei Krūminių tvenkinyje)³⁰ (žr. pavyzdį). Likusiuose vandens telkiniuose buvo organizuojama mėgėjiška žūklė.

Pavyzdys

Širvio ežeras priskiriamas sterkinio tipo vandens telkiniui, kurį kasmet reikia įveisti sterkais ir kas trejus metus lydekoms bei kitomis žuvų rūšimis. Į šį ežerą leidimai naudoti žūklės plotą neišduodami, nes jis yra svarbus žuvivaisai, nerštui ir migracijai.

2009 metais Širvio ežere atlikti ichtiologiniai tyrimai parodė, kad žuvų bendrijos ežere būklė yra bloga, nes žuvų bendrijoje vyraujančią didžiąją dalį sudaro menkavertės žuvys (plakiai).

Širvio ežere licencinė (limituota) žvejyba nenumatyta. 2008–2011 m. įveisti sterikai, lydekos ir lynai. Lydekos įveistos 3 metus iš eilės pagal verslines normas, nors mokslininkai rekomendavo jas įveisti vieną kartą. Sterkai įveisti du kartus, kaip ir buvo rekomenduota, tačiau neatsižvelgiant į rekomenduotas normas. 2011 m. rekomenduota įveisti pagal atkuriamojo įveisimo normas (10 tūkst. paaugintų jauniklių vnt.), tačiau įveista 11 kartų viršijant licencinę normą (30 tūkst. šiųmetukų).

Vandens telkinius, kuriuose neplanuojama organizuoti licencinės žūklės, reikėtų įveisti mėgėjiškomis normomis.

Audito metu nustatėme ir geros praktikos pavyzdžių, vienas iš jų – licencinė lašių žūklė (žr. pavyzdį).

Pavyzdys

Lašių atkūrimui Lietuvoje buvo parengta 1997–2010 metams atkūrimo ir apsaugos programa, kurioje numatytos pagrindinės priemonės lašišinių žuvų ištekliams pagerinti. Žuvys buvo įveisiamos įvairiose Lietuvos upėse. Dėl sėkmingai vykdomų įveisimo darbų aplinkos ministro įsakymu 2011-04-27 lašiša išbraukta iš saugomų gyvūnų, augalų ir grybų rūšių sąrašo. Siekiant apsaugoti žuvis neršto metu buvo sustiprinta jų apsauga neršto metu, RAAD organizuodavo akcijas „Lašiša“. Lašišos galima buvo žvejoti tik turint licenciją. Kaip parodė organizuota šių žuvų licencinė žūklė, 2010 m. buvo išduota 1 216 leidimų už 34 tūkst. Lt, 2011 – 2 474 leidimai už 60 tūkst. Lt.

Kaip matyti iš pavyzdžio, organizuojant lašių licencinę žūklę 2010 ir 2011 m. buvo išduota 3 690 leidimų už 94 tūkst. Lt.

Vandens telkinius įveisiant verslinėmis arba licencinėmis normomis ir juose neorganizuojant licencinės (limituotos) žūklės, neišnaudojama galimybė Aplinkos apsaugos rėmimo programai surinkti daugiau lėšų, kurios gali būti skirtos žuvų ištekliams atkurti ir saugoti³¹ bei moksliniams tyrimams finansuoti.

³⁰ Lietuvos Respublikos aplinkos ministro 2012-03-15 įsakymas Nr. D1-227 „Dėl limituotos žvejybos organizavimo ir vykdymo, limituotos žvejybos reguliavimo priemonių ir sąlygų nustatymo, paskelbimo ir atšaukimo tvarkos aprašo patvirtinimo“, 1 priedas 8 p.

³¹ Lietuvos Respublikos aplinkos apsaugos rėmimo programos įstatymas, 2000-10-12 Nr. VIII-2025, 4str. 1 d. 2 p.

1.1.5. Valstybės lėšomis įveisti vandens telkiniai, į kuriuos išduoti leidimai naudoti žvejybos plotą

Valstybės lėšomis įveisiami vandens telkiniai, į kuriuos neišduoti leidimai naudoti žvejybos plotą, o vandens telkiniai, į kuriuos išduoti leidimai, įveisiami nuomininkų arba žūklės plotų naudotojų lėšomis³² vadovaujantis žuvų išteklių naudojimo, atkūrimo ir apsaugos priemonių planais.

Audito metu nustatėme, kad, nebuvo laikomasi žuvų įveisimo taisyklių, nes į valstybinius žuvų įveisimo planus įtraukti septyni vandens telkiniai, į kuriuos išduoti leidimai, buvo devynis kartus įveisti valstybės lėšomis (žr. 4 lentelę).

4 lentelė. Vandens telkiniai, į kuriuos išduoti leidimai naudoti žvejybos plotą ir kuriuose valstybės lėšomis 2008–2011 m. vykdyti žuvivaisos darbai

Rajonai	Vandens telkinio kodas	Vandens telkinio pav.	Plotas, ha	Leidimas naudoti žvejybos plotą		Žuvis įveistos valstybės lėšomis			
				Išdavimo data	Galiojimo data	2008 m.	2009 m.	2010 m.	2011 m.
Lazdijų r.	10030040	Vernijis	179,4	2010-01-07	2019-12-17			lydekos, lynai	
Pakruojo r.	40050020	Baltausių (Žeimelio)	80,1	2006-04-27	2012-05-08				karosai
Pakruojo r.	41050081	Laičių I (Paežerių tv.)	48,4	2006-04-27	2012-05-08				karosai
Mažeikių r.	30050211	Žibikų	12,3	2005-08-01	2013-12-15				karosai
Ignalinos r.	12130511	Pakalas	62,8	2001-04-30	2011-04-30	lydekos			
Molėtų r.	12131528	Ilmėdas	79	2007-06-27	2017-06-27			Sterkai	
Molėtų r.	12241850	Siesartis	503,6	2008-06-25	2018-06-25	lydekos	šamai	lydekos, šamai	

Šaltinis – Valstybės kontrolė pagal Žuvininkystės departamento pateiktą informaciją

Kaip matyti iš lentelėje pateiktų duomenų, Siesarčio ežeras (Molėtų r.), į kurį 2008 m. birželio 25 d. buvo išduotas leidimas naudoti žvejybos plotą, valstybės lėšomis įveistas lydekomis arba šamais trejus metus iš eilės.

Į valstybinius žuvivaisos planus buvo įtraukti vandens telkiniai, į kuriuos leidimai naudoti žvejybos plotą jau buvo išduoti, todėl jiems įveisti skirti žuvų ištekliai galėjo būti panaudoti racionaliau – įveisimui kitų, dar neįveistų vandens telkinių, kuriais privalo rūpintis valstybė.

1.2. Žuvis įveisiamos į mėgėjiškos žūklės atžvilgiu neperspektyvius vandens telkinius

Mokslininkų vertinimu, didesni nei 50 ha vandens telkiniai perspektyviausi mėgėjiškos žūklės atžvilgiu, nes jų natūralus produktyvumas yra didžiausias. Gamtos tyrimų centro Ekologijos

³² Lietuvos Respublikos žemės ūkio ministro ir Lietuvos Respublikos aplinkos ministro 2010-04-19 įsakymas Nr. 3D-354/D1-303 „Dėl žuvivaisos valstybiniuose žuvininkystės vandens telkiniuose taisyklių bei minimalių žuvų ir vėžių įveisimo normų sąrašo patvirtinimo“ (2012-03-20 įsakymo Nr. 3D-192/D1-243 redakcija), Žuvivaisos valstybiniuose žuvininkystės vandens telkiniuose taisyklės, 21 ir 22 p.

instituto mokslininkų parengtoje ataskaitoje „Žuvų ir vėžių išteklių atkūrimo valstybinės reikšmės vandens telkiniuose programa 2006–2010 metams ir strategijos metmenys“³³ rekomenduota žuvis įveisti ežeruose, kurių plotas yra didesnis kaip 50 ha, nes didesnio ploto ežeruose mažesnė tikimybė, kad mėgėjiškais žvejybos įrankiais bus padaryta didelė neigiama įtaka žuvų ištekliams³⁴. Jų nuomone, mažesniuose nei 50 ha telkiniuose intensyvi žuvivaisa mėgėjiškos žuvininkystės tikslais yra neracionali, kadangi žuvis gali būti lengvai išgaudomos per labai trumpą laiką³⁵. Esant ribotiems valstybės ištekliams, daug racionaliau žuvis įveisti keliuose dideliuose ežeruose, nei daugelyje mažų ežeriukų. Organizuoti ir valdyti mėgėjišką žuvininkystę dideliame skaičiuje ežerų yra sudėtinga³⁶.

Žuvų ir vėžių išteklių atkūrimo valstybinės reikšmės vandens telkiniuose 2006–2010 metams ataskaitoje³⁷ pateiktos rekomendacijos įveisti ir mažesnius nei 50 ha vandens telkinius:

- kurie yra svarbūs mėgėjiškai – žuvininkystei, jų ištekliai yra prastos būklės ir reikalauja atkūrimo darbų;
- kurie yra regionuose, kur nedaug vandens telkinių (neežeringi rajonai);
- kuriuose dūsta žuvis.

2008–2011 m. laikotarpiu buvo įveista 170 vandens telkinių, iš kurių 61 mažesnis nei 50 ha, iš jų 19 (31 proc.) įveisti ežeringuose rajonuose (Utenoje, Ignalinoje, Varėnoje, Švenčionyse) (žr. 8 priedą), nesvarbūs žuvivaisai³⁸ ir juose nebuvo nustatyta žuvų dusimo atvejų³⁹ (žr. pavyzdį).

Pavyzdys

Varėnos rajone, kur yra gausu vandens telkinių (169 telkiniai), esantis 22 ha Lynelio ežeras neįtrauktas į aplinkos ministro įsakymu⁴⁰ patvirtintą vandens telkinių, kuriuose žiemos metu buvo nustatyti žuvų dusimo atvejai, sąrašą, tačiau 2008–2011 m. laikotarpiu kasmet buvo įveisiamas lynais.

Vilniaus rajone (136 telkiniai) esantis 21 ha Gėlos ežeras neįtrauktas į aplinkos ministro įsakymu⁴¹ patvirtintą vandens telkinių, kuriuose žiemos metu buvo nustatyti žuvų dusimo atvejai, sąrašą. Tačiau 2008–2011 m. laikotarpiu buvo 3 kartus įveistas versline ir vieną kartą licencine norma.

³³ Gamtos tyrimų centro Ekologijos instituto ataskaita „Žuvų ir vėžių išteklių atkūrimo valstybinės reikšmės vandens telkiniuose programa 2006–2010 metams ir strategijos metmenys“, 2005, 25 psl.

³⁴ Virbickas T., Domarkas A., „Vandens telkinių tinkamumas mėgėjiškai žuvininkystei, rekreacinės žūklės plėtra“, Lietuvos vidaus vandenų žuvininkystės ir žuvivaisos plėtra. Mokslinės-praktinės konferencijos programa ir pranešimų santraukos“, 2006.

³⁵ Gamtos tyrimų centro Ekologijos instituto ataskaita „Žuvų ir vėžiagyvių išteklių atkūrimo valstybinės reikšmės vandens telkiniuose programos I dalis 2011–2015 metams ir veiklos strategija“, 2010, p. 49.

³⁶ Ten pat.

³⁷ Žuvų ir vėžių išteklių atkūrimo valstybinės reikšmės vandens telkiniuose 2006–2010 m. programos parengimas. Autorinis darbas (dr. V. Kesminas, T. Virbickas, R. Repečka, A. Burba, V. Žiliukienė, E. Bukelskis) su Lietuvos Respublikos aplinkos ministerija, 2005.

³⁸ Lietuvos Respublikos Vyriausybės 2005-04-07 nutarimas Nr. 382 „Dėl valstybinių vandens telkinių, į kuriuos neišduodami leidimai naudoti žūklės plotus, sąrašo patvirtinimo“ (žr. priskyrimo pagrindą, Ž – svarbu žuvivaisai, žuvų migracijai, nerštui; P – svarbu rekreacijai).

³⁹ Lietuvos Respublikos aplinkos ministro 2011-01-28 įsakymas Nr. D1-93 „Dėl darbų organizavimo žuvų dusimo atveju tvarkos aprašo patvirtinimo“.

⁴⁰ Ten pat.

⁴¹ Ten pat.

Audito metu nustatėme, kad 2008–2011 metų laikotarpiu vandens telkiniai buvo įveisti ne visais atžvilgiais vadovaujantis mokslininkų rekomendacijomis.

1.3. Ne visais atvejais atsižvelgta į mokslininkų rekomendacijas dėl žuvų įveisimo būdo

Gamtos tyrimų centro Ekologijos instituto mokslininkai nuo 2005 metų rekomendavo kasmet nuosekliai mažinti ežerų įveisimą lervutėmis ir didinti įveisimo apimtį paaugintomis ar vienvasarėmis žuvimis⁴². Tai, jų nuomone, turėjo gerokai padidinti žuvivaisos darbų efektyvumą ir užtikrinti stabilesnę populiacijų būklę.

Audito metu nustatėme, kad rengiant ir tvirtinant 2009–2010 m. žuvų įveisimo planus⁴³ nebuvo atsižvelgta į mokslininkų rekomendacijas nuosekliai pereiti prie įveisimo paaugintais jaunikliais. Įveisiamų lydekų lervučių kiekis 2009–2010 m., palyginti su 2008 m., padidėjo: 2009 m. įveista 45 proc. daugiau nei 2008 m., o 2010 m. 22 proc. daugiau nei 2008 m. Vandens telkinius įveisti lervutėmis (išskyrus seliavas) nuo 2011 m. buvo atsisakyta (žr. 5 lentelę).

5 lentelė. Lydekų įveisimas* į valstybinius vidaus vandens telkinius 2008–2011 m.

Lydekų amžiaus grupės	2008 m.		2009 m.		2010 m.		2011 m.	
	Planuota	Įveista	Planuota	Įveista	Planuota	Įveista	Planuota	Įveista
Lervutės, tūkst. vnt.	18 000	18 000	26 000	26 060	20 660	21 960	0	0
Paauginti jaunikliai, tūkst. vnt.	200	200	200	280	0	0	3 000	3 050
Šiųmetukai, tūkst. vnt.	55	55	77	78	77	79	79	80
Metinukai, tūkst. vnt.	0	0	0	0	0	0	1	1

Šaltinis – Valstybės kontrolė pagal Žuvininkystės tarnybos pateiktą informaciją

*Lietuvos telkiniai dažniausiai (70 proc.) įveisiami lydekomis

Žuvininkystės tarnybos Žuvivaisos skyriaus poskyrių specialistų ir Gamtos tyrimų centro Ekologijos instituto Hidrobiontų ekologijos ir fiziologijos laboratorijos vadovo dr. V. Kesmino teigimu, įveisimą lydekų lervutėmis ir paaugintais jaunikliais galima derinti, pakaitomis įveisiant tiek lervutes, tiek paaugintus jauniklius, siekiant didžiausio galimo rezultato. Įveisiant vyresnio amžiaus grupių žuvis, jų paauginimui reikalingi papildomi išteklių (paauginimo baseinai, lėšos ir kt.), nei įveisiant lervutėmis.

Derinant įvairių amžiaus grupių žuvų įveisimą, buvo galima įveisti didesnę vandens telkinių skaičių, nes lydekų lervutės į vandens telkinius išleidžiamos pavasarį, paauginti jaunikliai

⁴² Gamtos tyrimų centro Ekologijos instituto ataskaita „Žuvų ir vėžių išteklių atkūrimo valstybinės reikšmės vandens telkiniuose programa 2006–2010 metams ir strategijos metmenys“, 2005, p. 67–68.

⁴³ Lietuvos Respublikos žemės ūkio ministro 2011-04-04 įsakymu Nr. 3D-290 „Dėl žuvų ir vėžių įveisimo į valstybinius vandens telkinius, į kuriuos neišduoti leidimai naudoti žvejybos plotą, 2011 metų plano ir valstybinio žuvų ir vėžių gaudymo žuvivaisai 2011 metų plano patvirtinimo“ patvirtintas Žuvų ir vėžių įveisimo į valstybinius vandens telkinius, į kuriuos neišduoti leidimai naudoti žvejybos plotą, 2011 metų planas.

pradedami įveisti praėjus dviem savaitėms po lervučių išsiritimo, o šiųmetukai – rudenį. Dėl pasirinkto žuvų įveisimo būdo, kai įvairių amžiaus grupių (lervutės, paaugintos ir šiųmetės) žuvų įveisimas nebuvo derinamas (įveisimo lervutėmis buvo visiškai atsisakyta), įveistas mažesnis vandens telkinių skaičius, nei galėjo būti.

2. Kaip užtikrinama žuvų išteklių apsauga?

Gamtos tyrimų centro Ekologijos instituto mokslininkai Žuvų ir vėžių išteklių atkūrimo 2006–2010 ir 2011–2015 metams ataskaitose įvardijo, kad žuvų išteklių apsauga nepakankamai efektyvi⁴⁴.

Aplinkos apsaugos valstybinės kontrolės įstatymas nustato aplinkos apsaugos valstybinės kontrolės pareigūnų teises ir pareigas tikrinti, ar laikomasi aplinkos apsaugą, gamtos išteklių naudojimą ir atkūrimą reglamentuojančių įstatymų ir kitų teisės aktų reikalavimų⁴⁵.

Aplinkos, vidaus vandens telkinių, gyvosios gamtos išteklių, tarp jų ir žuvininkystės apsaugos vidaus vandenyse valstybinę kontrolę visoje regiono aplinkos apsaugos departamento teritorijoje atlieka Aplinkos ministerijos regionų aplinkos apsaugos departamentai⁴⁶ (toliau – RAAD). Už gyvosios gamtos apsaugos ir gyvūnijos išteklių naudojimo ir apsaugos valstybinę kontrolę atsakingos RAAD gyvosios gamtos apsaugos inspekcijos (toliau – GAAI) (žr. 9 priedą) RAAD GGAI savo veikloje vykdo planinius, neplaninius ūkio subjektų patikrinimus⁴⁷ ir reidus (netikėtus patikrinimus)⁴⁸.

2.1. Dėl žmoniškųjų išteklių trūkumo nepakankama žuvų išteklių apsauga

Audito metu iš 8 RAAD atsirinkome Utenos, Alytaus, Klaipėdos RAAD, kuriuose yra didžiausi ir patraukliausi mėgėjiškai žvejybai vandens telkinių plotai, ir vertinome, kaip juose įgyvendinama aplinkos apsaugos ir gamtos išteklių naudojimo valstybinė kontrolė.

⁴⁴ Gamtos tyrimų centro Ekologijos instituto ataskaita „Žuvų ir vėžiagyvių išteklių atkūrimo valstybinės reikšmės vandens telkiniuose programos I dalis 2011–2015 metams ir veiklos strategija“, 2010, psl. 9.

⁴⁵ Lietuvos Respublikos aplinkos apsaugos valstybinės kontrolės įstatymas, 12 str.

⁴⁶ Lietuvos Respublikos aplinkos ministro 2003-12-24 įsakymas Nr. 717 „Dėl Valstybinės aplinkos apsaugos inspekcijos ir regionų aplinkos apsaugos departamentų nuostatų patvirtinimo („Dėl Lietuvos Respublikos aplinkos ministerijos regionų aplinkos apsaugos departamentų nuostatų patvirtinimo“).

⁴⁷ Aplinkos apsaugos agentūros 2011-02-21 įsakymas Nr. AV-43 „Dėl Ūkio subjektų veiklos planinių ir neplaninių patikrinimų, vykdančių aplinkos apsaugos valstybinę kontrolę, taisyklių patvirtinimo“ (2012-02-28 įsakymo Nr. AV-44 redakcija).

⁴⁸ Lietuvos Respublikos aplinkos ministro 2005-10-07 įsakymas Nr. D1-484 „Dėl gyvosios gamtos apsaugos kontrolę vykdančių institucijų ir pareigūnų inspekcinės veiklos organizavimo instrukcijos patvirtinimo“.

Daugiausia gyvosios gamtos pažeidimų padaroma žvejojimo srityje⁴⁹, tai sudaro 97 proc. visų gyvosios gamtos apsaugos teisės aktų pažeidimų (žr. 6 lentelę).

6 lentelė. Alytaus, Klaipėdos ir Utenos RAAD GGAI nustatyti gyvosios gamtos apsaugos pažeidimai

Regionų aplinkos apsaugos departamentai		2008	2009	2010	2011
Alytaus RAAD GGAI	Nustatyti gyvosios gamtos pažeidimai, sk.	418	539	401	184
	Iš jų nustatyti žvejojimo pažeidimai, sk.	388	519	388	169
	Gyvosios gamtos pažeidimų dalis dėl žvejojimo teisės aktų nesilaikymo, proc.	93%	96%	97%	92%
Klaipėdos RAAD GGAI	Nustatyti gyvosios gamtos pažeidimai, sk.	1 437	1 384	1 097	678
	Iš jų nustatyti žvejojimo pažeidimai, sk.	1 406	1 346	1 068	673
	Gyvosios gamtos pažeidimų dalis dėl žvejojimo teisės aktų nesilaikymo, proc.	98%	97%	97%	99%
Utenos RAAD GGAI	Nustatyti gyvosios gamtos pažeidimai, sk.	401	611	428	307
	Iš jų nustatyti žvejojimo pažeidimai, sk.	392	601	416	306
	Gyvosios gamtos pažeidimų dalis dėl žvejojimo teisės aktų nesilaikymo, proc.	98%	99%	97%	100%

Šaltinis – Valstybės kontrolė pagal Alytaus, Klaipėdos ir Utenos RAAD pateiktą informaciją

Per 2008–2011 m. laikotarpį žvejojimo pažeidimų Alytaus RAAD GGAI nustatė 1 464 atvejus, Utenos RAAD GGAI – 1 715 atvejų, Klaipėdos RAAD GGAI – 4 493 atvejus.

Dėl nelegalios žvejojimo kasmet žuvų ištekliams padaroma didelė žala. Utenos, Alytaus ir Klaipėdos RAAD GGAI per 2008–2011 m. laikotarpį atliktų patikrinimų metu nustatė už 739 546 Lt padarytą žalą žuvų ištekliams bei apskaičiavo 908 041 Lt baudų dėl žvejojimo taisyklių nesilaikymo (žr. 7 lentelę).

7 lentelė. Dėl žvejojimo taisyklių pažeidimų paskirtos baudos ir nustatyti žalos gamtai dydžiai

RAAD	Nustatyta žala ir skirtos baudos	2008	2009	2010	2011	Viso
Alytaus RAAD GGAI	Skirta baudų, Lt	56 130	59 352	42 207	29 008	186 697
	Padarytos žalos dydis žuvų ištekliams, Lt	9 185	7 855	16 487	15 107	48 634
Klaipėdos RAAD GGAI	Skirta baudų, Lt	111 410	130 381	102 691	81 298	425 780
	Padarytos žalos dydis žuvų ištekliams, Lt	16 630	239 161	118 747	118 549	493 087
Utenos RAAD GGAI	Skirta baudų, Lt	75 081	93 972	65 017	61 494	295 564
	Padarytos žalos dydis žuvų ištekliams, Lt	27 312	50 471	57 514	62 528	197 825

Šaltinis – Valstybės kontrolė pagal Aplinkos apsaugos agentūros pateiktą informaciją

Audito metu nustatėme, kad Alytaus ir Utenos RAAD vienas gyvosios gamtos inspektorius privalo užtikrinti gyvosios gamtos išteklių apsaugos teisės aktų reikalavimų laikymąsi apie 100 000 ha teritorijoje (žr. 8 lentelę).

⁴⁹ Lietuvos Respublikos administracinių teisės pažeidimų kodekso 87 str., 87–3 str.

8 lentelė. GGAI kontroliuojamos teritorijos

Rodikliai	Alytaus RAAD GGAI	Klaipėdos RAAD GGAI ⁵⁰	Utenos RAAD GGAI
Regiono ar rajono teritorijos plotas ⁵¹ , ha	542 484	798 919	720 126
Gyvosios gamtos apsaugos pareigūnų skaičius	5	17	7
Vienam gyvosios gamtos apsaugos pareigūnui tenkantis regiono ar rajono teritorijos plotas, ha	108 497	46 995	102 875
Vienam gyvosios gamtos apsaugos pareigūnui tenkantis vandens telkinių plotas, ha	3 518	2 620	5 841
Vienam gyvosios gamtos apsaugos pareigūnui tenkantis miško žemės plotas, ha	58 979	12 742	30 808

Šaltinis – Valstybės kontrolė pagal Regionų aplinkos apsaugos departamentų pateiktą informaciją

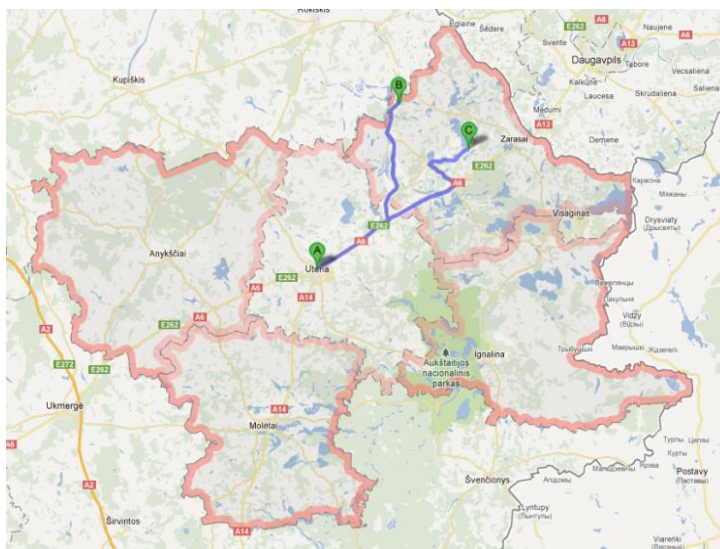
GGAI yra įsikūrusi regiono centre, iš kurio vykdoma viso regiono gyvosios gamtos kontrolė. Užtikrinti kontrolę tokioje didelėje teritorijoje yra sudėtinga, todėl GAAI pareigūnai reidus organizuoja tuo laiku ir tose vietose, kur, turimais duomenimis, dažniausiai daromi pažeidimai, arba kai turima konkreti informacija apie ketinamą įvykdyti pažeidimą⁵². Gavę pranešimus apie vykdomus aplinkos apsaugos pažeidimus (brakonieravimo atvejus) GAAI inspektoriai turi operatyviai reaguoti ir atvykti laiku nuo darbo vietos iki pažeidimo vietos (žr. pavyzdį).

Pavyzdys

Gavus pranešimą apie vykdomą pažeidimą, GGAI inspektoriams dažnai tenka nuvažiuoti daugiau nei 60 km atstumą (nuo Alytaus RAAD iki Kaviškio ežero (Lazdijų r.) 68 km; iki Krūminių tvenkinio (Varėnos r.) 67 km). Kartais tenka vykti į pažeidimo vietą ir apie 80 ar 90 km (nuo Utenos RAAD iki Drūkšių ežero (Zarasų r.) 76 km, iki Svirgų ežero (Ignalinos r.) 92 km).

2011 m. balandžio 11 d. išaiškinti du žvejybos taisyklių pažeidimai (žūklė naudojant tinklus) Zalvės ež. (B) (atstumas 47 km), o 2011 m. balandžio 13 d. – du žvejybos taisyklių pažeidimai (žūklė naudojant tinklus) Auslo ež. (C) (atstumas 51 km). Audito metu nustatėme, kad Utenos GGAI pareigūnai RAAD teritorijoje per 2011 m. surengė 116 reidų dėl žvejybos taisyklių laikymosi. Reidų metu buvo nustatyti 68 pažeidimai.

Utenos GGAI 2011 m. balandžio mėnesį organizavo 5 reidus dėl žvejybos taisyklių laikymosi Zarasų rajone. Pažeidimai išaiškinti atlikus du reidus (žr. pav.).



⁵⁰ Klaipėdos RAAD GGAI vykdo vidaus vandenių, taip pat ir Kuršių marių kontrolę.

⁵¹ Lietuvos statistikos departamentas, bendras žemės plotas, 2005 m. [Žiūrėta 2012-02-02] Prieiga per internetą <http://db1.stat.gov.lt/statbank/default.asp?w=1280>

⁵² Lietuvos Respublikos aplinkos ministro 2005-10-07 įsakymas Nr. D1-484 „Dėl gyvosios gamtos apsaugos kontrolę vykdančių institucijų ir pareigūnų inspekcinės veiklos organizavimo instrukcijos patvirtinimo“, 16 p.

Pasitaiko atveju, kai nuvykus į pažeidimo vietą pažeidėjų neberandama. Kuo ilgiau GGAI inspektoriai užtrunka vykdamį į galimo pažeidimo vietą, tuo didesnė tikimybė, kad pažeidėjai spės pasišalinti iš įvykio vietos.

Aplinkos ministro įsakyme nustatyta, kad dėl darbuotojų saugumo užtikrinimo reide turi dalyvauti ne mažiau kaip du pareigūnai⁵³. Reido metu pareigūnams draudžiama palikti transporto priemonę be priežiūros, neužtikrinus jos saugumo⁵⁴ (žr. pavyzdį).

Pavyzdys

Alytaus RAAD penki GGAI pareigūnai, vykdydami valstybinę gyvosios gamtos apsaugos ir gyvūnijos išteklių naudojimo atkūrimo ir apsaugos kontrolę, prižiūri 542,5 tūkst. ha ploto teritoriją. Pagal Alytaus RAAD esančią tvarką dėl darbuotojų saugumo ir reikalavimo vienam pareigūnui likti šalia transporto priemonės, į reidus vyksta ne mažiau nei trys pareigūnai. Trijų pareigūnų ekipažui, vykstančiam į reidą, vietoj 108 tūkst. ha ploto teritorijos tenka prižiūrėti tris kartus didesnį 324 tūkst. ha plotą. Alytaus RAAD trims GGAI pareigūnams pagal pranešimus išvykus, kiti du darbo vietoje likę pareigūnai pagal galiojančią tvarką išvykti į kitą reidą pagal pranešimą jau neturi galimybes.

Pažeidimų daugiausia pasitaiko per šventes ir nakties metu. Dėl žmogiškųjų išteklių trūkumo GAAI pareigūnai ne visada gali operatyviai reaguoti į gautus pranešimus apie daromus pažeidimus po darbo valandų ir nedarbo dienomis. Dėl mažo Alytaus ir Utenos RAAD GGAI pareigūnų skaičiaus kontroliuojamoje regiono teritorijoje užtikrinti vandens telkinių ir žuvų išteklių apsaugą yra sudėtinga.

Dirbtinėse sąlygose išaugintos ir išleistos į natūralius vandens telkinius žuvys kurį laiką turi aklimatizuotis. Ką tik išleistos žuvys laikosi išleidimo vietų ir laukia pašaro, todėl svarbu užtikrinti jų įveisimo vietų kontrolę po įveisimo, nes sužinoję apie žuvų įveisimo vietas brakonieriai gali lengvai jas išgaudyti.

Žuvininkystės tarnyba, prieš įveisdama žuvis, informuoja RAAD, kada ir kokius vandens telkinius planuoja įveisti. Audito metu nustatėme, kad, Žuvininkystės tarnybai įveisus keturis vandens telkinius, Alytaus RAAD neorganizavo reidų ką tik įveistiems žuvų ištekliams apsaugoti. Audituojamu laikotarpiu vandens telkiniuose buvo įveisiamos dvišasarės ar dvimetės žuvys, kurių svoris nuo 200 g iki 0,5 kg ir kurios gali būti patrauklios žvejams mėgėjams (žr. pavyzdį).

⁵³ Ten pat, 18 p.

⁵⁴ Ten pat, 21.4 p.

Pavyzdys

Alytaus regiono aplinkos apsaugos departamento teritorijoje 2010–2011 m. laikotarpiu dvi savaitėmis ar dvimetėmis žuvimis buvo įveisti 4 ežerai. Atlikus Alytaus GGAI organizuotų reidų ir patikrinimo aktų analizę, nustatėme, kad 5 dienas po žuvų įveisimo ežerai nebuvo tikrinti.

Įveisimo data	Vandens telkinio pavadinimas	Įveistų žuvų rūšis pagal amžių	Kiekis, vnt.	Kontrolė
2010-09-08	Atesys	Karpiai (dvivasariai)	4 000	Nebuvo
2010-09-09	Kavalys	Karpiai (dvivasariai)	5 000	Nebuvo
2010-09-09	Talokių ež.	Karpiai (dvivasariai)	2 000	Nebuvo
2011-04-11	Galadusys	Lydekos (metinukės)	1 000	Nebuvo
2011-04-13	Talokių ež.	Karpiai (dvimečiai)	2 000	Nebuvo
2011-04-14	Kavalys	Karpiai (dvimečiai)	3 000	Nebuvo
2011-04-19	Atesys	Karpiai (dvimečiai)	1 000	Nebuvo
2011-10-11	Atesys	Karpiai (dvivasariai)	3 300	Nebuvo
2011-10-20	Kavalys	Karpiai (dvivasariai)	1 400	Nebuvo

Žuvų įveisimo darbai gali neduoti laukiamo efekto, jei įveisus žuvis nebus sustiprinta ką tik įveistų žuvų apsauga.

2.2. Leidimai naudoti žvejybos plotą išduoti viršijant nustatytą terminą

Leidimus naudoti žvejybos plotus, vadovaudamasis vandens telkinio valdytojo sprendimu, išduoda atitinkamo regiono aplinkos apsaugos departamentas⁵⁵. Leidimai naudoti žvejybos plotus išduodami 10 metų laikotarpiui pagal Vyriausybės patvirtintas tipines leidimų naudoti žvejybos plotus valstybiniuose vandens telkiniuose sąlygas⁵⁶.

Audito metu nustatėme septynis atvejus, kai, pažeidžiant Mėgėjiškos žūklės įstatymo 7 str. 1 d. nuostatas, Alytaus RAAD išdavė leidimus naudoti žvejybos plotą viršijant įstatyme nustatytą maksimalų 10 metų leistiną terminą, iš jų keturiais atvejais leidimai naudoti žvejybos plotą buvo išduoti apie 100 metų laikotarpiui, t.y. leidimo galiojimo terminą viršijant 10 kartų (žr. 9 lentelę).

9 lentelė. Leidimai naudoti žvejybos plotą išduoti Alytaus RAAD viršijant teisės aktuose nustatytą maksimalų leistiną terminą

Rajonas	Vandens telkinio kodas	Ežero vardas	Plotas (ha)	Leidimo išdavimo data	Leidimo galiojimo data
Alytaus r.	11040121	Niedulis	52,7	2005-12-20	2100-04-11
Alytaus r.	11030231	Suvingis	103,7	2006-04-10	2103-11-15
Alytaus r.	11030122	Svetus	39	2005-12-20	2031-04-11
Druskininkų	10030314	Ilgis	26,7	2006-05-26	2025-12-31
Varėnos r.	11030190	Glėbas	131,8	2005-11-04	2029-11-30
Alytaus r.	11030235	Aukrakštis	38,6	2006-01-19	2100-04-11
Alytaus r.	11030133	Gilūšis	7,5	2006-01-19	2100-04-11

Šaltinis – Valstybės kontrolė pagal Aplinkos apsaugos agentūros pateiktus duomenis

⁵⁵ Lietuvos Respublikos mėgėjiškos žūklės įstatymas, 2004-07-15 Nr. IX-2389, 4 str. 5 d.

⁵⁶ Ten pat, 7 str. 1 d.

Alytaus regiono aplinkos apsaugos departamento direktoriaus įsakymu lentelėje pateiktų šešių leidimų galiojimo terminai audito metu buvo pakeisti⁵⁷, pagal Mėgėjiškos žūklės įstatymo 7 str. 1 d. nuostatas, nustatant iki dešimties metų leidimo galiojimo terminą. Leidimas išduotas naudoti žūklės plotą Svetaus ežere panaikintas⁵⁸.

2.3. Leidimai naudoti žvejybos plotus išduoti į vandens telkinius, į kuriuos negali būti išduoti

Vadovaujantis Mėgėjiškos žūklės įstatymo nuostatomis⁵⁹ Vyriausybė patvirtina sąrašą vandens telkinių, į kuriuos leidimai naudoti žvejybos plotą neišduodami. Aplinkos ministro įsakyme⁶⁰ nurodyta, kad prieš išduodamas leidimą RAAD patikrina, ar telkinio valdytojo pateiktame sprendime išduoti leidimą neįrašyti vandens telkiniai, į kuriuos neišduodami leidimai naudoti žvejybos plotus.

Audito metu nustatėme, kad Utenos ir Vilniaus RAAD, pažeisdami Mėgėjiškos žūklės įstatymo 4 str. 2 d., išdavė 4 leidimus naudoti žvejybos plotą, nors minėti vandens telkiniai buvo įtraukti į Vyriausybės nutarimu patvirtintą vandens telkinių, į kuriuos leidimai naudoti žvejybos plotą neišduodami, sąrašą⁶¹ (žr. 10 lentelę).

10 lentelė. Leidimai išduoti naudoti žvejybos plotą į vandens telkinius, į kuriuos leidimai neišduodami

Rajonas	Vandens telkinio kodas	Ežero pavadinimas	Plotas (ha)	Nuomos mėgėjiškai žūklei galiojimo data ⁶²	Leidimo išdavimo data	Leidimo galiojimo data
Molėtų r.	12131535	Galvelis	4	2013-04-01	2006-01-17	2015-11-17
Molėtų r.	12131526	Tramys I	28	–	2006-06-15	2016-06-15
Zarasų r.	12230116	Ganiava	8	2011-06-05	2005-11-30	2015-11-17
Švenčionių r.	12131129	Lakajus (Imulis)	4	–	2006-07-19	2016-07-19

Šaltinis – Valstybės kontrolė pagal Aplinkos apsaugos agentūros pateiktą informaciją

⁵⁷ Lietuvos Respublikos aplinkos ministerijos Alytaus regiono aplinkos apsaugos departamento direktoriaus 2012-05-24 įsakymas Nr. ARV-73 „Dėl leidimų naudoti žūklės plotus galiojimo terminų“.

⁵⁸ Lietuvos Respublikos aplinkos ministerijos Alytaus regiono aplinkos apsaugos departamento direktoriaus 2012-05-24 įsakymas Nr. ARV-76 „Dėl leidimo naudoti žūklės plotą panaikinimo“.

⁵⁹ Lietuvos Respublikos mėgėjiškos žūklės įstatymas, 2004-07-15 Nr. IX-2389, 4 str. 2 ir 3 d.

⁶⁰ Lietuvos Respublikos aplinkos ministro 2005-01-18 įsakymas Nr. D1-35 „Dėl leidimų naudoti žūklės plotus išdavimo ir panaikinimo tvarkos aprašo patvirtinimo“, 4 p.

⁶¹ Lietuvos Respublikos Vyriausybės 2005-04-07 nutarimas Nr. 382 „Dėl valstybinių vandens telkinių, į kuriuos neišduodami leidimai naudoti žūklės plotus, sąrašo patvirtinimo“.

⁶² Ten pat, 2 d. 2.1. p. Tuo atveju, jeigu valstybiniai vandens telkiniai, įtraukti į šiuo nutarimu patvirtintą valstybinių vandens telkinių, į kuriuos neišduodami leidimai naudoti žūklės plotus, sąrašą, iki 2004 m. gruodžio 1 d. buvo išnuomoti fiziniams ar juridiniams asmenims mėgėjiškai žūklei ir šių vandens telkinių mėgėjiškai žūklei nuomos sutarčių galiojimo terminas baigiasi po 2005 m. sausio 1 d., tokiems žuvų išteklių naudotojams, vykdydamsi išpareigojimus, išduodami leidimai naudoti žūklės plotus likusiam nuomos sutarties terminui tomis pačiomis sąlygomis, kurios jiems buvo nustatytos vandens telkinių nuomos mėgėjiškai žūklei sutartyse.

10 lentelėje pateiktų leidimų galiojimo terminai audito metu Vilniaus regiono aplinkos apsaugos departamento direktoriaus įsakymu⁶³ bei Utenos regiono aplinkos apsaugos departamento direktoriaus įsakymais⁶⁴ buvo panaikinti.

2.4. Numatyta galimybė reglamentuoti prekybą verslinės žūklės įrankiais

Gamtos tyrimų centro Ekologijos instituto mokslininkai 2010 m. parengtoje ataskaitoje nurodė, kad pagrindinė nelegalios žvejybos priežastis yra nekontroliuojama prekyba verslinės žvejybos įrankiais (tinklais)⁶⁵. Žvejyba verslinės žvejybos įrankiais (tinklais), neturint leidimo užsiimti versline žvejyba, laikoma šurkščiu žūklės taisyklių pažeidimu.

Kaip minėta, daugiausia gyvosios gamtos apsaugos šurkščių pažeidimų padaroma mėgėjiškos žvejybos srityje (žr. pavyzdį).

Pavyzdys

Audito metu nustatyta, kad 2009 metais Utenos RAAD nustatė daugiausia (266) gyvosios gamtos šurkščių pažeidimų mėgėjiškos žūklės srityje Kiek mažiau pažeidimų šioje srityje (248) nustatė Klaipėdos RAAD. Tais pačiais metais Alytaus RAAD nustatė 154 pažeidimus.

Verslinės žūklės srityje 2009 m. šurkščių gyvosios gamtos pažeidimų nustatyta mažiausiai. 12 pažeidimų nustatė Klaipėdos RAAD ir po vieną Alytaus ir Utenos RAAD.

Sritis	Alytaus RAAD	Klaipėdos RAAD	Utenos RAAD
Mėgėjiškos žvejybos sritis	154	248	266
Medžioklės sritis	15	26	24
Verslinės žvejybos sritis	1	12	1

Audito metu įvertinę Alytaus, Klaipėdos ir Utenos RAAD 2008–2011 metų laikotarpiu nustatytus šurkščius gyvūnijos apsaugos pažeidimus, susijusius su žvejyba neleistiniais įrankiais, nustatėme, kad Utenos RAAD GGAI pareigūnai daugiausia nustato pažeidimų, padaromų tinkliniais žvejybos įrankiais (žr. 11 lentelę).

11 lentelė. Alytaus, Klaipėdos ir Utenos RAAD GGAI nustatyti gyvūnijos apsaugos pažeidimai

Regionų aplinkos apsaugos departamentai		2008	2009	2010	2011
Alytaus RAAD GGAI	Šurkštūs žvejybos pažeidimai, sk.	150	162	116	76
	Pažeidimai, padaryti naudojant tinklus, sk.	99	89	55	19
	Dalis šurkščių pažeidimų, padarytų naudojant tinklus, proc.	66%	55%	47%	25%
	Alytaus GGAI konfiskuotų tinklų skaičius	106	65	54	57
Klaipėdos RAAD GGAI	Šurkštūs žvejybos pažeidimai, sk.	178	243	201	172
	Pažeidimai, padaryti naudojant tinklus, sk.	45	95	68	58

⁶³ Lietuvos Respublikos aplinkos ministerijos Vilniaus regiono aplinkos apsaugos departamento direktoriaus įsakymas 2012-06-25 Nr. VR-V-141 „Dėl leidimų naudoti žūklės plotą Nr. VR-7.12-144 panaikinimo“.

⁶⁴ Lietuvos Respublikos aplinkos ministerijos Utenos regiono aplinkos apsaugos departamento direktoriaus įsakymai: 2012-05-29 Nr. v-74, 2012-06-14 Nr. v-80 ir 2012-06-14 v-81 „Dėl leidimų naudoti žūklės plotus panaikinimo“.

⁶⁵ Gamtos tyrimų centro Ekologijos instituto ataskaita „Žuvų ir vėžiagyvių išteklių atkūrimo valstybinės reikšmės vandens telkiniuose programos I dalis 2011–2015 metams ir veiklos strategija“, 2010, psl. 9.

	Dalis šiurkščių pažeidimų, padarytų naudojant tinklus, proc.	25%	39%	34%	34%
	Klaipėdos konfiskuotų tinklų sk.	242	372	245	270
Utenos RAAD GGAI	Šiurkštūs žvejybos pažeidimai, sk.	184	257	196	185
	Pažeidimai, padaryti naudojant tinklus, sk.	138	181	122	147
	Dalis šiurkščių pažeidimų, padarytų naudojant tinklus, proc.	75%	70%	62%	79%
	Utenos GGAI konfiskuotų tinklų sk.	165	291	255	243

Šaltinis – Valstybės kontrolė pagal Alytaus, Klaipėdos ir Utenos RAAD, Aplinkos apsaugos agentūros pateiktą informaciją

Per šį laikotarpį Alytaus, Klaipėdos, Utenos GGAI konfiskavo 2 368 vnt. tinklų, kurių bendras ilgis 154 km.

Aplinkos ministro įsakymu reglamentuota verslinių žvejybos įrankių ženklavimo tvarka⁶⁶. Visų tipų laikomi arba nustatyta tvarka naudojami žvejyboje versliniai žvejybos įrankiai turi būti pažymėti plombomis.

Šiuo metu kiekvienas fizinis ar juridinis asmuo, neturintis leidimo verslinei žvejybai, gali įsigyti verslinius žvejybos įrankius. Dėl šios priežasties GGAI pareigūnams sudėtinga vykdyti gyvosios gamtos išteklių naudojimo, atkūrimo ir apsaugos kontrolės funkciją.

Tiek mokslininkų, tiek Aplinkos ministerijos atsakingų darbuotojų nuomone, būtina sugriežtinti prekybą tinklais⁶⁷. Siekiant sumažinti brakonieravimo atvejų, turėtų būti griežtai kontroliuojamas verslinės žvejybos įrankių pardavimas. Jie turėtų būti parduodami tik vandens telkinių savininkams ir leidimus turintiems žvejams ar įmonėms.

Siekiant optimizuoti mėgėjiškos žvejybos plėtrą, ataskaitos rengimo metu buvo priimti Mėgėjiškos žūklės įstatymo pakeitimai, kurie Aplinkos ministeriją įpareigojo nustatyti prekybos mėgėjiškos žvejybos įrankiais tvarką.

3. Pokyčiai audito metu

Žemės ūkio ministro įsakymu 2011 m. patvirtintos Žvejybos vidaus vandens telkiniuose kvotų skyrimo ir Žvejybos Kuršių mariose, Kauno mariose ir Kruonio hidroakumuliacinės elektrinės aukštutiniame baseine kvotų skyrimo taisyklės⁶⁸ (toliau – Kvotų skyrimo taisyklės). Jose numatyta, kad kvotos gali būti skiriamos be konkurso arba konkurso būdu. Žuvų išteklių naudotojai, kuriems kvotos skirtos be konkurso, skiria Aplinkos apsaugos rėmimo programai Aplinkos ministerijos nustatytą pradinę lėšų, skirtų žuvų ištekliams vidaus vandenyse atkurti ir išsaugoti, sumą. Žuvų išteklių naudotojai, kuriems kvotos skirtos konkurso būdu, Aplinkos apsaugos rėmimo

⁶⁶ Lietuvos Respublikos aplinkos ministro 2005-07-29 įsakymas Nr. D1-383 „Dėl plombos aprašymo patvirtinimo bei žvejybos įrankių ženklavimo tvarkos nustatymo“.

⁶⁷ Gamtos tyrimų centro Ekologijos instituto ataskaita „Žuvų ir vėžiagyvių išteklių atkūrimo valstybinės reikšmės vandens telkiniuose programos I dalis 2011–2015 metams ir veiklos strategija“, 2010, p. 9.

⁶⁸ Lietuvos Respublikos žemės ūkio ministro 2011-06-30 įsakymas Nr. 3D-540 „Dėl žvejybos vidaus vandenyse kvotų skyrimo taisyklių patvirtinimo“.

programai žuvų ištekliams vidaus vandenyse atkurti ir išsaugoti turės sumokėti tą lėšų sumą, kurią įsipareigojo skirti konkurso ar aukciono metu⁶⁹.

Vyriausybės nutarimu⁷⁰ nuo 2007 m. sausio 1 d. buvo panaikintas mokestis už verslinį žuvų išteklių naudojimą. Verslinė žvejyba buvo vykdoma vandens telkiniuose, kurie įveisiami valstybės lėšomis, tačiau verslinių žuvų išteklių naudotojai nemokėjo mokesčio už išduotus leidimus naudoti verslinius žūklės išteklius.

Skirstant kvotas Kuršių, Kauno mariose ir Kruonio hidroakumuliacinės elektrinės aukštutiniame baseine, nuo 1995 m.⁷¹ išliko nuostata, kad žuvų sugavimo šiuose vandens telkiniuose kvotos skirstomos be konkurso ir tik į Žuvininkystės tarnybos patvirtintus sąrašus įtrauktiems fiziniams ir juridiniams asmenims.

Auditorių nuomone, tokia kvotų skyrimo tvarka minėtuose vandens telkiniuose gali riboti kitų ūkinių subjektų teisę užsiimti ūkine veikla (žvejyba) tuose vidaus vandens telkiniuose. Valstybės kontrolė, atsižvelgdama į Konkurencijos įstatyme nustatytą kompetenciją, kreipėsi į Konkurencijos tarybą su prašymu įvertinti, ar žemės ūkio ministro įsakymu nustatyta tokia žvejybos kvotų vidaus vandens telkiniuose skyrimo tvarka nepažeidžia Konkurencijos įstatymo 4 straipsnio⁷².

Pagal Valstybės kontrolės pateiktus duomenis⁷³ Konkurencijos taryba 2012 m. kovo 29 d. nutarimu Nr. 1S-43 pradėjo tyrimą⁷⁴ dėl žvejybos vidaus vandenyse kvotų skyrimo taisyklių atitikties Lietuvos Respublikos konkurencijos įstatymo 4 straipsnio reikalavimams.

Audito metu nustatėme, kad žuvų sugavimo kvotas skirstant konkurso būdu į Aplinkos apsaugos rėmimo programą skiriama kelis kartus daugiau lėšų nei skiriant kvotas be konkurso.

Aplinkos ministras įsakymu patvirtino vandens telkinių sąrašą, kuriame 2012 metais 41-ame vandens telkinyje leidžiama verslinė seliavų žūklė⁷⁵. Iš sąrašo esančio 41 vandens telkinio 20-je

⁶⁹ Lietuvos Respublikos žemės ūkio ministro 2011-06-30 įsakymas Nr. 3D-540 „Dėl žvejybos vidaus vandenyse kvotų skyrimo taisyklių patvirtinimo“ (2011-12-09 įsakymo Nr. 3D-911 redakcija), 26 p.

⁷⁰ Lietuvos Respublikos Vyriausybės 2006-10-04 nutarimas Nr. 969 „Dėl Lietuvos Respublikos Vyriausybės 2003 m. sausio 13 d. nutarimo Nr. 10 „Dėl mokesčio už medžiojamųjų gyvūnų išteklių naudojimą skaičiavimo metodikos ir mokesčio už medžiojamųjų gyvūnų išteklių naudojimą tarifų patvirtinimo“, Lietuvos Respublikos Vyriausybės 2000 m. gruodžio 15 d. nutarimo Nr. 1458 „Dėl valstybės rinkliavos objektų sąrašo, šios rinkliavos dydžių ir mokėjimo ir grąžinimo tvarkos patvirtinimo“ pakeitimo ir 1999 m. vasario 25 d. nutarimo Nr. 210 „Dėl užmokesčio už medžioklės plotų, esančių valstybinių miškų, laisvos valstybinės žemės bei valstybinio vidaus vandenų fondų žemėje, nuomą dydžių patvirtinimo“ pripažinimo netekusiu galios“ pakeitimo ir kai kurių Lietuvos Respublikos Vyriausybės nutarimų pripažinimo netekusiais galios“, 2.4 p.

⁷¹ Lietuvos Respublikos Vyriausybės 1995-08-04 nutarimas Nr. 1089 „Dėl Lietuvos Respublikos Vyriausybės 1995 m. vasario 2 d. nutarimo Nr. 172 "Dėl verslinės ir mėgėjiškos žūklės Lietuvos Respublikoje" dalinio pakeitimo.

⁷² Lietuvos Respublikos konkurencijos įstatymas, 1999-03-23 Nr. VIII-1099 (2012-03-22 įstatymo XI-1937 redakcija), 4 str.

⁷³ Valstybės kontrolės 2012-03-29 raštas Nr. S-(60-2267)367 „Dėl Konkurencijos įstatymo galimo pažeidimo“.

⁷⁴ Lietuvos Respublikos konkurencijos taryba 2012-03-29 nutarimu Nr. 1S-43 pradėjo tyrimą „Dėl 2011 m. birželio 30 d. Lietuvos Respublikos žemės ūkio ministro įsakymu Nr. 3D-540 patvirtintų žvejybos vidaus vandenyse kvotų skyrimo taisyklių atitikties Lietuvos Respublikos konkurencijos įstatymo 4 straipsnio reikalavimams tyrimo pradėjimo“.

⁷⁵ Lietuvos Respublikos aplinkos ministro 2012-01-16 įsakymas Nr. D1-233 „Dėl žuvų sugavimo verslinės žūklės įrankiais limitų valstybiniuose žuvininkystės vidaus vandens telkiniuose 2012 metais patvirtinimo ir verslinės žvejybos kai kuriuose valstybiniuose žuvininkystės vidaus vandens telkiniuose 2012 m.“.

vandens telkinių seliavų žvejyba skirta be konkurso⁷⁶, o 21-ame vandens telkinyje seliavų žvejyba skirta konkurso būdu.

Audito metu nustatyta, kad, skiriant leidimus verslinei seliavų žvejybai konkurso būdu, žuvų išteklių naudotojai pasiūlė skirti nuo 13 iki 80 kartų daugiau lėšų žuvų ištekliams vidaus vandenyse atkurti ir išsaugoti, nei būtų skirta pagal aplinkos ministro patvirtintą tvarką⁷⁷ be konkurso (žr. 12 lentelę).

12 lentelė. Daugiausia skirta lėšų už seliavų verslinės žvejybos kvotas 2012 metais

Vandens telkinio pavadinimas ir skirta žuvų sugavimo kvota		Kodas	Plotas, ha	Sugavimai 2011 m. kg	Pagal patvirtintą tvarką ⁷⁸ (ne konkurso būdu) reikėtų sumokėti Lt	Konkurso metu pasiūlyta ir sumokėta suma Lt	Skirtumas kartais
Konkurso būdu	Galvės	12030201	361	1219	72	5 770	81
	Akmena	12030220	269	386	54	2 742	51
	Vievis	12030300	295	795	72	2 365	33
	Baluošas	12130085	426	116	72	932	13
	Margio	10031010	121	informacija nepateikta	27	806	30
Be konkurso	Ūsiai	12130043	270	2315	54	-	
	Stirniai	12130311	883	1530	108	-	
	Baltieji Lakajai	12130189	719	1288	108	-	

Šaltinis – Valstybės kontrolė pagal Žuvininkystės tarnybos pateiktą informaciją

Kaip matome iš lentelėje pateiktų duomenų, 2011 metais seliavų sugavimai Galvės ir Baltųjų Lakajų ežeruose buvo panašūs, tačiau už seliavų žvejybą 2012 metais Galvės ežere pasiūlytas 5 770,24 Lt mokestis 53,6 karto didesnis už žvejybą Baltųjų Lakajų ežere sumokėtą 107,5 Lt mokestį.

Taigi, skirstant žuvų sugavimų kvotas konkurso būdu bus surenkama daugiau lėšų, kurias per Aplinkos apsaugos rėmimo programą bus galima skirti žuvų ištekliams atkurti ir saugoti⁷⁹, ichtiofaunos tyrimams finansuoti.

Paprastesnis žvejybos leidimų įsigijimas

Audito metu buvo papildytas Mėgėjiškos žūklės įstatymas ir padidinta leidimų mėgėjiškai žūklei valstybiniuose žuvininkystės vidaus vandens telkiniuose kaina – metams 50 Lt, dviem

⁷⁶ Lietuvos Respublikos žemės ūkio ministro 2011-06-30 įsakymas Nr. 3D-540 „Dėl žvejybos vidaus vandenyse kvotų skyrimo taisyklių patvirtinimo“, 17.3.2 p.

⁷⁷ Lietuvos Respublikos aplinkos ministro 2005-05-30 įsakymas Nr. D1-267 „Dėl verslinės žvejybos Lietuvos žuvininkystės vidaus vandens telkiniuose taisyklių patvirtinimo“.

⁷⁸ Ten pat.

⁷⁹ Lietuvos Respublikos aplinkos apsaugos rėmimo programos įstatymas, 2000-10-12 Nr. VIII-2025, 4 str. 1 d. 2 p.

paroms – 5 Lt, mėnesiui – 20 Lt⁸⁰.

Aplinkos ministerija, siekdama palengvinti ir supaprastinti leidimų mėgėjiškai žvejybai įsigijimą, ES struktūrinės paramos lėšomis įgyvendina projektą „E-paslaugos „Aplinkosaugos leidimų išdavimas“ sukūrimas (toliau – ALIS). Taip pat sudaryta galimybė paprasčiau įsigyti žvejybos bilietus naudojantis „Perlo“ terminalais. Tai lėmė, kad į Aplinkos apsaugos rėmimo programą nuo 2012 m. pradžios surinkta 849 949 Lt. Vien nuo 2012 m. balandžio 1 d. surinkta 421 104 Lt, iš jų – 294 359 Lt (70 proc.) „Perlo“ terminaluose (žr. 13 lentelę).

13 lentelė. Žvejybos leidimų skaičius 2008–2012 m.

Laikotarpis	Leidimų skaičius	Surinkta lėšų, Lt
2008	69 258	753 238
2009	81 738	905 487
2010	71 345	800 875
2011	87 429	993 115
2012 iš jų:	55 457	849 949
2012-01-01 – 2012-03-31	38 558	428 845
Nuo 2012-04-01 (ALIS)	3 553	126 745
Nuo 2012-04-01 („Perlo“ terminalai)	13 346	294 359

Šaltinis – Valstybės kontrolė pagal Aplinkos ministerijos pateiktą informaciją

Supaprastinus leidimų įsigijimo tvarką, lėšų, kurios bus skirtos žuvų ištekliams atkurti ir saugoti, surenkama daugiau. Tikėtina, kad ir ateinančiais metais Aplinkos apsaugos rėmimo programai bus surinkta daugiau lėšų, nes šiomet nemaža dalis žvejų žvejybos leidimus įsigijo iki mėgėjiškos žūklės įstatymo pakeitimo (įsigaliojo 2012 m. kovo 31 d.).

6-ojo audito departamento direktorius

Rimantas Sanajevas

Vyriausioji valstybinė auditorė

Laimutė Virbickienė

Valstybinio audito ataskaitos kopijos pateiktos:

Seimo Audito komitetui,

Lietuvos Respublikos žemės ūkio ministerijai,

Lietuvos Respublikos aplinkos ministerijai,

Žuvininkystės tarnybai prie Žemės ūkio ministerijos,

Lietuvos Respublikos aplinkos ministerijos regionų aplinkos apsaugos departamentams.

⁸⁰ Lietuvos Respublikos mėgėjiškos žūklės įstatymas, 2004-07-15 Nr. IX-2389 (2011-12-21 įstatymo XI-1841 redakcija), 9 str. 2 d.

PRIEDAI

Valstybinio audito ataskaitos
„Ar užtikrinamas žuvų išteklių atkūrimas
ir apsauga vidaus vandenyse?“
1 priedas

Audito ataskaitoje vartojamų sąvokų paaiškinimas

Ekosistema – tai funkcinė gyvųjų ir negyvųjų aplinkos elementų, kuriuos jungia tarpusavio ryšiai, medžiagų apykaitos bei energijos pasikeitimo procesai, sistema. Tai organizmų bendrija tam tikroje buveinėje.

Leidimas naudoti žvejybos plotą – dokumentas, kuriuo suteikiama teisė jame nustatytais sąlygomis naudoti žuvų išteklius ir organizuoti mėgėjų žvejybą tam tikrame valstybiniame žuvininkystės vandens telkinyje.

Limituota (licencinė) žvejyba – tai saugomų ir globojamų žuvų rūšių ar intensyviai veisiamų žuvų žvejyba, taip pat žvejyba vandens telkiniuose, kuriuose mėgėjiška žūklė ribojama, arba žvejyba nestandartiniais įrankiais ir būdais pagal Aplinkos ministerijos nustatytą tvarką.

Mėgėjiška žūklė (mėgėjiška žvejyba) – tai žuvų gaudymas mėgėjiškos žūklės įrankiais ir būdais laikantis mėgėjiškai žūklei Mėgėjiškos žūklės įstatyme nustatytos mėgėjiškos žūklės tvarkos, sugautų žuvų laikymas ir gabenimas.

Mėgėjiškos žūklės įrankiai – visi žuvims vilioti ir pagauti skirti įrankiai, kurių pagrindinis elementas yra žvejybiniai kabliukai (iki 6 vnt.), taip pat bučiukai ar samteliai vėžiams gaudyti, samteliai masalui ar žuvims iš vandens išimti bei povandeninės žūklės įrankiai.

Nestandartiniai įrankiai ir būdai – stintų ar nėgių žūklė tinkliniais samčiais, taip pat nėgių žūklė bučiukais, turint nustatyta tvarka išduotą licenciją.

Reidas – netikėtas patikrinimas tam tikroje vietovėje, tam tikru laiku siekiant užtikrinti gyvosios gamtos apsaugą reglamentuojančių teisės aktų laikymąsi.

Saugomos ir globojamos žuvų rūšys – žuvų rūšys, įrašytos į ypač saugomų rūšių sąrašą, Raudonąją knygą, Europos Bendrijos svarbos rūšių sąrašą ar globojamų rūšių sąrašą.

Šiurkštus (mėgėjiškos žvejybos) taisyklių pažeidimas – tai žvejyba, naudojant draudžiamus žvejybos įrankius ar būdus, arba buvimas vandens telkinyje ar jo pakrantėje su draudžiamais žvejybos įrankiais, žvejyba draudžiamose vietose arba gaudymas žuvų, kurių žvejyba uždrausta arba tuo metu uždrausta, taip pat kitoks Taisyklių pažeidimas, kuriuo padaryta žala žuvų ištekliams įvertinta daugiau kaip 3 MGL.

Vandens telkiniai, į kuriuos neišduodami leidimai naudoti žūklės plotus – tai valstybiniuose rezervatuose ir valstybinių parkų rezervatuose esantys vandens telkiniai, ypač svarbūs vertingų

gamtinių kompleksų ir biologinės įvairovės išsaugojimo požiūriu, žuvivaisai, žuvų migracijai, nerštui ir rekreacijai.

Verslinė žvejyba – tai žvejyba verslinės žvejybos įrankiais pagal nustatytą tvarką.

Verslinės žvejybos įrankiai – žvejybos įrankiai, išvardyti Reglamento (EB) Nr. 26/2004 I priedo 3 lentelėje (gaubiamieji, velkamieji, keliamieji, žiauniniai ir pinklūs tinklai, tralai, dragos, gaudyklės, kabliukai ir ūdos).

Vidaus vandenys – visi Lietuvos Respublikos sausumos teritorijoje esantys paviršiniai vandens telkiniai ir tarpiniai vandenys.

Žuvininkystė – veikla, apimanti žuvų išteklių valdymą, išsaugojimą ir atkūrimą, žvejybą, akvakultūrą, žuvų perdirbimą, pirminį žuvininkystės produktų pardavimą ir supirkimą.

Žuvininkystės kontrolė – valstybės įgaliotų institucijų ir pareigūnų veikla, kuria siekiama užtikrinti žuvų išteklių naudojimo teisėtumą ir tvarką ir kuri apima žuvų išteklių naudojimą reglamentuojančių įstatymų ir kitų teisės aktų pažeidimų prevenciją, pažeidimų nutraukimą, dėl padarytų pažeidimų kaltų asmenų nustatymą ir jų patraukimą atsakomybėn įstatymų nustatyta tvarka.

Žuvininkystės politika – tai teisinių, ekonominių, socialinių ir gamtosauginių reikalavimų visuma, kurios tikslas – suderinti žvejybą su žuvų ištekliais, reguliuoti šalių, turinčių žvejybos laivynus, konkurencinius santykius, sušvelninti struktūrinio pertvarkymo socialines pasekmes. Žuvininkystės politiką sudaro keturios pagrindinės dalys: žuvų išteklių valdymo politika; struktūrinė politika; rinkos ir kainų politika ir socialinė politika.

Žuvivaisa – žuvų veisimas, paauginimas ir jų perkėlimas iš vieno žuvininkystės vandens telkinio į kitus, taip pat reproduktorių gaudymas ir laikymas žuvų išteklių atkūrimo, palaikymo ir gausinimo tikslais.

Žuvininkystės tvenkinys – upės vagoje arba žemės paviršaus įdauboje, iškasoje, pylimų apsuptame plote įrengtas vandens telkinys žuvims auginti ir veisti.

Žuvys – visų rūšių žuvys, nėgės, vėžiagyviai, moliuskai ir kiti vandens bestuburiai.

Žuvų ištekliai – visos gėlavandenės ir jūrų žuvys, kurias žmogus naudoja arba gali naudoti savo poreikiams, išskyrus dirbtinai auginamas žuvis.

Žuvų išteklių atkūrimas – teisinės, materialios ir finansinės priemonės, padedančios išlaikyti stabilias, natūraliai atsikuriančias arba atkurti nykstančias žuvų populiacijas.

Žuvų išteklių išsaugojimas ir kontrolė – teisinės, materialios ir finansinės priemonės žuvų ištekliams išsaugoti ir jų naudojimui kontroliuoti.

Žuvų išteklių naudotojas – fizinis ar juridinis asmuo, turintis Žemės ūkio ministerijos arba Aplinkos ministerijos, arba privataus žuvininkystės vandens telkinio savininko suteiktą teisę naudoti žuvų išteklius Žuvininkystės įstatymo nustatyta tvarka.

Žveidybos kvota – žuvų išteklių naudotojams skiriama žveidybos limito dalis.

Žveidybos leidimas – dokumentas, kuriuo suteikiama teisė žvejoti.

Žveidybos limitas – žuvininkystės vandens telkiniui nustatytas arba didžiausias sugaunamų žuvų kiekis, arba žveidybos įrankių, arba žveidybos dienų, arba žveidybos vietų skaičius.

Žveidybos ploto naudotojas – fizinis ar juridinis asmuo, turintis Vyriausybės arba jos įgaliotos institucijos nustatyta tvarka išduotą leidimą naudoti žveidybos plotą arba iki 2009 m. sausio 1 d. pagal vandens telkinių nuomos verslinei žūklei sutartį naudojantis valstybinį žuvininkystės vandens telkinį.

Valstybinio audito ataskaitos
„Ar užtikrinamas žuvų išteklių atkūrimas
ir apsauga vidaus vandenyse?“
2 priedas

Rekomendacijų įgyvendinimo planas

Nr.	Rekomendacija	Subjektas, kuriam pateikta rekomendacija	Veiksmas / Priemonės / Komentarai	Rekomendacijos įgyvendinimo terminas (data)
1.	Siekiant racionalaus ir subalansuoto žuvų išteklių naudojimo ir atkūrimo vidaus vandens telkiniuose, užtikrinti, kad sudarant valstybinius žuvų įveisimo planus būtų atsižvelgiama į vandens telkinių tvarkymo tipinius planus, mokslininkų rekomendacijas, žuvų ir vėžių įveisimo minimalių normų sąrašą.	Lietuvos Respublikos žemės ūkio ministerijai	Papildyti Lietuvos Respublikos žemės ūkio ministro ir Lietuvos Respublikos aplinkos ministro 2010 m. balandžio 19 d įsakymo Nr. 3D-354/D1-303 9.4 punktą, nurodant kad įveisiant vandens telkinius, į kuriuos leidimai naudoti žvejybos plotą neišduodami, vadovautis vandens telkinių tvarkymo tipiniais planais.	2013-07-31
2.	Siekiant racionalaus ir subalansuoto žuvų išteklių naudojimo ir atkūrimo vidaus vandens telkiniuose, nustatyti prioritetus ir / ar kriterijus, kuriais vadovaujantis vandens telkiniai būtų įtraukiami į valstybinį žuvų įveisimo planą.	Lietuvos Respublikos žemės ūkio ministerijai	Papildyti Lietuvos Respublikos žemės ūkio ministro ir Lietuvos Respublikos aplinkos ministro 2010 m. balandžio 19 d įsakymu Nr. 3D-354/D1-303 patvirtintas Žuvivaisos valstybiniuose žuvininkystės vandens telkiniuose taisyklės, numatant, kad sudarant valstybinį žuvų įveisimo planą pirmenybė teikiama vandens telkiniams: <ul style="list-style-type: none"> • į kuriuos leidimai naudoti žūklės plotą neišduodami, • didesniems nei 50 ha, • atsižvelgiant į žūklės intensyvumą, • kuriuose nepasitaikė žuvų dusimo atvejų, • neežeringuose rajonuose, kur mažai vandens telkinių. 	2013-03-29

3.	Siekiant apsaugoti žuvų išteklius, numatyti priemonės žuvų išteklių apsaugos kontrolei stiprinti.	Lietuvos Respublikos aplinkos ministerijai	Vadovaujantis Aplinkos apsaugos rėmimo programos įstatymo 4 straipsnio 1 dalimi skirti lėšų įveistų žuvų apsaugai ir kitoms priemonėms leidžiančioms užtikrinti geresnę žuvų išteklių naudojimo kontrolę ir apsaugą. Parengti leidimų naudoti žvejybos plotą išdavimo ir panaikinimo tvarkos aprašą.	Kasmet nuo 2013 m. Per 3 mėnesius nuo Mėgėjiškos žūklės įstatymo pakeitimo įstatymo paskelbimo leidinyje „Valstybės žinios“
4.	Siekiant apsaugoti žuvų išteklius, numatyti apribojimus prekybai tinkliniais žvejybos įrankiais.	Lietuvos Respublikos aplinkos ministerijai	Parengti prekybos ne mėgėjų žvejybos įrankiais tvarkos aprašą. Išduoti leidimus gaminti, realizuoti, įsigyti ne mėgėjų žvejybos įrankius. Vykdyti ne mėgėjų žvejybos įrankių apyvartos kontrolę.	Per 3 mėnesius nuo Mėgėjiškos žūklės įstatymo pakeitimo įstatymo paskelbimo leidinyje „Valstybės žinios“
<p>Atstovams ryšiams, atsakingas už Valstybės kontrolės informavimą apie rekomendacijų įgyvendinimą plane nustatytais terminais:</p> <p>Lietuvos Respublikos žemės ūkio ministerijos Žuvininkystės departamento Žuvininkystės politikos skyriaus Žuvininkystės produktų ir rinkos poskyrio vedėja</p> <p style="text-align: center;">(pareigos)</p> <p style="text-align: right;">Laima Vaitonytė</p> <p style="text-align: right;">(vardas, pavardė)</p> <p>Lietuvos Respublikos aplinkos ministerijos Gamtos apsaugos departamento Gamtos išteklių skyriaus vedėjas</p> <p style="text-align: center;">(pareigos)</p> <p style="text-align: right;">Vilmantas Graičiūnas</p> <p style="text-align: right;">(vardas, pavardė)</p>				

Valstybinio audito ataskaitos
„Ar užtikrinamas žuvų išteklių atkūrimas
ir apsauga vidaus vandenyse?“
3 priedas

Audito apimtis ir pagrindiniai duomenų rinkimo ir vertinimo metodai

Pagrindiniai duomenų rinkimo ir vertinimo metodai, informacijos šaltiniai pateikti lentelėje.

Audito subjektai – Žemės ūkio ministerija, Aplinkos ministerija, Žuvininkystės tarnyba prie Žemės ūkio ministerijos. Aplinkos ministerijos Alytaus, Klaipėdos ir Utenos regionų aplinkos apsaugos departamentai.

Audituoti pasirinkome ežerų ir tvenkinių įveisimą. Upių įveisimo neauditavome.

Vertinimui atsirinkome 170 vandens telkinių, kurie 2008–2011 metų laikotarpiu valstybės lėšomis buvo įveisti bent vieną kartą.

Kontrolės funkcijai vertinti iš aštuonių RAAD atsirinkome tris (Alytaus, Klaipėdos ir Utenos) RAAD, kurių teritorijoje daugiausia vandens telkinių.

Eil. Nr.	Metodas	Tikslai
1.	Dokumentų peržiūra. Nagrinėjome Žemės ūkio ministerijos, Aplinkos ministerijos, Aplinkos ministerijos regionų aplinkos apsaugos departamentų, Žuvininkystės tarnybos prie Žemės ūkio ministerijos dokumentus, susijusius su žuvų išteklių atkūrimu, vandens telkinių įveisimu ir kontrolės vykdymu.	Nustatyti, ar laikomasi teisės aktų, reglamentuojančių: <ul style="list-style-type: none"> • mėgėjišką ir verslinę žuvininkystę, žvejybos išnuomtuose ir valstybiniuose vandens telkiniuose bei licencinės žūklės organizavimo tvarkos aprašų reikalavimus; • vandens telkinių įveisimo reikalavimus; • žuvų įveisimo į valstybinius vandens telkinius, į kuriuos neišduoti leidimai naudoti žūklės plotą, planuose nustatytus reikalavimus; • išnuomtuose valstybiniuose vandens telkiniuose ir vandens telkiniuose, į kuriuos išduoti leidimai naudoti žvejybos plotus, žuvų įveisimą pagal žuvų išteklių naudojimo, atkūrimo ir apsaugos priemonių planus; • Valstybinę aplinkos apsaugos ir gyvosios gamtos išteklių naudojimo, atkūrimo ir apsaugos kontrolę regione.
2.	Mokslininkų tyrimai ir ataskaitos. Susipažinome ir nagrinėjome Žuvų ir vėžiagyvių išteklių atkūrimo valstybinės reikšmės vandens telkiniuose programų 2006–2010 ir 2011–2015 metams veiklos strategijas ⁸¹ ; Ichtiofaunos tyrimus Lietuvos upėse, ežeruose, Kuršių ir Kauno	Susipažinti su mokslininkų atliktais tyrimais ir rekomendacijomis ir įsitikinti, ar jų laikomasi įveisiant vandens telkinius, nes šių mokslinių tyrimų pagrindu kasmet rengiami

⁸¹ Vilniaus universiteto Ekologijos instituto ataskaita „Žuvų ir vėžių išteklių atkūrimo valstybinės reikšmės vandens telkiniuose programa 2006–2010 metams ir strategijos metmenys“, 2005; Gamtos tyrimų centro Ekologijos instituto ataskaita „Žuvų ir vėžiagyvių išteklių atkūrimo valstybinės reikšmės vandens telkiniuose programos I dalis 2011–2015 metams ir veiklos strategija“, 2010.

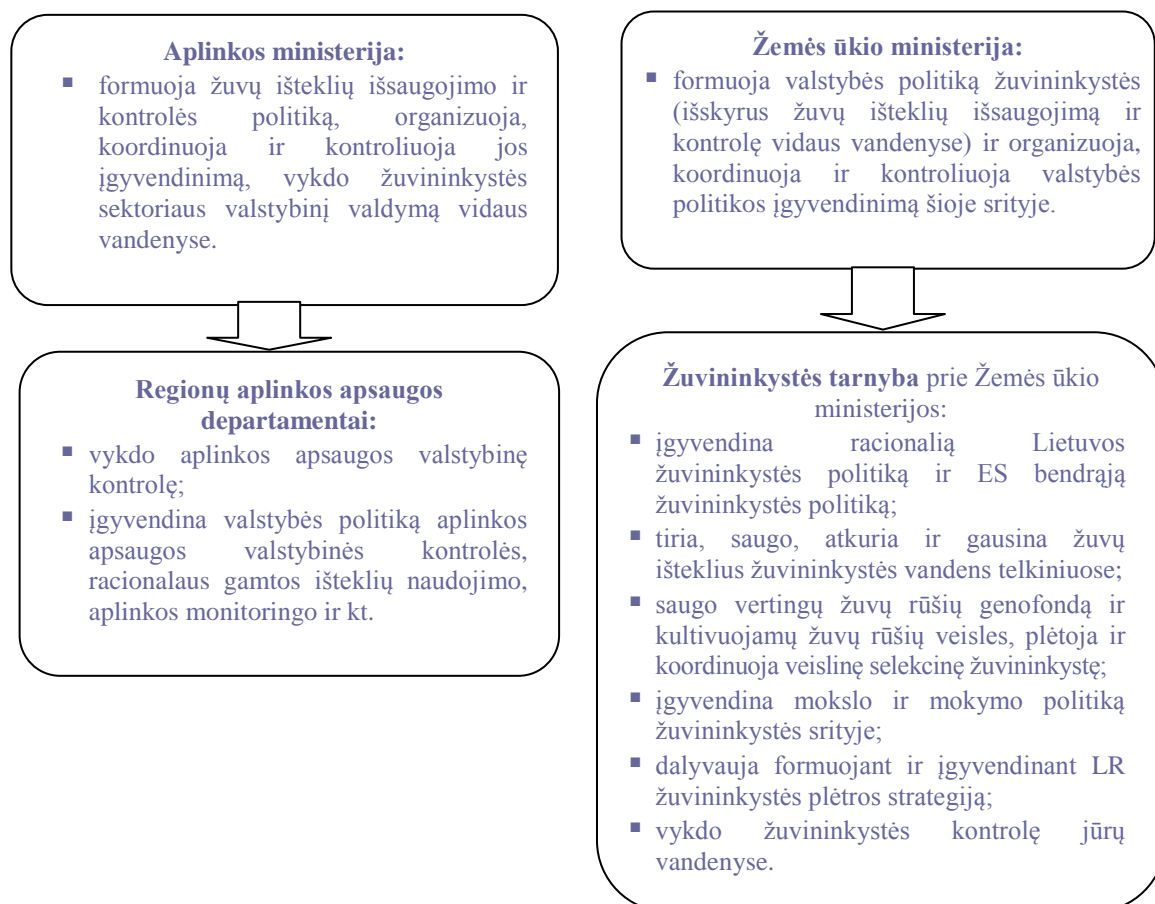
	mariose bei kituose neišnuomotuose valstybiniuose vandens telkiniuose; Verslinių žuvų populiacijos būklės tyrimus. Kuršių marių žuvų išteklių racionalaus naudojimo tyrimus.	žuvų ir vėžių įveisimo į vandens telkinius planai ⁸² .
3.	Kitų auditorių atliktas darbas. Valstybės kontrolės, Žemės ūkio ministerijos vidaus auditorių ir PriceWaterhouseCoopers ataskaitos, Europos regioninės politikos instituto Lietuvos žuvininkystės sektoriaus 2007–2013 metų veiksmų programos tarpinio vertinimo ataskaita.	Susipažinti, kokios veiklos sritys buvo audituotos.
4.	Apklausa. Atlikome Žemės ūkio ministerijos, Aplinkos ministerijos, Žuvininkystės tarnybos, regionų aplinkos apsaugos departamentų, Aplinkos apsaugos agentūros, Nacionalinės žemės tarnybos atsakingų darbuotojų apklausą. Duomenis ir informaciją surinkome raštu, elektroniniu paštu ar kalbėdamiesi su specialistais, taikydami patvirtinimo, patikrinimo ir paklausimo procedūras.	Surinkti informaciją apie institucijų vykdomą veiklą ir funkcijas, susijusias su žuvininkyste.
5.	Duomenų analizė. Atlikome vandens telkinių, į kuriuos įveisiamos žuvis, analizę, analizavome žuvų įveisimo darbus ir vertinome, ar laikomasi žuvų įveisimo normų. Analizavome Žuvininkystės tarnybos strateginius ir metinius veiklos planus, vykdomų programų ir jų priemonių aprašymus, 2008–2011 m. veiklos ataskaitą. Analizavome RAAD ir jų struktūrinių padalinių nuostatus bei darbuotojų pareigybių aprašymus.	Nustatyti, ar buvo laikomasi teisės aktų ir mokslininkų rekomendacijų, reglamentuojančių žuvų išteklių atkūrimą ir saugojimą.
6.	Pokalbiai vyko su Žemės ūkio ministerijos, Aplinkos ministerijos, Regionų aplinkos apsaugos departamentų, Žuvininkystės tarnybos Žuvivaisos skyriaus ir jo poskyrių (Rusnėje, Ignalinoje ir Simne) atsakingais darbuotojais. Gamtos tyrimų centro Ekologijos instituto Hidrobiontų ekologijos ir fiziologijos laboratorijos vadovu dr. V. Kesminu ir Vilniaus universiteto Zoologijos katedros docentu dr. E. Bukelskiu, kaip nepriklausomais ekspertais.	Išsiaiškinti praktikos klausimus, audituojamų subjektų nuomonę ir požiūrį į audito metu nustatytas problemas.
7.	Audito įrodymai buvo renkami vadovaujantis nuostata, kad audito ir kiti subjektai pateikė išsamią ir objektyvią informaciją, o pateiktų dokumentų kopijos atitinka originalus.	

Šaltinis – Valstybės kontrolė

⁸² Lietuvos Respublikos žemės ūkio ministro ir Lietuvos Respublikos aplinkos ministro 2010-04-19 įsakymas Nr. 3D-354/D1-303 „Dėl žuvivaisos valstybiniuose žuvininkystės vandens telkiniuose taisyklių bei minimalių žuvų ir vėžių įveisimo normų sąrašo patvirtinimo“.

Valstybinio audito ataskaitos
„Ar užtikrinamas žuvų išteklių atkūrimas
ir apsauga vidaus vandenyse?“
4 priedas

1 pav. Lietuvos žuvininkystės sektorių administruojančios ir kontroliuojančios institucijos



Šaltinis – Valstybės kontrolė

Valstybinio audito ataskaitos
„Ar užtikrinamas žuvų išteklių atkūrimas
ir apsauga vidaus vandenyse?“
5 priedas

Vandens telkinių įveisimas pagal vandens telkinių tvarkymo tipinius planus 2008–2011 m.

Vandens telkinio tipas	Vandens telkinio tvarkymo tipinis planas	Vandens telkinių sk.		Įveisti vandens telkiniai	Atitikimas vandens telkinio tvarkymo tipiniams planams			Neatitikusių dalis, proc.
		Mažesni nei 50 ha	Didesni nei 50 ha		Atitiko	Iš dalies atitiko	Neatitiko	
1	2	3	4	5	6	7	8	9
Ešeriniai	Įveisti vandens telkinį lydekėmis (kasmet) bei kitomis žuvų rūšimis.	123	0	1	–	–	1	100
Karosinis	Įveisti vandens telkinį lydekėmis (kasmet) bei kitomis žuvų rūšimis.	203	1	5	–	–	5	100
Karpiniai	Įveisti vandens telkinį karpiais (kas du metai), karosais ar lynais (kas 3–4 metai) bei kitomis žuvų rūšimis.	106	17	14	–	–	14	100
Karšiniai	Įveisti vandens telkinį lydekėmis arba sterkais kasmet bei kitomis žuvų rūšimis.	23	133	31	18	–	13	42
Kuojiniai	Įveisti vandens telkinį lydekėmis arba, jei vandens telkinys didesnis nei 20 ha, – sterkais kasmet bei kitomis žuvų rūšimis.	65	4	7	2	–	5	71
Lydekiniai	Įveisti vandens telkinį lydekėmis (kasmet), karosais ar lynais (kas 3–4 metai) bei kitomis žuvų rūšimis.	108	53	24	6	5	13	54
Lyniniai	Įveisti vandens telkinį lydekėmis ir lynais (kas antri metai) bei kitomis žuvų rūšimis vadovaujantis pateiktais kiekiais. (Rekomenduojama du kartus per 10 metų įveisti unguriai).	75	10	6	–	1	5	83
Seliaviniai	Įveisti vandens telkinį lydekėmis (kas du metai), jei numatoma vykdyti seliavų žvejyba – seliavomis (kas trys metai) bei kitomis žuvų rūšimis vadovaujantis pateiktais kiekiais ir terminais. (Rekomenduojama du kartus per 10 metų įveisti unguriai).	2	47	34	1	24	9	26
Sterkiniai	Įveisti vandens telkinį sterkais (kasmet), lydekėmis (kas 3 metai) bei kitomis žuvų rūšimis vadovaujantis pateiktais kiekiais ir terminais. (Rekomenduojama įveisti unguriai).	39	60	12	1	6	5	42
Stintiniai	Įveisti vandens telkinį vėgėlėmis (kasmet), jei vandens telkinyje gyvena seliavos ir numatoma vykdyti jų žvejybą, – seliavomis (kas 3 metai) bei kitomis žuvų rūšimis, vadovaujantis pateiktais kiekiais ir terminais. (Rekomenduojama du kartus per 10 metų įveisti vandens telkinį stikliniais unguriais).	1	6	3	–	–	3	100
	Rekomendacijos pateiktos			137	28	36	73	
Kiti	Rekomendacijos nepateiktos	–	–	33	–	–	–	–
Įveistų vandens telkinių skaičius				170				

Šaltinis – Valstybės kontrolė pagal Žuvininkystės tarnybos pateiktą informaciją

Valstybinio audito ataskaitos
„Ar užtikrinamas žuvų išteklių atkūrimas
ir apsauga vidaus vandenyse?“
6 priedas

Vandens telkinių įveisimas viršijant mėgėjiškas normas daugiau nei 10 kartų

Tipas	Vandens telkinio kodas	Ežero pavadinimas	Plotas (ha)	Įveisimo metai	Įveista, tūkst. vnt.		Mėgėjiška norma, tūkst. vnt.	Skirtumas tūkst. vnt.	Skirtumas (kartai)
					Lervutės	Paaugin tos			
karšiniai	10030558	Angininkų	47	2011	-	50	4,7	45,3	10,64
kuojiniai	12030092	Bildžių ež. (Balžis)	20	2011	-	50	2	48	25,00
kuojiniai	12030064	Gėla	25,6	2011	-	50	2,09	47,91	23,92
lydekiniai	20050148	Kruopių	14,8	2009	80	-	7,4	72,6	10,81
karosiniai	20050131	Kubiliškės I	3,3	2009	20	-	1,65	18,35	12,12
karosiniai	20050130	Kubiliškės II	5	2009	55	-	2,5	52,5	22,00
karšiniai	12130882	Linkmenas	75,7	2011	-	100	7,57	92,43	13,21
lydekiniai	12131331	Minkelių ež.	31,2	2008	200	-	15,6	184,4	12,82
lydekiniai	12131331	Minkelių ež.	31,2	2009	200	-	15,6	184,4	12,82
lydekiniai	12131331	Minkelių ež.	31,2	2010	200	-	15,6	184,4	12,82
karosiniai	20050101	Mosėdžio II	7	2009	55	-	3,5	51,5	15,71
lydekiniai	12140123	Palaukinis	13,5	2008	100	-	6,75	93,25	14,81
lydekiniai	12140123	Palaukinis	13,5	2009	100	-	6,75	93,25	14,81
lydekiniai	12140123	Palaukinis	13,5	2010	100	-	6,75	93,25	14,81
karpiniai	11050080	Panezdilės	18,5	2009	100	-	9,25	90,75	10,81
karpiniai	11050080	Panezdilės	18,5	2010	100	-	9,25	90,75	10,81
karosiniai	11050050	Šalčininkų II	3,1	2008	50	-	1,55	48,45	32,26
karpiniai	12250341	Širvintų	51,9	2009	300	-	25,95	274,05	11,56
karpiniai	12250341	Širvintų	51,9	2010	300	-	25,95	274,05	11,56
lydekiniai	11040051	Spengla	39,5	2011	-	50	3,95	46,05	12,66
karpiniai	12030367	Vilnoja	57,6	2011	-	100	5,76	94,24	17,36
kitas	20050141	Ylakių (Gedrimų)	9,5	2009	50	-	4,75	45,25	10,53
Iš viso		22			2 010	400			

Šaltinis – Valstybės kontrolė pagal Žuvininkystės tarnybos pateiktą informaciją

Valstybinio audito ataskaitos
„Ar užtikrinamas žuvų išteklių atkūrimas
ir apsauga vidaus vandenyse?“
7 priedas

Vandens telkiniai (ežerai ir tvenkiniai) įveisti licencinėmis normomis 2008–2011 m.

Kodas	Vandens telkinio pavadinimas	Plotas, ha	2008	2009	2010	2011
12130086	Almajas	104,5				Šamai
12130082	Alnis	100,6				Lydekos
10030558	Angininkų	47				Lydekos
12130004	Asalnai	263,5				Šamai
10040584	Atesys	109,2		Starkiai		Lynai
15050141	Balsupių (Keturvalakių)	36,4	Karpiai			
12130412	Baluošai	248,6				Lydekos
12030092	Bildžių ež. (Balžis)	20				Lydekos
50030223	Erzvėtas	206,2				Starkiai
12030064	Gėla	25,6				Lydekos
11050140	Grybaulios I tv.	12,3		Karpiai		
11040310	Grūda	85				Lydekos
12141311	Ilgas	74,8				Lydekos
12030183	Ilgutis	82,2				Lydekos
12131528	Ilmėdas	79			Starkiai	
12130332	Išnarai	308,4	Starkiai			
10040576	Kavalys	140,4		Starkiai	Starkiai	Starkiai
20050120	Kernų	76,7		Starkiai		
12140320	Kertuojai	545,2				Starkiai
12232129	Kiementas	98,6				Lydekos
12130044	Kretuonas	861			Starkiai	
12130882	Linkmenas	75,7				Lydekos
11030146	Lynelis	22,2				Lynai
12130041	Lūšiai	390,9				Lydekos
10031010	Margis	121,3				Lydekos
12131331	Minkelių ež.	31,2				Lynai
20050100	Mosėdžio I tv.	56		Starkiai		
12040471	Musia	36,4				Starkiai
11040230	Nedzingis	295,7	Starkiai			
11040132	Neveiglas	61				Lynai
12130046	Pakasas	146,8				Šamai
12030111	Riešė	85,2				Lydekos
10030212	Sagavas	68,8		Starkiai		
11040136	Savistas	61,7				Starkiai
16050160	Skaudivilės	24,1	Karpiai			
12231563	Smulkis (30-45)	43,5				Karpiai
11040051	Spengla	39,5				Lydekos
12130002	Šakarvai	77,1				Šamai
12250341	Širvintų	51,9	Starkiai			
12232141	Širvys	85,1				Starkiai
10030512	Tolokių	11,6				Karpiai
12130111	Utenykštis	86,1			Starkiai	Lydekos
12030367	Vilnoja	57,6				Lydekos
12231760	Želvos	143,2				Starkiai, Lynai

Šaltinis – Valstybės kontrolė pagal Žuvininkystės departamento pateiktą informaciją

Valstybinio audito ataskaitos
„Ar užtikrinamas žuvų išteklių atkūrimas
ir apsauga vidaus vandenyse?“
8 priedas

Rajonai, kuriuose daugiausia vandens telkinių

Nr.	Rajonai	Vandens telkinių skaičius, vnt.	Bendras plotas, ha
1.	Zarasų	313	14 906
2.	Švenčionių	293	4 893
3.	Molėtų	245	10 942
4.	Utenos	219	4 439
5.	Trakų	208	4 531
6.	Ignalinos	208	10 597
7.	Lazdijų	177	9 210
8.	Varėnos	169	2 453
9.	Rokiškio	145	3 608
10.	Vilniaus	136	1 384

Šaltinis – Valstybės kontrolė pagal valstybinės reikšmės paviršinių vandens telkinių sąrašą

**Valstybinio audito ataskaitos
„Ar užtikrinamas žuvų išteklių atkūrimas
ir apsauga vidaus vandenyse?“
9 priedas**

Regionų aplinkos apsaugos departamentų Gyvosios gamtos apsaugos inspekcijų pareigūnų funkcijos

- Vykdo valstybinę aplinkos apsaugos ir gyvosios gamtos išteklių naudojimo, atkūrimo ir apsaugos kontrolę regione;
- Organizuoja ir vykdo reidus, tame tarpe kartu su rajonų agentūromis, aplinkos apsaugos įstatymų pažeidimams išaiškinti;
- Išduoda leidimus žvejybai valstybiniuose vandens telkiniuose, leidimus naudoti žūklės plotus, žvejybos žurnalus;
- Kontroliuoja ar asmenys laikosi vandens telkinių nuomos žūklei sutarčių bei leidimų naudoti žūklės plotus sąlygų reikalavimų;
- Ženkliną žvejybos įrankius plombomis regiono teritorijoje pagal prašymus veiklą vykdančiams žvejams, žvejams verslininkams, asmenims, turintiems teisę juos laikyti, vykdo žvejybos įrankių plombų apskaitą;
- Kontroliuoja kaip laikomasi aplinkos apsaugos sąlygų plaukiojimo vandens telkiniuose plaukiojimo priemonėmis;
- Rengia ir teikia leidimus naudoti medžiojamųjų gyvūnų išteklius medžioklės plotų vienetu, leidimus aptvarui, voljerui įrengti;
- Išduoda leidimus prekiauti, įvežti į Lietuvos Respubliką arba išvežti iš jos gyvūnus, jų dalis ir gaminius iš jų;
- Renka duomenis apie Europos bendrijos svarbos augalų rūšių, kurioms reikalinga griežta apsauga, nustatytus neteisėto tyčinio skynimo, rinkimo, pjovimo ar kito sunaikinimo atvejus;
- Koordinuoja ir kontroliuoja žuvų gelbėjimo nuo dusimo darbus valstybiniuose vandens telkiniuose;
- Talpina duomenis į aplinkos apsaugos programos duomenų bazę;
- Registruoja ir tvarko aplinkos apsaugos administracinių teisės pažeidimų bylas;
- Rengia dokumentus dėl aplinkai padarytos žalos atlyginimo, teikia ieškinius teismui, kontroliuoja ieškinių išieškojimą iš kaltų asmenų, atstovauja departamentui teismuose;
- Tvarko konfiskuotus pažeidimų padarymo įrankius bei priemones ir veda jų apskaitą;
- Kontroliuoja gyvosios gamtos išteklių naudojimo apskaitą, apibendrina apskaitos duomenis, tikrina mokesčių už gyvosios gamtos išteklių naudojimą ir atkūrimą mokėjimo teisingumą.

Šaltinis – Valstybės kontrolė pagal RAAD pateiktą informaciją