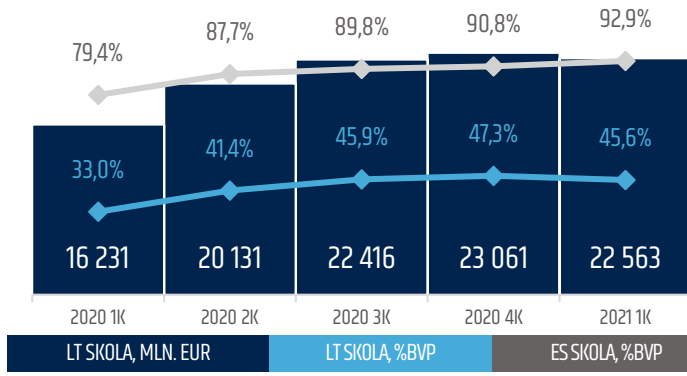


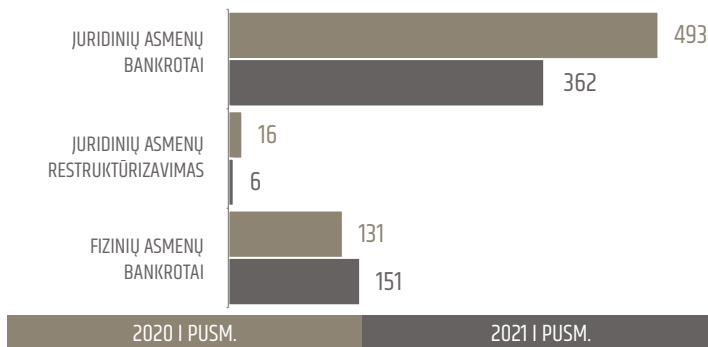
## PAGRINDINIAI RODIKLIAI

### VALSTYBĖS SKOLA / BVP



**2,3 PROC.** metinis BVP augimas atsižvelgiant į 2021 m. II ketvirčio duomenis (EK prognozė 3,8 proc. metų pabaigai).

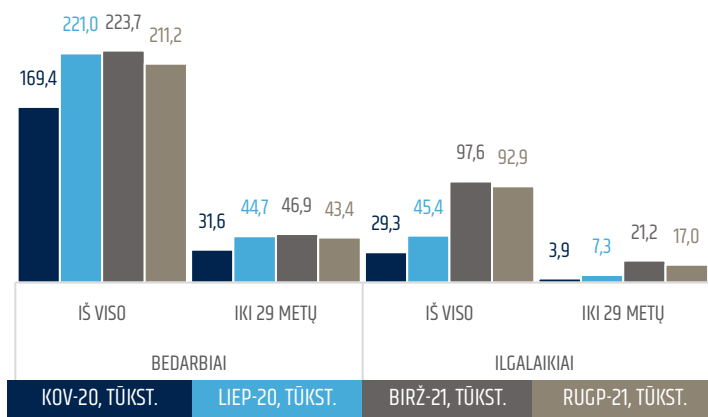
### NEMOKUMAS



**26,6 PROC.** mažesnis\* bendras naujų juridinių asmenų bankrotų skaičius, tačiau jų daugėjo logistikos, NT operacijų ir kultūros srityse.

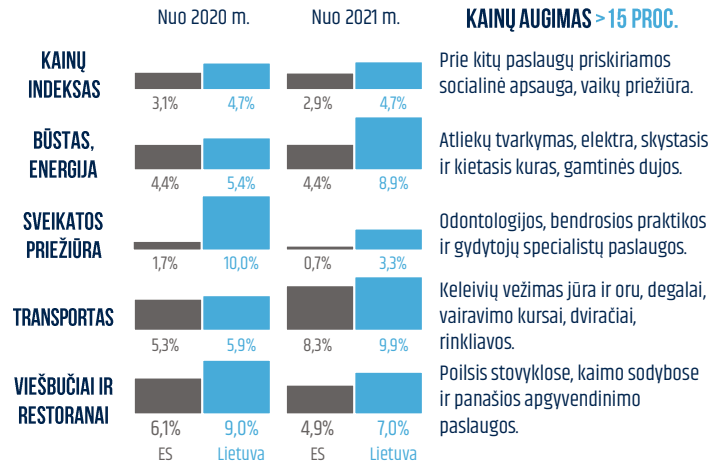
**15,3 PROC.** didesnis naujų fizinių asmenų bankrotų skaičius.

### REGISTRUOTAS NEDARBAS

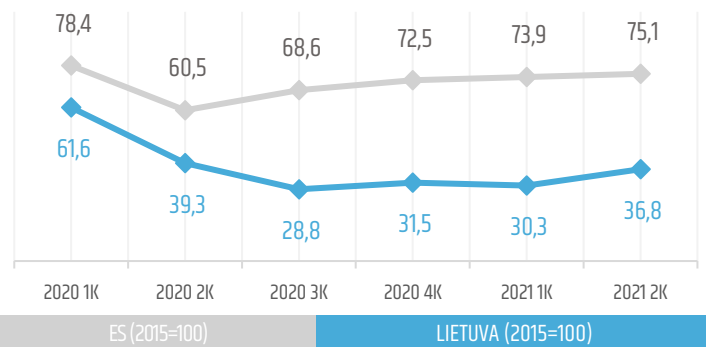


**44 PROC.** registruota 92,9 tūkst. ilgalaikių bedarbių\*\*\*, kurių skaičius paskutinį mėnesį mažėjo, tačiau sudaro vis reikšmingesnę bedarbių dalį.

### INFLIACIJA



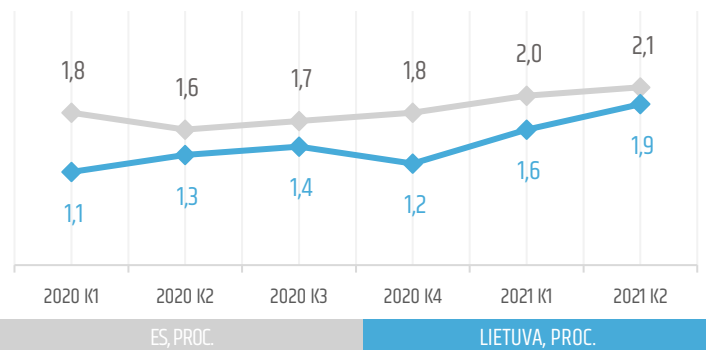
### VERSLO BANKROTO INDEKSAS\*\*



**21,5 PROC.** Eurostatas Lietuvoje fiksuoja didžiausią ES verslo bankroto indekso augimą per paskutinį ketvirtį.

**40,3 PROC.** Lietuvoje verslo bankroto indeksas mažėjo\* vienas daugiausiai ES.

### LAISVŲ DARBO VIETŲ LYGIS\*\*\*\*



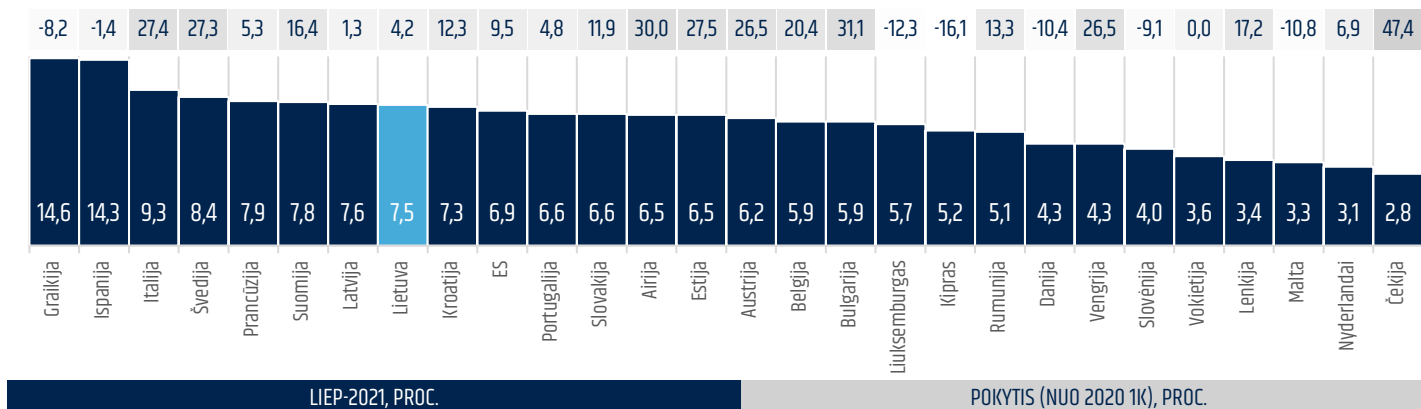
**2-5 KARTO** Lietuvoje daugėjo laisvų darbo vietų nekilnojamojo turto operacijų, apgyvendinimo ir maitinimo paslaugų, administravimo ir aptarnavimo srityse.

**67,5 PROC.** iš 64,8 tūkst. Užimtumo tarnybos darbo pasiūlymų buvo transporto, apdirbamosios gamybos, administravimo ir aptarnavimo, prekybos srityse.

Pastabos:  
 \* Mažesniams juridinių asmenų bankrotų procesų skaičiams įtakos turi 2020-04-21 priimtas Lietuvos Respublikos naujojo koronaviruso (COVID-19) sukeltų pasekmių poveikio Lietuvos Respublikos juridinių asmenų nemokumo įstatymo taikymui įstatymas Nr. XIII-2861, vadovaujantis kuriuo karantino metu ir 3 mėn. po jo netaikoma juridinio asmens vadovo pareiga kreiptis į teismą dėl restruktūrizavimo ar bankroto bylos iškelimo arba inicijuoti bankroto procesą ne teismo tvarka, sustabdomas restruktūrizavimo nutraukimo termino skaičiavimas, karantino metu sustabdomas susitarimo dėl pagalbos finansiniams sunkumams įveikti sudarymo termino skaičiavimas;  
 \*\* Verslo bankroto indeksas apskaičiuojamas dalijant kiekvieno laikotarpio bankrotų skaičius iš bazinių metų (2015 m.) vidutinės reikšmės, t. y. parodo santykį su bazinių metų reikšme;  
 \*\*\* Ilgalaikiai bedarbiai – asmenys nuo 25 metų, kurių nedarbo trukmė 12 mėnesių ir daugiau, ir asmenys iki 25 metų, kurių nedarbo trukmė 6 mėnesiai ir daugiau  
 \*\*\*\* Laisvų darbo vietų lygis – laisvų darbo vietų skaičius, išreikštas procentiniu santykiu su užimtųjų pareigybių ir laisvų darbo vietų suma.

# PAGRINDINIAI RODIKLIAI (TĘSINYS)

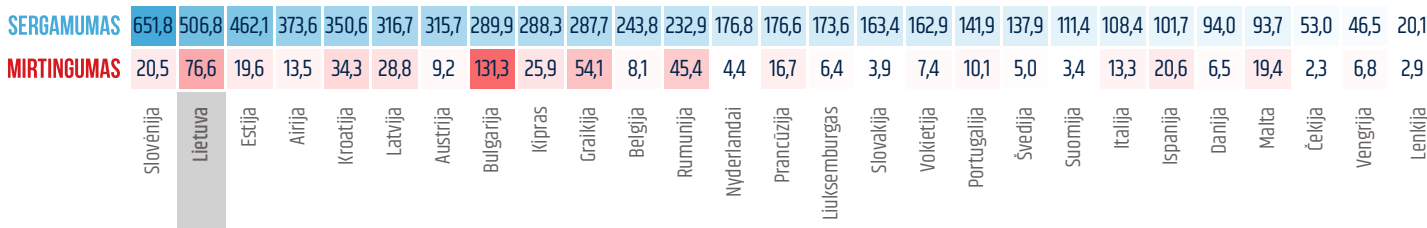
## NEDARBO LYGIS



**7,5 PROC.** nedarbo lygis Lietuvoje išlieka didesnis nei vidutiniškai ES, tačiau nedarbo lygis nuo karantino pradžios šalyje didėjo mažiau nei ES.

## COVID-19 SITUACIJA SVEIKATOS SRITYJE

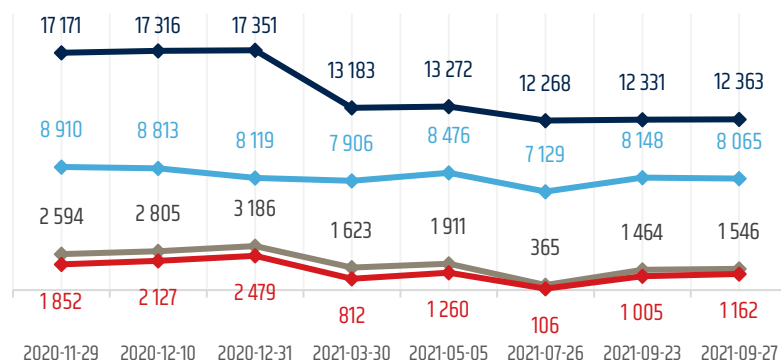
2021 m. rugsėjo 23 d. (37 savaitė)



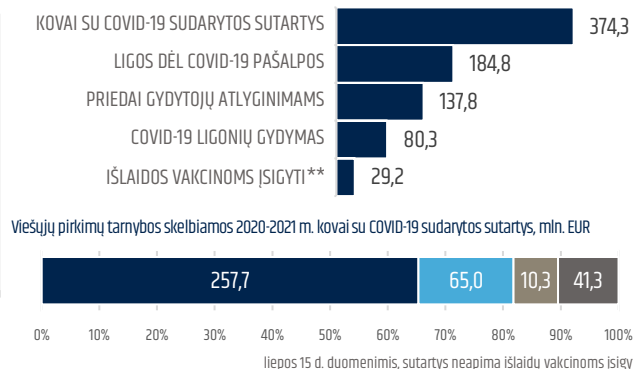
Paaiškinimai: sergamumas – nauji COVID-19 atvejai 100 tūkst. gyventojų per 14 d.), mirtingumas – nauji COVID-19 mirties atvejai 1 mln. gyventojų per 14 d.

**2021 M. RUGSĖJO 28 D.** ES 72,5 PROC. LT 67,8 PROC. abiem skiepais paskiepytų suaugusiųjų (vyresnių nei 18 metų amžiaus) gyventojų dalis.  
 ES 81,7 PROC. LT 58,4 PROC. abiem skiepais paskiepytų vyresnių nei 80 metų amžiaus gyventojų dalis.  
 (25 ES ŠALIŲ MEDIANA)

## LIGONINIŲ LOVŲ UŽIMTUMAS



## IŠLAIDOS, MLN. EUR



LIGONINIŲ STACIONARO AKTYVAUS GYDymo LOVŲ	COVID PACIENTAMS SKIRTŲ LOVŲ	APSAUGOS PRIEMONĖS	TRANSPORTAVIMO PASLAUGOS
UŽIMTŲ LIGONINIŲ STACIONARO AKTYVAUS GYDymo LOVŲ	UŽIMTŲ COVID PACIENTAMS SKIRTŲ LOVŲ	TESTAI, REAGENTAI, PRIEMONĖS TYRIMAMS ATLIKTI	KITOS PREKĖS IR PASLAUGOS

Pastabos:  
 \* Laisvų darbo vietų lygis – laisvų darbo vietų skaičius, išreikštas procentiniu santykiu su užimtų pareigybių ir laisvų darbo vietų suma.  
 \*\* Vyriausybės nutarimais skirtos lėšos vakcinoms nuo COVID-19 ligos (koronaviruso infekcijos) įsigijimo išlaidoms padengti (2021-01-20 Vyriausybės nutarimas dėl lėšų skyrimo iš Lietuvos Respublikos Vyriausybės rezervo Nr. 27, 2021-04-28 Vyriausybės nutarimas dėl lėšų skyrimo iš Lietuvos Respublikos Vyriausybės rezervo Nr. 275, 2021-06-28 Vyriausybės nutarimas dėl lėšų skyrimo iš Lietuvos Respublikos Vyriausybės rezervo Nr. 500).

Šaltiniai:  
 Eurostat skelbiami duomenys [https://ec.europa.eu/eurostat/databrowser/view/GOV\\_10Q\\_GGDEBT\\_\\_custom\\_1177845/default/table?lang=en](https://ec.europa.eu/eurostat/databrowser/view/GOV_10Q_GGDEBT__custom_1177845/default/table?lang=en),  
[https://ec.europa.eu/eurostat/databrowser/view/PRC\\_HICP\\_MIDX\\_\\_custom\\_1178287/default/table?lang=en](https://ec.europa.eu/eurostat/databrowser/view/PRC_HICP_MIDX__custom_1178287/default/table?lang=en), [https://ec.europa.eu/eurostat/databrowser/view/jvs\\_q\\_nace2/default/table?lang=en](https://ec.europa.eu/eurostat/databrowser/view/jvs_q_nace2/default/table?lang=en),  
[https://ec.europa.eu/eurostat/databrowser/view/UNE\\_RT\\_M/default/table?lang=en](https://ec.europa.eu/eurostat/databrowser/view/UNE_RT_M/default/table?lang=en), [https://ec.europa.eu/eurostat/databrowser/view/STS\\_RB\\_Q\\_\\_custom\\_1242760/default/table?lang=en](https://ec.europa.eu/eurostat/databrowser/view/STS_RB_Q__custom_1242760/default/table?lang=en),  
[https://ec.europa.eu/eurostat/statistics-explained/index.php?title=Quarterly\\_registrations\\_of\\_new\\_businesses\\_and\\_declarations\\_of\\_bankruptcies\\_-\\_statistics&stable=0&redirect=no#Quarterly\\_comparison\\_by\\_Member\\_State](https://ec.europa.eu/eurostat/statistics-explained/index.php?title=Quarterly_registrations_of_new_businesses_and_declarations_of_bankruptcies_-_statistics&stable=0&redirect=no#Quarterly_comparison_by_Member_State), [https://ec.europa.eu/eurostat/documents/7894008/11336992/Methodological\\_note.pdf](https://ec.europa.eu/eurostat/documents/7894008/11336992/Methodological_note.pdf),  
 Lietuvos statistikos departamento skelbiami duomenys <https://osp.stat.gov.lt/statistiniu-rodikliu-analize>, <https://osp.stat.gov.lt/pagrindiniai-salies-rodikliai>; Socialinės apsaugos ir darbo ministerijos skelbiami duomenys <https://socmin.lrv.lt/lt/veiklos-sritys/socialine-statistika/covid-19-pasekmiu-valdymas-socialiniai-rodikliai>; Lietuvos statistikos departamentui teikiami ligoninių duomenys [https://open-data-ls-osp-sdg.hub.arcgis.com/datasets/97efefc004af4ef3a23158a6c14a1363\\_0/explorer](https://open-data-ls-osp-sdg.hub.arcgis.com/datasets/97efefc004af4ef3a23158a6c14a1363_0/explorer), [https://open-data-ls-osp-sdg.hub.arcgis.com/datasets/97efefc004af4ef3a23158a6c14a1363\\_0/about](https://open-data-ls-osp-sdg.hub.arcgis.com/datasets/97efefc004af4ef3a23158a6c14a1363_0/about); Užimtumo tarnybos skelbiami duomenys <https://uz.lt/darbo-rinka2/statistiniai-rodikliai-2-2/>, <https://uz.lt/darbo-rinka2/situacija-darbo-rinkoje-2-2/>; Europos ligų prevencijos ir kontrolės centro skelbiami duomenys <https://www.ecdc.europa.eu/en/covid-19-vaccine-tracker.html#uptake-tab>; Europos vaistų agentūros skelbiami duomenys <https://www.ema.europa.eu/en/human-regulatory/overview/public-health-threats/coronavirus-disease-covid-19/treatments-vaccines/covid-19-vaccines>; Jungtinių Tautų vaikų fondo (UNICEF) skelbiami duomenys <https://www.unicef.org/supply/covid-19-vaccine-market-dashboard>; Audito, apskaitos, turto vertinimo ir nemokomo valdymo tarnybos skelbiami duomenys [https://avnt.lrv.lt/uploads/avnt/documents/files/2021-08-09\\_Nemokumo%20APZVALGA\\_2021%20m.\\_%20I%20pusm.pdf](https://avnt.lrv.lt/uploads/avnt/documents/files/2021-08-09_Nemokumo%20APZVALGA_2021%20m._%20I%20pusm.pdf); Viešųjų pirkimų tarnybos skelbiami duomenys <https://vpt.lrv.lt/kovai-su-covid-19-sudarytos-sutartys>; Socialinės apsaugos ir darbo ministerijos skelbiami duomenys <https://socmin.lrv.lt/lt/veiklos-sritys/socialine-statistika/covid-19-pasekmiu-valdymas-socialiniai-rodikliai>; Valstybinės ligoninių kasos 2021-08-18-2021-09-15 pateikti duomenys.





# DIDŽIAUSIĄ PAGALBĄ GAVUSIOS ĮMONĖS 2020-2021 M., TOP100

EIL. NR.	ĮMONĖS PAVADINIMAS	SUTEIKTA PAGALBA, MLN. EUR				SUMOKĖTI MOKESČIAI, MLN. EUR*		
		MOKEŠTINĖ PAGALBA	SUBSIDIJOS	PASKOLOS	GARANTIJOS	2019	2020	2021
1.	AUTOBRAVA, UAB	12,7	<0,1		4,0	1,4	4,0	5,5
2.	NOVATURAS, AB	1,6	0,4	9,9	4,5	0,8	0,1	<0,1
3.	AMBER FOOD, UAB	3,6	4,3	2,1		4,8	0,8	0,4
4.	CITYBEE SOLUTIONS, UAB	1,3	0,1	8,6		0,1	-0,4	0,8
5.	FL TECHNICS, UAB	7,8	1,8			3,3	-1,4	1,3
6.	APRANGA, AB	6,7	2,9			12,2	5,6	5,2
7.	KOSMELITA, UAB	5,4	4,0			6,2	1,5	3,9
8.	DEPO DIY LT, UAB	7,5	1,9			15,8	14,6	12,2
9.	KOTRYNA GROUP, UAB	6,1	2,1			5,3	1,4	1,0
10.	AMBER DISTRIBUTION LITHUANIA, UAB	7,8	0,2			69,3	64,2	65,2
11.	DELANO, UAB	2,9	4,3		0,8	4,2	1,0	0,3
12.	MONTUOTOJAS, UAB	2,6	0,6	3,3	1,2	0,4	0,2	0,1
13.	ČILI PICA, UAB	2,8	3,5	1,0	0,4	3,4	0,5	0,2
14.	AGROAVES GROUP, KOOPERATYVAS		0,2	1,0	6,3	0,4	0,4	0,5
15.	IMLITEX, UAB	6,6				14,3	2,2	7,4
16.	ENERSTENA, UAB (iškelta bankroto byla)			6,4		0,1	<0,1	<0,1
17.	TOPO GRUPĖ, UAB	3,9	1,1		1,2	17,2	14,3	12,6
18.	DANBALT INTERNATIONAL, UAB	2,5	0,8	2,9		2,3	0,3	<0,1
19.	KAUTRA, UAB	2,5	2,9		0,1	3,4	0,4	1,4
20.	DRUSKININKŲ SVEIKATINIMO IR POILSIO CENTRAS AQUA, UAB	1,2	3,4	0,8		3,5	1,3	0,4
21.	AD BALTIC, UAB	4,0	1,4			6,1	2,5	6,9
22.	ERMITAŽAS, UAB		1,2		4,0	9,8	8,8	9,9
23.	OLYMPIC CASINO GROUP BALTĪJA, UAB	2,9	2,3			4,9	1,2	4,6
24.	GREEN GENIUS, UAB	4,0	0,3		0,8	0,4	0,1	1,5
25.	HUMANA LT, UAB	1,8	3,2			4,6	5,1	4,5
26.	OMNITEKSAS, UAB	0,5	0,7		3,6	0,2	0,1	<0,1
27.	RAMINORA, UAB	1,6	1,9	1,0		1,1	0,3	<0,1
28.	APRANGA LT, UAB	3,3	1,0			6,0	2,7	3,7
29.	EAST WEST AGRO, AB	3,8	0,4			3,8	0,1	6,6
30.	OLEGO TRANSPORTAS, UAB	0,9	1,2	0,1	2,1	<0,1	-0,6	<0,1
31.	VAKARŲ MEDIENOS GRUPĖ, UAB	3,5	0,7			5,7	8,9	5,5
32.	ARMITANA, UAB	2,6	1,5			3,7	0,4	0,2
33.	VANDENS PARKAS, UAB	0,4	0,4	3,3		0,8	0,1	<0,1
34.	PKC GROUP LITHUANIA, UAB		4,0			2,0	1,6	0,8
35.	KLAIPĖDOS BALDAI, AB		3,8			6,8	6,4	4,0
36.	VISATEX, UAB	1,2	2,6			0,8	0,4	0,1
37.	LELIJA, UAB	2,2	1,5			0,6	0,3	0,1
38.	BALTŲ TINKLO PREKYBA, UAB	0,9	0,1	1,9	0,7	0,3	<0,1	1,3
39.	METALAS IR MEDIENA, UAB	2,2	1,4			1,8	0,2	1,7
40.	NEMATEKAS, ŽŪB	1,5	2,0			0,5	0,5	0,2
41.	RESTORANŲ GRUPĖ FORTAS, UAB	1,7	1,8			1,7	0,3	<0,1
42.	VISAGINO LINIJA, UAB		3,4			4,5	4,6	2,6
43.	LITCARGUS, UAB	2,0	1,4			1,2	0,3	0,3
44.	SAURIDA, UAB	2,5	0,9			3,6	1,0	2,0
45.	NERAGAUTA AZIJA, UAB	1,2	1,1	1,0		0,9	0,2	0,1
46.	VILNEDA, UAB	0,2	0,2		3,0	-0,4	-0,2	<0,1
47.	BALTIC GROUND SERVICES, UAB	2,5	0,8			-2,2	-2,1	-0,6
48.	EGLĖS SANATORIJA, AB	0,5	2,8			2,0	1,5	0,9
49.	COFFEE ADDRESS, UAB	2,9	0,3			1,7	2,2	0,3
50.	TRANSORLOJA, UAB	3,2				1,1	0,3	1,1

Pastabos:

\* 2019-2021 m. juridinių asmenų VMI sumokėtų mokesčių balanso pokytis pagal 2021-09-03 VMI duomenis <https://www.vmi.lt/evmi/juridinio-asmens-sumoketa-mokesciu-suma>.



tęsinys

EIL. NR.	ĮMONĖS PAVADINIMAS	SUTEIKTA PAGALBA, MLN. EUR				SUMOKĖTI MOKESČIAI, MLN. EUR*		
		MOKEŠTINĖ PAGALBA	SUBSIDIJOS	PASKOLOS	GARANTIJOS	2019	2020	2021
51.	VYKOM, UAB	1,0	0,5	1,0	0,6	-1,0	-0,5	0,1
52.	MAKVEŽA, UAB	2,8	0,3			3,8	2,8	4,5
53.	VILNIAUS BALDAI, AB		3,1			-4,9	-4,8	-5,4
54.	LĖVUO, AB	0,9	1,1	1,0		1,8	1,0	0,7
55.	OZO TURTAS, UAB	3,1				8,3	2,1	5,6
56.	DELIKATESAS, ŽŪB		0,2	0,2	2,7	1,5	2,0	1,1
57.	IDAVANG, UAB	2,1	0,1	0,8		5,0	3,7	1,3
58.	GRETVĖJA, UAB	0,1	0,5	2,4		-0,6	-0,2	0,3
59.	VERSLO VARTAI, UAB	2,5	0,5			2,3	1,5	1,1
60.	MANTINGA, UAB		2,9			1,6	1,9	1,7
61.	ARTMEDICA, UAB	1,5	0,4	1,0		0,5	0,2	0,7
62.	SUNERGUS, UAB	2,9				17,2	21,6	10,1
63.	SPA BIRŠTONAS, UAB	0,9	1,0	1,0		0,9	0,5	<0,1
64.	GETJET AIRLINES, UAB	2,8				3,5	0,1	<0,1
65.	VSGA, UAB	1,5	1,3			1,5	0,7	<0,1
66.	EKSMA TRADE, UAB	<0,1	0,2	0,6	2,0	0,1	<0,1	<0,1
67.	KAIŠIADORIŲ PAUKŠTYNAS, AB		2,8			-1,0	-0,7	-0,5
68.	KELMĖS PIENINĖ, AB	2,7				3,2	0,6	2,1
69.	ŠILUTĖS BALDAI, AB		2,7			4,1	4,1	3,0
70.	TETE-A-TETE KAZINO, UAB	<0,1	2,7			3,5	3,5	1,7
71.	RUMŠIŠKIŲ PAUKŠTYNAS, UAB	1,3	0,4	1,0		0,7	0,2	0,7
72.	BIURO, UAB	1,3	1,3			5,4	1,9	8,8
73.	BALTIC HOME, UAB	0,3	0,2	1,3	0,8	<0,1	0,2	<0,1
74.	UTENOS TRIKOTAŽAS, AB	0,9	1,7			1,0	0,4	1,9
75.	HEADEX, UAB		2,5			1,7	1,6	1,8
76.	ULMAS, UAB	2,5	<0,1			5,7	2,8	5,1
77.	TOKVILA, UAB	2,3	0,1			7,5	6,0	8,1
78.	RELTINA, UAB	2,4	<0,1			2,4	6,1	10,4
79.	KLAIPĖDOS MEDIENA, AB		2,4			-12,0	-10,7	-8,7
80.	AUTOKAUSTA, UAB		0,1		2,3	-0,3	0,2	0,1
81.	KESKO SENUKAI LITHUANIA, UAB	1,5	0,9			62,2	67,8	47,2
82.	HEGELMANN TRANSPORTE, UAB		2,4			-14,5	-8,9	-1,9
83.	ŽVALGUVA, UAB	1,9	0,5			1,5	-0,6	3,0
84.	LIT SALT TRADE, UAB	2,3				2,2	1,3	2,2
85.	AVE-MATROX, UAB	2,3	0,1			36,8	26,0	14,6
86.	IVALDO DARŽOVĖS, UAB				2,3	0,7	0,6	0,3
87.	RUPTELA, UAB	0,3		2,0		1,9	0,6	0,9
88.	VAILENDAS, R. AGLINSKO INDIVIDUALI ĮMONĖ	0,8	0,1		1,3	3,0	0,9	2,4
89.	TRUKMĖ, UAB	1,8	0,5			5,4	2,6	6,2
90.	NAFTĖNAS, UAB		<0,1		2,2	18,7	18,0	10,8
91.	SAKUONA, UAB		2,2			-2,0	-1,2	-0,6
92.	VILNIAUS PAUKŠTYNAS, AB	0,7	1,5			-6,5	-3,4	-2,0
93.	ALG KNYGYNAI, UAB	0,5	0,9		0,8	0,6	0,3	0,1
94.	SAUSUMOS TRANSPORTAS, UAB	1,7	0,5	0,1		2,6	0,6	0,5
95.	ŠVAROS BROLIAI, UAB	0,3	0,8		1,1	2,4	1,9	1,6
96.	INTEGRE TRANS, UAB		0,3		2,0	-7,6	-3,3	-1,6
97.	EMIRONAS, UAB	0,9	0,1		1,2	0,9	0,2	1,3
98.	LIETUVOS ORO UOSTAI, VĮ		2,2			15,5	2,1	1,6
99.	SPORTLAND LT, UAB	0,4	1,8			7,9	6,7	3,5
100.	NARBUTAS INTERNATIONAL, UAB		2,2			-1,6	<0,1	-2,0

Pastabos:

\* 2019-2021 m. juridinių asmenų VMI sumokėtų mokesčių balanso pokytis pagal 2021-09-03 VMI duomenis <https://www.vmi.lt/evmi/juridinio-asmens-sumoketa-mokesciu-suma>.